



股票代码: SH 600547 1787.HK



# 2020年 企业社会责任报告

Corporate Social Responsibility Report

## 山东黄金 生态矿业

山东黄金矿业股份有限公司  
SHANDONG GOLD MINING CO.,LTD.

### 社会责任报告编辑组成员名单

编委会主任: 汤琦

副主任: 王毅

执行编辑: 张如英 刘文

编辑: (以姓氏笔画为序)

王 政 孔维敏 邓敏亮 吕金庆

刘彦孜 苏方剑 杜 倩 李 晓

宋万成 张 姗 张 燕 陈鲁川

郎尧君 胡耀栋 栾 波 薄金光

山金世界



# 关于本报告

本报告是山东黄金矿业股份有限公司 2020 年度履行社会责任的真实反映，旨在加强与各利益相关方的沟通和联系。

本公司董事会及全体董事保证本报告内容不存在任何虚假记载、误导性陈述或重大遗漏，并对其内容的真实性、准确性和完整性承担个别及连带责任。

## 报告主体范围

山东黄金矿业股份有限公司及其附属公司。

## 指代说明

“山东黄金矿业股份有限公司”在本报告中以“山东黄金”、“公司”或“我们”指代。

## 时间范围

2020 年 1 月 1 日至 2020 年 12 月 31 日，部分内容超出此范围。

## 报告周期

本报告为年度报告。

## 数据说明

本报告披露的财务数据如与年度报告数据有差异，以年度报告为准，其他数据来自公司内部统计。除特别注明外，本报告中所涉及的计价货币为“人民币”。

## 编写依据

本报告遵循上海证券交易所《公司履行社会责任的报告》编制指引、上海证券交易所关于加强上市公司社会责任承担工作暨发布《上海证券交易所上市公司环境信息披露指引》的通知、香港联合交易所《环境、社会及管治（ESG）报告指引》等相关要求，参考全球报告倡议组织（GRI）《可持续发展报告指南》（G4）、中华人民共和国国家标准《社会责任报告编写指南》（GB/T 36001-2015）、中国社会科学院《中国企业社会责任报告编写指南 4.0 之一般采矿业》编写，同时突出山东黄金矿业股份有限公司企业特点和行业特色。

## 报告发布形式

本报告以中文版发布，如有歧义，以中文版为准。提供印刷版和电子版两种形式。电子版可在上海证券交易所网站（www.sse.com.cn）查询。

## 报告反馈及联系方式

山东黄金矿业股份有限公司董事会办公室  
电话：0531-67710376  
电子信箱：hj600547@163.com



# 山金世界 世界金山

用心守护绿水青山 用爱造福地球家园



资源为先 效益为上 创新为本



# 目录

01 关于本报告

04 董事长致辞

## 06 关于山东黄金

08 公司概况

09 组织构架

## 10 责任专题

10 抗击疫情，共克时艰

13 绿满矿山，美丽山金

14 2020 大事记

## 16 稳健·治理之道

18 公司战略

19 公司治理

22 风险与合规

24 党建强基

27 责任治理

## 32 创新·经营之道

34 技术创新

38 国际一流示范矿山

39 品质为先

40 安全生产

## 63 结篇

63 未来展望

64 指标对标

66 读者反馈表

## 42 携手·共赢之道

44 环境保护

47 赋能员工

55 合作伙伴

56 行业进步

58 社区和谐





# 董事长致辞



董事长

2020 年是不平凡的一年，面对严峻复杂的发展形势、艰巨繁重的改革发展任务，特别是新冠肺炎疫情带来的严重冲击和挑战，山东黄金坚持党的领导、勇担社会责任，不断增强战略定力，我们准确识变、科学应变、主动求变，统筹推进疫情防控和生产经营工作，改革发展步伐全面提速，高质量发展水平不断提升，以优异的成绩实现“十三五”圆满收官。

## 众志成城 共取抗疫新进展

沧海横流，方显英雄本色。在打赢这场疫情防控的人民战争中，山东黄金敢于担当、勇于突破、善做善为，我们在党和政府的坚强领导下精心组织、全力以赴地开展复工复产，奋力实现“抗疫复产两不误”；踊跃捐款捐物，积极支援抗疫一线，奋战在物资生产供应、物流运输保障等各个战线，用责任树立起抗击疫情的一道道防线。2020 年，公司始终确保零确诊、零疑似或留院观察人员，为全年任务指标的完成奠定了坚实基础；向山东省慈善总会捐款 600 万元，并组织广大干部员工捐赠 513 万余元，捐赠物资 30 万余元。



## 行稳致远 打造战略新高地

山东黄金坚决贯彻新发展理念，紧抓管理不放松，我们持续优化公司治理与责任治理，加强风险与合规管控，不断提升发展效能；充分发挥国有企业优势，坚持党的领导、加强党的建设，不断筑牢国有企业的“根”和“魂”，以高质量党建引领公司高质量发展。面对全新的发展环境和行业形势，山东黄金立足山东省“走在前列、全面开创”的目标要求，坚持开放化、全球化的战略思维，创新提出“十四五”战略目标，引领公司全面建设具有国际竞争力的全球行业领先企业。

## 锐意进取 释放发展新动能

山东黄金深入实施创新驱动发展战略，持续强化科技创新管理，不断提升自主创新能力和科技研发能力，积极承担国家和省部级重大科研项目，2020 年度荣获中国黄金协会科学技术奖 18 项。我们将着力培育公司核心竞争优势，积极推动行业数字化、智能化转型。同时，我们充分发挥山东黄金的产业资源优势 and 各大高校的人才、技术优势，合力构建“产学研”校企生态，将在深部开采关键技术攻关、创新工程示范区建设、高层次人才联合培养、国家级研究平台共建以及促进科技成果产业化等方面加强合作，以实现金属矿业前沿关键技术的重大突破，引领金属矿业转型升级，共同打造中国校企合作的“金”字招牌。

## 不忘初心 贡献和谐新家园

山东黄金始终恪守社会责任之心，秉持多赢发展的理念，积极响应《负责任开采的黄金原则》(RGMPS)，大力推动绿色发展、关心关爱员工、推动行业进步、建设和谐社区，尽最大努力让支持和关心企业发展的人员与地方变得更加富裕和美好。2020 年，公司所属在产矿山全部完成绿色矿山建设，并进入国家或省绿色矿山名录，黄金冶炼公司进入国家绿色工厂名录，全面建成国内首家绿色矿业集团；救助困难职工 1,200 (余) 人次，救助金额 500 万余元；组织或参与各类志愿服务活动的总时长 710 小时，志愿服务 1,557 人次。

2021 年是“十四五”规划和实现第二个百年奋斗目标的开局之年，也是我们加快转型升级步伐、深化企业改革、实现更高质量发展的关键之年。道阻且长，行则将至，我们将坚定不移贯彻新发展理念，立足“国内国际双循环”新发展格局，紧盯公司“十四五”战略目标，以推动高质量发展为主题，以改革创新为根本动力，坚持“小步快跑”“大步向前”，着力在战略执行、深化改革、资源并购、运营管理、创新驱动、一流企业建设上突破升级，为实现“十四五”良好开局奋力攻坚，以优异成绩献礼建党 100 周年！





# 关于山东黄金

- 公司概况
- 组织架构

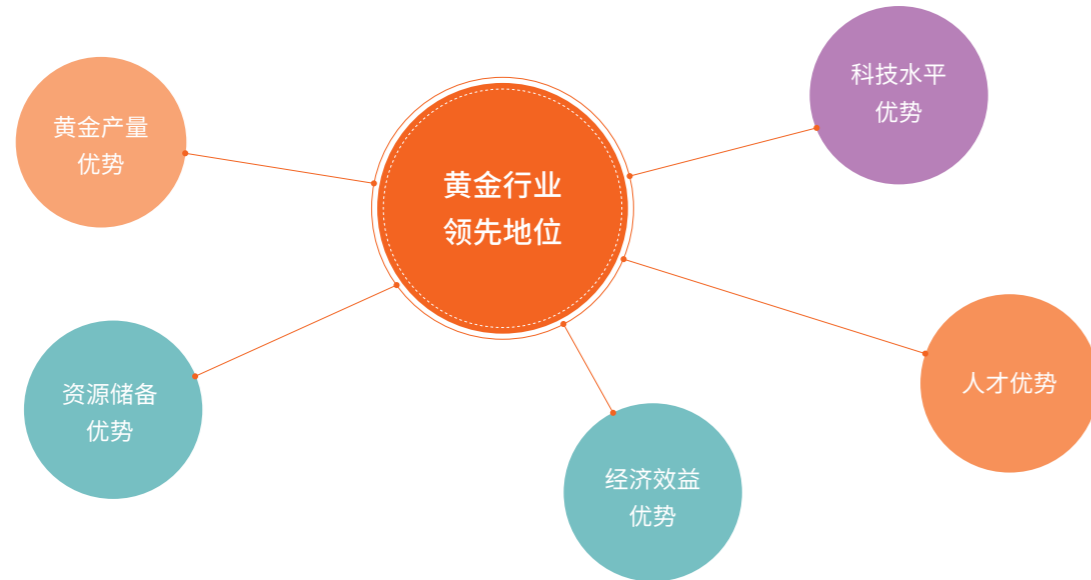




# 公司概况

山东黄金矿业股份有限公司(以下简称“公司”或“山东黄金”)是山东黄金集团有限公司控股的上市公司,成立于2000年1月,于2003年8月28日在上海证券交易所挂牌上市交易,2018年9月28日在香港联合交易所主板挂牌上市,2018年10月19日山东黄金H股进入港股通股票名单,实现A+H两地上市布局。

公司以黄金开采为主业,拥有勘探、采矿、选矿、冶炼(精炼)和黄金产品深加工、销售于一体的完整产业链,并拥有与之配套的科技研发体系,黄金产量、资源储备、经济效益、科技水平及人才优势均居国内黄金行业的领先地位。所辖矿山企业分布于中国山东、福建、内蒙、甘肃、新疆等省份以及南美洲阿根廷、非洲加纳等地,是国内唯一拥有3座矿山累计产金突破百吨的企业。其中,三山岛金矿、焦家金矿、新城金矿、玲珑金矿连续多年上榜“中国黄金生产十大矿山”,与巴理克黄金公司按照50-50%基准共同经营的阿根廷贝拉德罗金矿为南美洲第二大金矿。



自上市以来,公司始终以“做优做大黄金主业”为战略导向,以“实现公司价值最大化和股东利益最大化”为工作目标,致力于打造安全的绿色矿山,所属矿山全部进入国家或省绿色矿山名录,树立了“山东黄金生态矿业”的品牌形象。先后入选上证50指数样本股及美国明晟指数、富时罗素、标普道琼斯指数三大国际指数样本股。



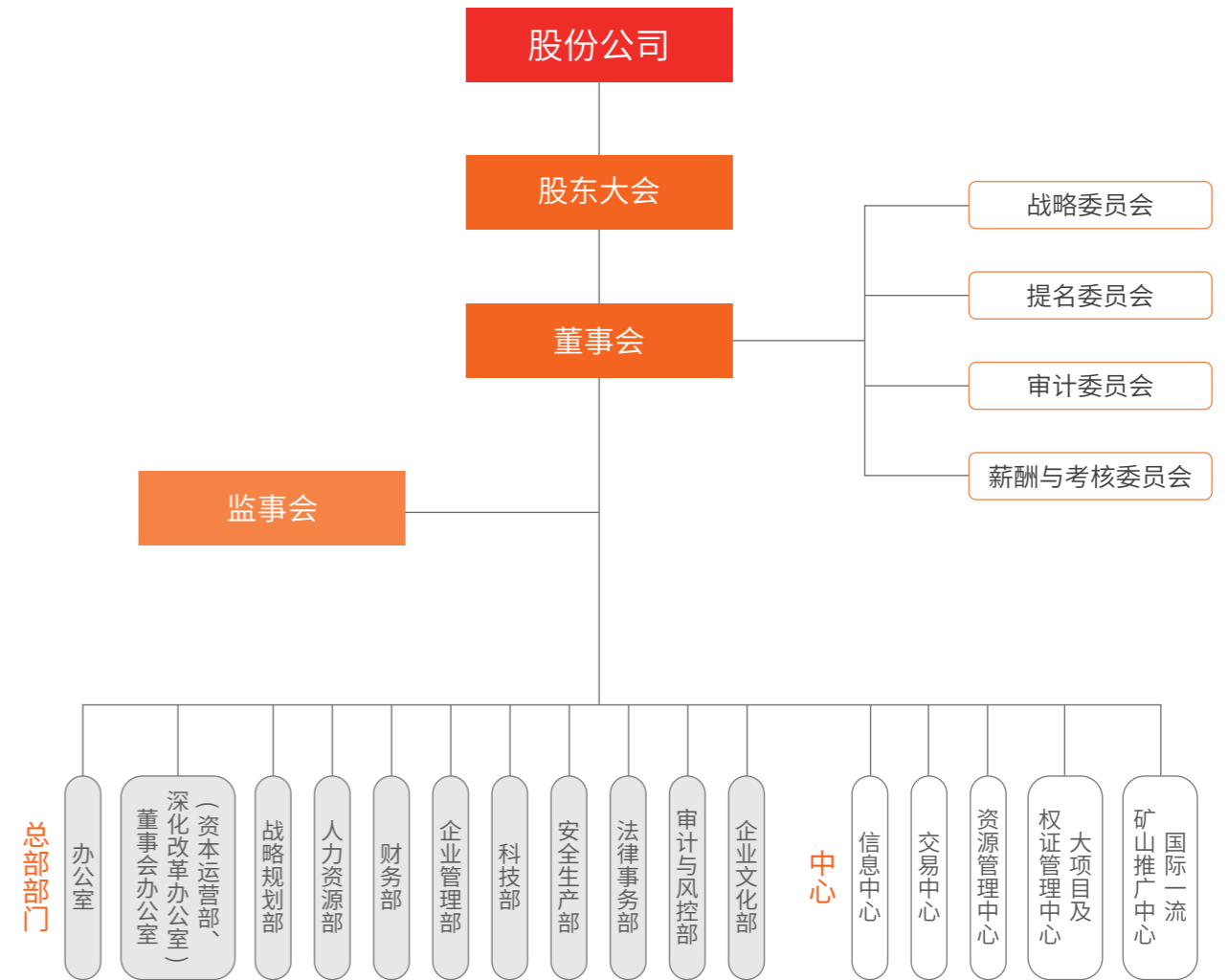
截止2020年底

公司注册资本 **43.14** 亿元

总资产达到 **638.59** 亿元

净资产达到 **316.52** 亿元

# 组织构架





## 责任专题一

# 抗击疫情 共克时艰

公司以习近平总书记关于疫情防控的重要指示精神为核心指导，全面落实党中央、国务院决策部署和山东省委、山东省政府对疫情防控工作要求，以责任担当树立起抗击疫情的第一道防线，在保障公司上下疫情防控形势稳定的同时，积极为社会抗击疫情提供有力支持，以实际行动彰显国企责任担当。

## 迅疾响应

公司坚持全面部署、科学防控，“双线”作战、同向发力，全面落实“战疫情、保复工、促改革、稳增长”各项工作，严格执行常态化疫情防控要求，层层压实各项防控措施，构筑起上下联动、行之有效的防控网络，多措并举坚决打好“防疫攻坚战”。

### 组织有序 复工复产

面对疫情影响，公司所属企业制定周密复工复产方案，严密组织、细化措施、落实责任。针对返岗人数多、路途远、交通受阻等“用工难”的问题，所属企业积极协调地方政府及相关部门，灵活制定返岗方案，通过自建隔离室、点对点专车接人等措施，组织大批员工及外委施工人员分批返岗、分期隔离。同时，实施“三线转二线，二线转一线”政策，发动管理、技术人员向一线靠拢、向生产前线靠拢。



三山岛金矿疫情期间“点对点”接人

### 产能保障 效益达产

公司充分发挥国有企业主力担当作用，全力解决疫情防控期间生产作业人员不足、生产物资供应紧张等难题，快速推进“复工复产”向“复工达产”转变。通过优化生产布局、建立人员返岗日调度和物资供应保障机制、实施灵活用工政策、合理调配内部人员等措施、组织“劳动竞赛”和“工程会战”等方式，掀起生产高潮，确保产量稳步增长。在疫情最为严重的一季度，国内外绝大部分黄金企业产量下滑、停产的形势下，公司上下战疫情、促达产、抢效益，全面实现首季“开门红”，受到山东省委书记刘家义、山东省长李干杰、山东副省长凌文的点名表扬。

### 安全守护

科学防控筑屏障，公司始终将员工的安全健康放在首位，通过全面摸排企业人员情况、实行外省返回和有中、高危地区旅居史人员居家隔离；采用灵活办公、分时就餐、配备防疫用品等方式切断传播途径；持续执行疫情“零报告”和“日报告”制度，全面加强复工复产后消毒防疫、员工健康监测等举措，保障员工生命健康。2020年，公司始终确保零确诊、零疑似或留院观察人员，为全年任务指标的完成奠定了坚实基础。



玲珑金矿岗前体温监测

## 践行责任担当

公司积极响应国家号召，履行国企责任担当，踊跃捐赠物资、支援抗疫一线，将山东黄金大爱传递到疫情防控的第一线。2020年，山东省国资委对三山岛金矿综合门诊部主任赵春伟授予“疫情防控先进个人”称号。

### 昼夜驰援助力国家抗疫

公司所属企业积极响应地方疫情防控工作要求，自发组织抗疫志愿活动和爱心捐款活动，为地方防控卡点提供相应帮助，为推动疫情防控工作顺利开展提供了援助和支持。





案例

赤峰柴矿与驻地政府并肩作战暖人心

疫情就是命令，防控就是责任。在这场没有硝烟的战争中，赤峰柴矿全体干部职工坚定信心，全力以赴为驻地疫情防控一线提供坚强的应急保障。考虑到天气寒冷，人员长时间值守吃不消，2月3日，赤峰柴矿与公司驻地初头朗镇政府及下属柴胡栏子村、彩凤营子村、牦牛山村村委联系，购置并发放棉大衣60套，让坚守一线防控疫情驻地人民群众感受到山东黄金的温暖，也让他们安心地当好人民群众的“守护者”，真正筑牢疫情防控“防火墙”。

“太好了，我们当前正是急缺棉大衣等物资的时候！你们真的解决了我们的燃眉之急。这些棉大衣，让我们一线的党员、志愿者们执勤防控有温暖、也更安心了。”

——内蒙古赤峰市松山区初头朗镇党委书记 陆江



赤峰柴矿与驻地政府并肩作战

守望相助

公司联合社会各界力量，聚焦物资生产供应、物流运输保障等关键环节，通过捐款、捐物、相关援助支持服务等多种方式支援一线抗击疫情工作，携手共筑抗疫防线。



蓬莱公司为周边村庄送防疫物资



福建源鑫公司开展“战疫情 献热血 展山金风采”爱心献血活动

责任专题二

绿满矿山 美丽山金

公司牢固树立“山东黄金，生态矿业”发展理念，实施科学有序开发，注重生态保护和资源节约，各矿区制定了完善的《矿产资源开发利用方案》、《矿山地质环境保护与治理恢复方案》、《矿山土地复垦方案》，并围绕采空塌（沉）陷、尾矿库坝体滑塌等地质灾害隐患防治重点，积极开展地质灾害隐患排查治理工作；全力攻关绿色矿山关键技术，大力推广绿色矿山建设经验，持续巩固提升绿色矿业集团建设成果，致力探索绿色矿山发展新途径。目前，公司所属国内在产矿山全部进入国家或省绿色矿山名录，黄金冶炼公司进入国家绿色工厂名录，全面完成绿色矿业集团建设。



莱西公司获评绿色矿山数字化建设试点单位



赤峰柴矿打造绿色矿山

案例

打造无尾无废矿山 实现绿色可持续发展

充填工程实验室与鑫汇公司深入践行“绿水青山就是金山银山”理念，全面提高资源利用效率，创新提出“细粒级尾砂用于井下充填，粗粒级尾砂资源化综合利用”这一颠覆传统的思路，打造了无尾矿山建设示范工程。2020年4月，项目正式投入生产应用，在显著提升经济效益的同时，解决了传统粗粒级尾砂造浆质量不稳定、充填料浆分层离析、泌水量大等问题，实现了尾砂零排放，减少大量土地占用，彻底消除了尾矿库带来的安全环保隐患，走出了一条资源高效利用最大化，生态环境损害最小化的高质量发展之路。





### 责任专题三

## 2020 大事记

### 1月

《财经》可持续发展高峰论坛暨长青奖颁奖典礼在北京举行，山东黄金荣获“长青奖·可持续发展普惠奖”。

山东黄金以总市值 931 亿元位居“2019 年中国上市企业市值 500 强”榜单第 139 名，相比 2018 年市值排名上升 10 个名次。



### 2月

山东黄金向山东省慈善总会捐赠 600 万元用于抗击疫情工作。

集团及所属企业 21,160 名干部职工累计为抗击疫情捐赠 5,132,540.43 元，其中，省外企业 75.3 万余元捐赠至驻地慈善机构，其余 437.9 万余元捐赠至山东省慈善总会。

### 3月

副省长凌文到三山岛金矿调研，对山东黄金在应对疫情和复工复产方面采取的各项举措表示高度赞扬，对三山岛金矿克服疫情影响顺利完成首季“开门红”给予充分肯定。

### 5月

《福布斯》发布“2020 年全球上市公司 2000 强榜单”，山东黄金在全球上榜企业中列第 1,677 位，在中国 367 家上榜企业中位居 302 位。

由证券时报社主办、中证中小投资者服务中心担任指导单位的“第 11 届中国上市公司投资者关系天马奖”获奖名单公布，山东黄金再次荣获“主板最佳董事会奖”荣誉。

### 6月

山东黄金境外全资子公司与卡帝诺资源有限公司签订《要约实施协议》，以场外要约收购方式收购卡帝诺资源公司至少 50.1% 股权。

### 7月

山东黄金所属鑫汇公司于上半年实现了“无尾无废矿山”建设目标，率先迈入“无尾无废”新纪元，实现传统黄金矿业向现代生态矿业的转型升级。



### 12月

权威数据机构 Wind 资讯发布了“2020 年度上市公司排行榜”，山东黄金荣获“最受机构欢迎上市公司 50 强”和“材料行业 5 强”两项殊荣。

山东黄金入选“2020 山东社会责任企业”。



### 11月

山东黄金所属金洲公司金洲分矿副矿长宫福祝被党中央、国务院授予“全国劳动模范”。

在第二十届中国上市公司百强高峰论坛暨第六届中国百强城市全面发展论坛上，山东黄金荣膺“中国百强企业奖”和“中国百强二十年特别贡献企业奖”。

### 10月

中国关工委公布第四批“全国关心下一代党史国史教育基地”名单，山东黄金玲珑红色教育基地成功入选。

山东黄金 COP 项目荣获中国软件行业协会颁发的“数字化升级 - 连接中台最佳实践奖”。

### 9月

山东黄金“5G 云网融合赋能矿山园区新生态”项目荣获第三届“绽放杯”5G 应用征集大赛全国二等奖。

山东黄金与恒兴黄金控股有限公司视频签约仪式在济南和厦门同时举行，以协议安排的方式收购恒兴黄金 100% 股份。



### 8月

由新浪财经主办 2020 新浪财经港股价值峰会以线上方式举行，会上揭晓金麒麟港股上市公司价值风云榜单，山东黄金被评为香港资本市场“最具投资价值上市公司”。

上海证券交易所公布沪市上市公司 2019 至 2020 年度信息披露工作评价结果，经综合考评，山东黄金 2019-2020 年度信息披露工作评价结果为 A 级，连续三年获此殊荣。

由人民日报金融传媒集团指导、证券时报社主办的“第 14 届中国上市公司价值评选”榜单揭晓。山东黄金荣膺“主板十佳管理团队”和“社会责任奖”两项荣誉。





# 稳健·治理之道

- 公司战略
- 公司治理
- 风险与合规
- 党建强基
- 责任治理





# 公司战略

“十三五”以来，山东黄金坚持以习近平新时代中国特色社会主义思想为指导，在“十三五”“争做国际一流、勇闯世界前十”战略目标指引下，聚焦黄金主业，立足国内，放眼全球，坚持党建引领，聚力改革攻坚，加快新旧动能转换，致力全球业务布局，开创了高质量发展、加速国际化进程的新局面，为山东省经济社会发展和国内黄金行业发展做出了重要贡献。

站在新的历史交汇点，公司以习近平新时代中国特色社会主义思想为指导，深入贯彻落实新发展理念，牢牢把握高质量发展的根本要求，以深化供给侧结构性改革为主线，以改革创新为根本动力，以数字化转型为抓手，立足自身发展实际，准确把握全球定位，科学谋划“十四五”战略规划。



公司“十四五”战略研讨会议



“十四五”时期的重要战略举措：要始终坚持“矿业为本、黄金为根”的主业定位，进一步突出主业、专注主业、优化主业。聚焦黄金主业，积聚资源赋能提升，培育全球领先优势，早日跻身世界前五。

详细指标规划及措施：

**第一阶段**  
(2021年—2023年)

- 完成 1~2 笔海外矿产收购，增加年产量约 13 吨；
- 稳步推进莱州世界级黄金生产基地建设；
- 通过自有勘探活动增加约 300 吨资源量，通过资源并购增加约 350 吨资源量。

**第二阶段**  
(2024年—2025年)

- 完成 1~2 笔海外矿产收购，增加年产量约 10 吨；
- 莱州基地新增产量达到 12~13 吨；
- 通过联合勘探、资源并购分别增加 400 吨资源量；
- 争取有 1~2 个单体矿山规模进入全球前 30 名。

同时，强化产业链金融业务，坚持产业协同与利润输出并重，健全风险管控体系，提升风险管理能力，对外拓展包括产业投资、资产管理、勘探基金等与黄金及有色金属板块相关业务；适度发展协同性较好的衍生品交易和黄金租赁业务；平稳发展金属销售、资金结算等对内金融服务；审慎发展协同性较低的供应链金融与融资租赁业务；适时调整金属交易、非标交易、黄金经纪等业务。

# 公司治理

公司建立以《公司章程》为核心治理规则的制度体系，形成了党委会、股东大会、董事会、监事会、经营层各司其职、各负其责、协调运转、有效制衡的公司治理机制，推动公司治理效能不断优化。

党委书记	陈玉民	独立非执行董事	赵峰
董事长	李国红	监事会主席	李小平
董事	王立君	监事	栾波
董事	汪晓玲	监事	刘延芬
副董事长	刘钦	副总经理	王德煜
董事、总经理	王树海	副总经理	宋增春
董事、董事会秘书	汤琦	副总经理	徐建新
独立非执行董事	王运敏	副总经理	吕海涛
独立非执行董事	刘怀镜	财务负责人	黄卫民

**高管团队**



**股东大会**

会议均严格按照《公司法》、《公司章程》、《股东大会议事规则》的相关规定召开，充分保障股东的知情权、参与权、质询权、表决权，特别是中小股东享有平等地位，能充分享有自己的合法权益。

2020 年召开股东大会 **15 次**

**董事会**

会议均严格按照《董事会议事规则》召集、召开，公司各位董事认真出席董事会和股东会，认真履行董事职责，董事会组成专业结构合理，囊括了管理专业、黄金行业、财务专业等方面的专家，具备履行职务所需的知识、技能和素质，以切实保护股东的合法权益。同时公司于 2020 年 12 月 3 日召开第五届董事会第四十八次会议，审议通过了《关于选举第六届董事会非独立董事的议案》、《关于选举第六届董事会独立非执行董事的议案》并提交股东大会审议并选举，顺利完成第六届董事会换届选举，保证公司董事会工作的连续性，确保了公司决策的专业性、规范性、科学性，为公司的良好发展提供正确导向。

2020 年召开董事会会议 **26 次**

**监事会**

公司监事会成员本着对全体股东负责的态度，恪尽职守、勤勉尽责，对公司财务以及公司董事及其他高级管理人员履行责任的合法、合规性进行监督，维护公司及股东的合法权益。同时公司于 2020 年 12 月 3 日召开第五届监事会第二十三次会议，审议通过了《关于选举第六届监事会股东监事候选人的议案》并提交股东大会审议并选举，于 2020 年 12 月 29 日召开职工代表大会选举一名职工监事，与公司股东大会选举产生的 2 名股东代表监事共同组成公司第六届监事会。

2020 年召开监事会会议 **10 次**

**经理层**

经理层依据法律、法规、公司章程以及股东大会、董事会的授权行使职权，组织开展经营管理活动，接受监事会监督。

## 合规信息披露

山东黄金始终坚持法定信息披露与自主信息披露相结合，以投资者需求为导向优化信息披露内容、增加主动性信息披露的范围，增强定期报告内容的针对性和有效性，有效提高了公司信息披露的透明度。

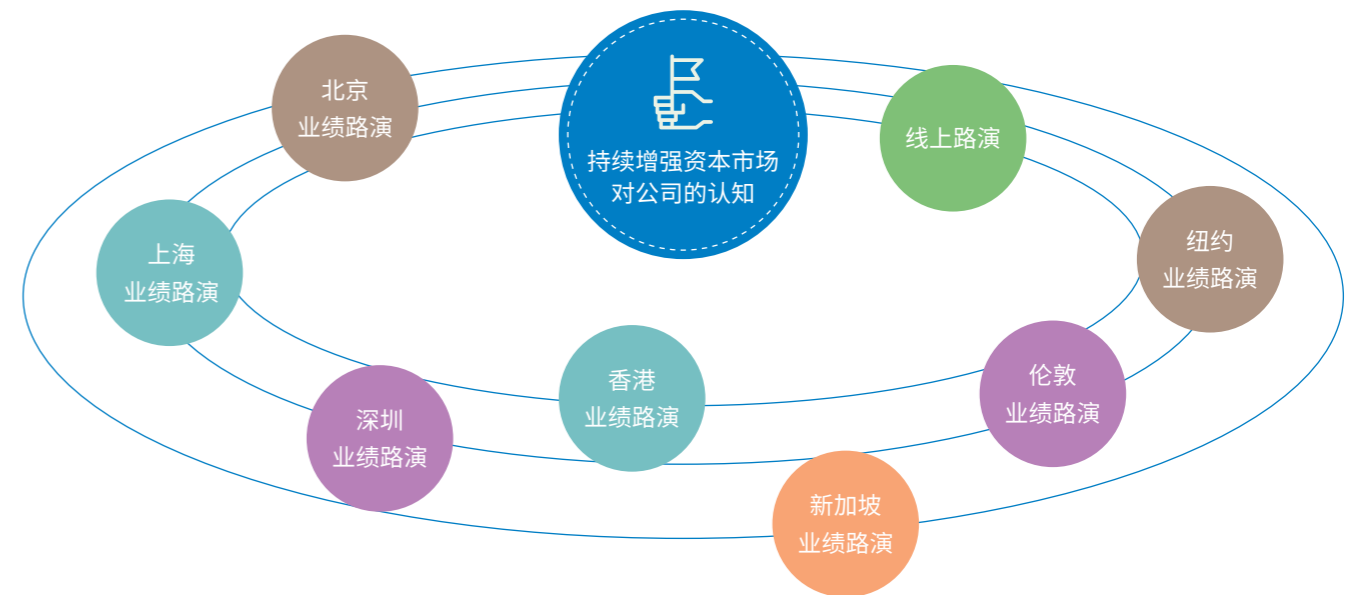
山东黄金高度重视内幕信息管理工作，按照相关制度规定，对公司重要事项披露前涉及的内幕信息知情人等相关人员做备案登记，严格控制内幕信息知情人员范围。



公司连续三年被上海证券交易所评为沪市上市公司信息披露综合 A 级

## 保护中小投资者利益

山东黄金充分尊重和维护相关利益者的合法权益，通过咨询电话、传真和电子邮箱、E 互动、现场接待来访等方式与投资者及相关利益者进行交流，主动到北京、上海、深圳、香港、新加坡、纽约、伦敦等资本市场活跃的区域开展业绩路演，在符合监管要求的前提下，进一步加大与境内外投资者、分析师和媒体的沟通交流力度。2020 年，紧密结合疫情形势，多措并举加强投资者关系管理，将原年度路演方案调整为线上方案，确保线上路演顺利有效，持续增强资本市场对公司的认知。





# 风险与合规

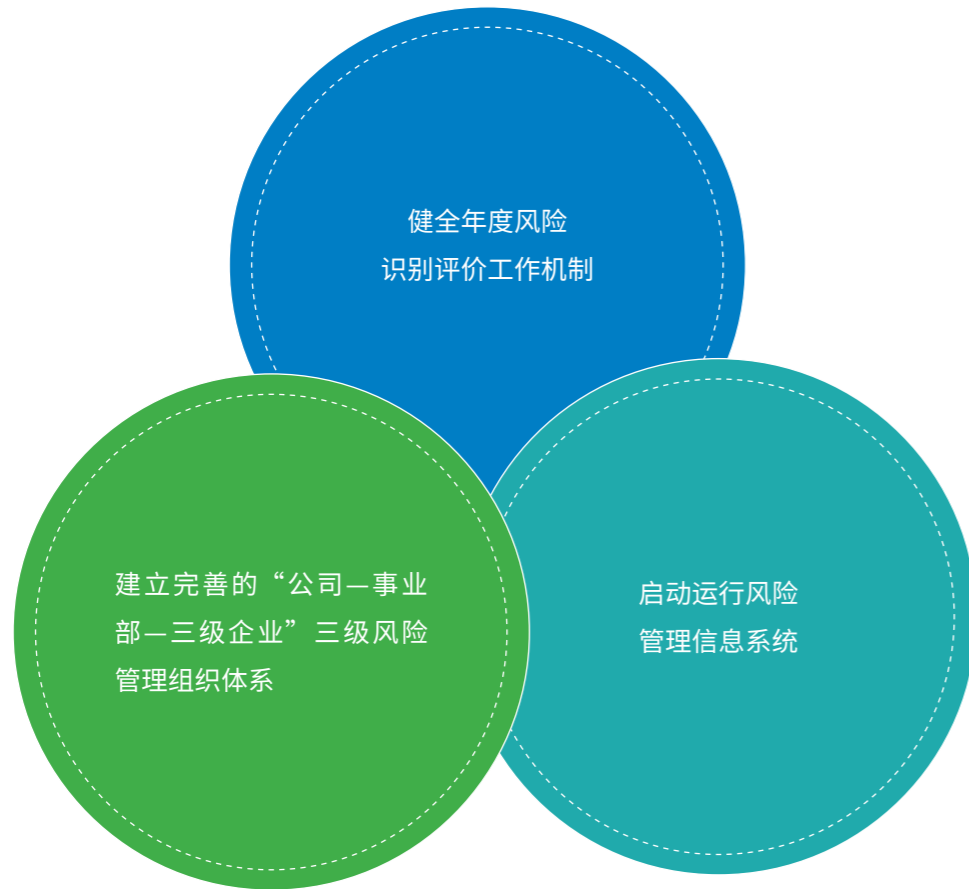
## 守法合规经营

山东黄金严格遵守国家法律、法规及地方政府规定，并注重结合生产经营实际开展普法工作，自觉遵从市场经济道德规范，自觉维护良好的市场秩序，凭借严格的管理和良好的商业信誉，树立了企业诚信品牌，实现了企业和客户的“双赢”。

新《证券法》颁布实施后，公司高度重视，积极组织专题学习培训，全面解读修订内容，深刻领会新法精髓，准确理解法律规定，强化全员知法守法意识，做到知法懂法守法用法，守规矩、讲诚信、有责任。

## 全面风险管理

山东黄金通过建立健全全面风险管理体系，及时可靠地对各种风险进行监督，将风险控制在限定的范围之内，有力地促进了企业经营管理工作。



# 廉洁管理

公司高度重视反腐败和反商业贿赂，抓常态化监督，强化同级监督，搭建“1+N”监督格局，推广“3+X”“5+3”监督模式，推行“廉洁共建”机制，建立廉洁从业电子档案，开展廉洁诚信体系、“互联网+”智慧监督试点探索，不断淬炼“廉洁山金”成色。

“1+N” 联合监督体系	“5+3” 全域监督体系	“3+X” 关键业务监督
<p>“1”为纪委专责监督，“N”为巡察、审计、财务、组织人事、企业管理等部门职能监督，做到业务谁主管、监督谁负责，层层压实各监督主体责任链条，形成闭合监督管理。</p>	<p>“5”为党委全面监督、纪委专责监督、党的工作部门职能监督、党支部日常监督、党员民主监督5个党内监督主体；“3”为部门业务监督、职工群众监督、社会监督3个党外监督主体，通过各项监督协作联动、统筹衔接，形成监督合力。</p>	<p>“3”是指以“物资采购、招投标、工程验收与结算”为三条监督主线，配合“公司重点工作、薪酬二次分配、落实中央八项规定精神”等“X”监督项目。</p>





# 党建强基

山东黄金始终将夯实基层基础工作作为推动党建工作标准化、规范化运行的重中之重，严格落实“三会一课”、组织生活会、谈心谈话、民主评议党员等党内生活制度，开展“不忘初心、牢记使命”主题教育，保证学习的常态化、正常化，以高质量党建推动企业高质量发展。

2020 年，公司出台“三会一课”备案等 3 项制度，规范基础组织生活程序流程；创建支部品牌 207 个，实现支部品牌全覆盖；建成全省首个国企“全国关心下一代党史国史教育基地”。



公司 2021 年党员代表大会暨表彰奖励工作会议



福建源鑫公司开展“缅怀先烈忆初心、传承精神勇担当”主题党日活动

## 案例

### 发挥行业内首个红色教育基地功效

为深入挖掘、丰满玲珑金矿的红色历史，传承学习红色文化，进一步完善公司企业文化体系和弘扬玲珑精神，为公司战略目标实现增添精神源动力，玲珑金矿历时一年时间，高标准建成行业内首个集红色革命教育、爱国主义教育、党建工作学习、特色党建品牌展示、党风廉政警示等于一体的综合性教育基地——山东黄金玲珑红色教育基地，让更多的党员干部在接受教育中得到洗礼、汲取营养，在触碰历史中了解玲珑、走近山金，受到驻地政府和社会的高度关注和认可，极大提升了山东黄金的影响力和美誉度。



案例

赤峰柴矿成立党员突击队

“我是党员我先上！”“我是党员跟我上！”“关键时刻彰显英雄本色，紧急形势检验党性担当。我们一定能够掌握主动权，尽早打赢疫情防控阻击战。”这群人就是关键时刻拉得出、顶得上、打得赢的共产党员们。疫情爆发以来，赤峰柴矿党委不折不扣贯彻落实自治区、赤峰市各级政府疫情防控工作部署，充分发挥基层党组织战斗堡垒作用，迅速成立党员突击小组，由党员、领导干部打头阵，确保每一个重点采场、重点工作面都有党员干部牵头负责，精心保障生产稳定进行，用井下安全生产助力疫情防控阻击战。



# 责任治理

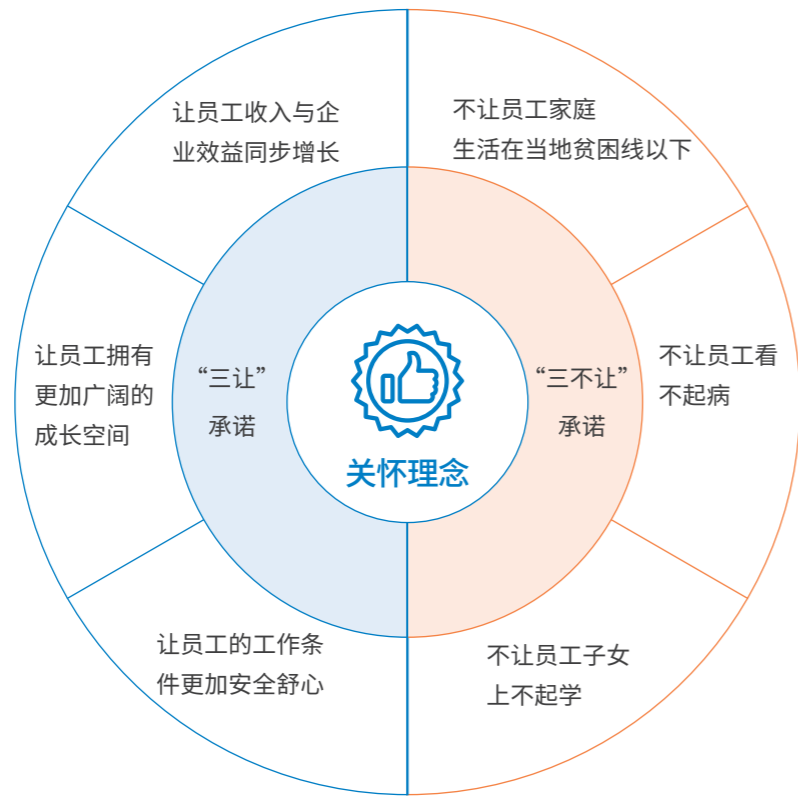
## 责任理念

公司始终坚守社会责任之心，秉持多赢发展的理念，通过高效运营、绿色生产、安全管理、节能减排、关爱员工、回馈社会等举措，尽最大努力让支持和关心企业发展的人员与地方变得更加富裕和美好。

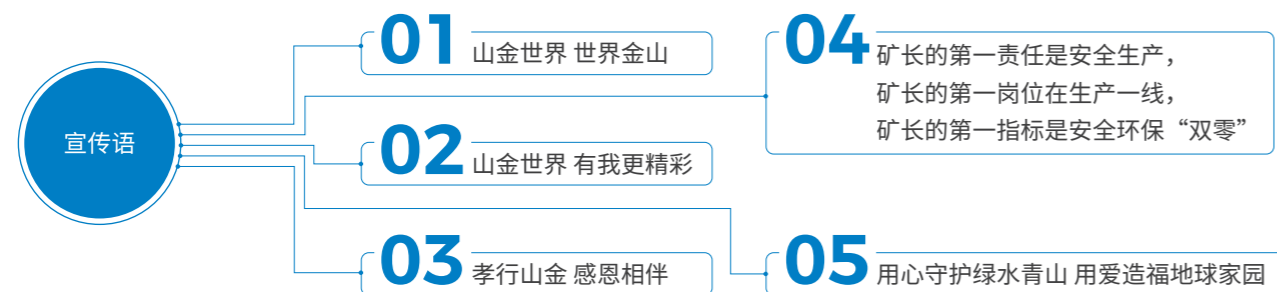


<p><b>企业精神</b> 追求卓越，创新进取</p>	<p><b>核心价值观</b> 开放 包容 忠诚 责任</p>	<p><b>品牌形象</b> 山东黄金 生态矿业</p>
<p><b>理想目标</b> 让尽可能多的个人和尽可能大的范围因山东黄金的存在而受益</p>	<p><b>战略愿景</b> 建设业内领先、国际一流的黄金矿业企业</p>	<p><b>企业宗旨</b> 惠泽员工 回报股东 造福社会 富强国家</p>
<p><b>经营理念</b> 资源为先 效益为上 创新为本</p>	<p><b>安全环保理念</b> 安全环保“双零”</p>	<p><b>人才理念</b> 德才兼备 举贤任能</p>
<p><b>党建理念</b> 传承红色基因 牢记初心使命</p>	<p><b>廉洁理念</b> 从严从实 风正气顺</p>	





“三让”、“三不让”承诺



## 责任体系

公司持续完善社会责任管理体系，通过加强社会责任管理、积极开展社会责任实践、推进多元文化沟通融合、加强与利益相关方的沟通交流，确保企业全面、全员、全过程履行社会责任。

### 建立健全企业社会责任治理结构

设立社会责任委员会，并在企业内部建立覆盖各经营单位、各职能部门的社会责任管理组织网络，明确责任人、职能、职责和权限，以此来督导社会责任的实践，并向高层报告和提出改进意见，确保社会责任战略能顺利落地，持续改进。



### 建立企业社会责任指标体系

研究利益相关方的期待及企业可持续发展战略要求，对比相关的国际标准和相关行业最佳实践，建立符合山东黄金实际的企业社会责任指标体系，明确数据采集流程。



山东黄金社会责任管理体系

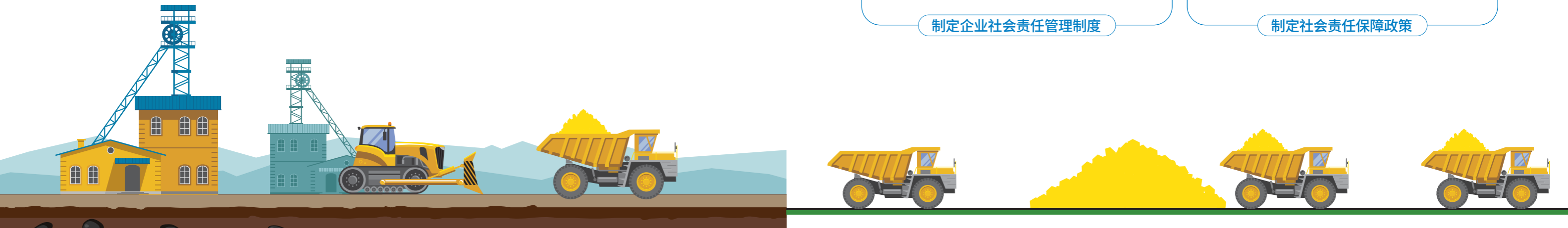
制定社会责任管理规划，把履行社会责任的要求融入企业运营和日常管理全过程，健全企业社会责任信息披露的渠道，完善各利益相关方参与机制。



制定健全的人力资源政策、财务政策、内部沟通政策等，将企业的社会责任价值观和战略传达到每个部门、岗位和员工，不断提升全员履行社会责任的知识、技能和意愿。

### 制定企业社会责任管理制度

### 制定社会责任保障政策





## 责任融合

公司将社会责任纳入企业战略，在“十四五”战略规划中，明确社会责任目标，将深化改革、创新驱动、安全生产、生态矿业等作为战略支撑举措，从战略层面建立健全社会责任管理体系和管理制度，把社会责任融入企业管理体系，把责任落实到部门。

责任内容	责任部门
公司治理	• 董事会办公室（资本运营部、深化改革办公室）    • 战略规划部
合规经营	• 企业管理部    • 交易中心    • 大项目及权证管理部 • 法律事务部    • 审计与风控部    • 纪检监察部    • 安全生产部
科技创新	• 科技部    • 信息中心
环保安全	• 安全生产部    • 各事业部
员工权益	• 人力资源部    • 企业文化部    • 各事业部
社区公益	• 企业文化部    • 财务部    • 各事业部

## 责任沟通

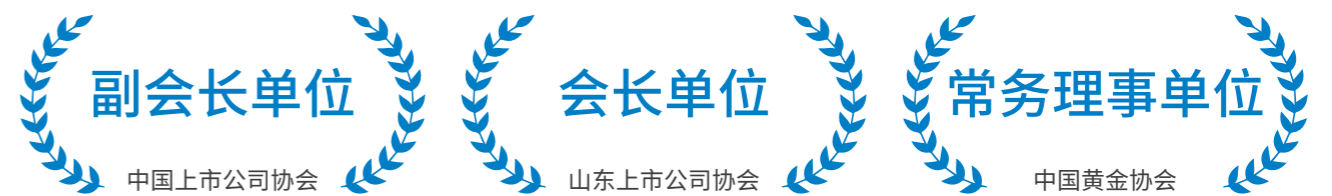
公司不断健全社会责任信息披露制度，建立内部沟通机制和外部沟通机制，获取和了解利益相关方的期望与诉求，通过公司网站及报刊、发布社会责任报告、召开股东大会、参与协会组织活动等多种方式，积极与利益相关方开展交流。

### 利益相关方沟通和社会责任关键议题识别

利益相关方	关注议题	沟通方式	披露章节
客户	提供高品质服务	客户沟通	创新·经营之道 携手·共赢之道
股东和投资方	合理的投资回报 稳定运营与风控	财务报告发布 股东大会	稳健·治理之道
承包商、供应商 和中介机构	诚信、廉洁商业准则 采购政策和共同发展	承包商大会 电话、邮件 现场拜访和审核	稳健·治理之道 携手·共赢之道

利益相关方	关注议题	沟通方式	披露章节
员工	安全健康的工作条件 良好的薪酬待遇 员工权益 职业发展	员工满意度调查 员工座谈会 内部网站	携手·共赢之道
安全环境	安全生产 污染预防、节能减排 应对气候变化	会议、电话和邮件 环境信息申报 非政府组织沟通	创新·经营之道 携手·共赢之道
政府和监管机构	合规守法 依法纳税 科技创新 带动就业	政府会议和研讨会 合规性检查 现场参观与沟通	稳健·治理之道 携手·共赢之道
社区、公众 和非政府组织	带动地区经济发展 参与慈善公益活动	定期信息披露 参观拜访	携手·共赢之道

## 社会组织



公司参加的协会及担任的职务



# 创新·经营之道

- 技术创新
- 国际一流示范矿山
- 品质为先
- 安全生产



## 技术创新

山东黄金深入实施创新驱动发展战略，持续强化科技创新管理，加大科技投入，提升创新力度，瞄准关键问题，整合科技力量，着力重点攻关，加强科技成果转化，不断培育发展新动能、拓展发展新空间。

2020 年



公司共投入科技研发经费

3.69 亿元

科研投入增长

10.8%

开展科研项目

221 项

申请专利

115 项

### 重大科技攻关

当前，深部采矿面临采矿技术难度大、生产效率低下、不适宜人类长期作业、资源开发与环境保护矛盾突出等问题。为此，公司积极承担“地下金属矿规模化无人采矿技术”“深部金属矿绿色开采关键技术研发与示范”等国家重点研发项目，旨在解决制约无人采矿发展的关键瓶颈问题以及研究深部金属绿色高效开采技术，为我国深部矿产资源的安全、高效和持续开发提供战略性技术保障。

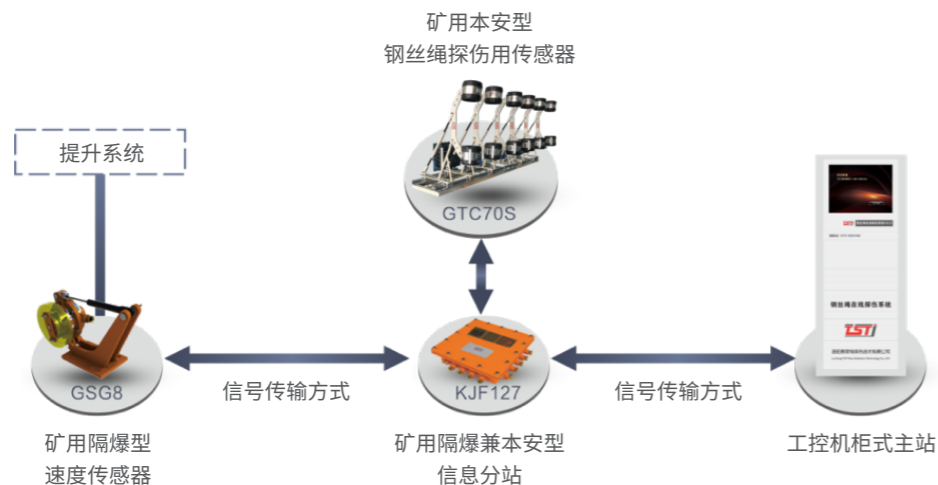
### 坚持降本增效

山东黄金将技术创新作为降本增效的重要举措，聚焦挖潜补短，在增产增效上持续突破升级，持续优化采矿工艺、选矿工艺，加大共伴生矿、尾矿和残矿的回收力度，提高资源综合利用水平。

案例

#### 钢丝绳在线无痕探伤系统

归来庄公司原先需安排专人专岗进行钢丝绳的日常监测，存在运营管理模式效率低，人力资源浪费等情况，为了有效促进和提升探伤的准确率、效率，归来庄公司技术人员依靠无痕在线探伤系统的运用，利用全自动+互联网的技术模式，设计加装钢丝绳在线探伤系统，实现全自动、无人化在线实时探伤操作，在有效降低公司成本的同时保障生产经营持续稳定，具备良好的推广应用前景。



## 创新生产工艺

山东黄金始终坚持将创新作为发展的第一动力，聚焦深部资源勘查开采、绿色矿山、智能矿业三大领域，集中优势，全力攻关，助力企业工艺改进，引领行业高质量发展。2020 年，公司荣获中国黄金协会科学技术奖 18 项。



案例

#### 促进采矿方法革新

赤峰柴矿根据矿山生产实际，在深部采矿过程中创新实施了“脉外斜坡道上向水平进路充填采矿法”，解决了深部 5 号脉破碎矿体回采安全性差、损失贫化大、效率低的重大技术难题。目前，该采矿方法在 140,526 采场、140,527 采场、140,528 采场等得到了有效试验。





案例

深部破碎巷道机械化柔性支护配套技术

新城金矿原有支护方式、支护施工工艺、配套设施无法满足深部高应力破碎巷道支护需求，影响矿山安全生产，为此，针对深部破碎巷道支护面临的问题，通过开展岩石力学研究，加强机械化支护体系建设，开展物料运输配套系统建设等，研发成功了基于岩石力学分析的新城金矿深部破碎巷道机械化柔性支护配套技术，解决了新城金矿深部高应力破碎巷道的支护技术难题，建立了新城金矿深部机械化支护施工体系。



数字化赋能

山东黄金高度重视推进数字化赋能工作，通过围绕感知、运管、服务、决策四个层面开展数字化转型工作，持续加强物联网、云计算、大数据等数字技术的应用，加强矿山开采机械化和生产管理信息化建设，打通内部生产系统、管理系统、安全系统、自动化控制等众多信息孤岛，积极推动行业数字化、智能化转型。2020 年，公司大力推动数据中心运营，12 家下属单位的多个信息系统完成上云工作；实现国内首例进口凿岩台车远程遥控改造及 5G 技术应用，完成充填自动化改造及斜坡道综合管理系统建设，成为“智慧矿山”“生态矿业”的引领者。



案例

基于 5G 技术智能铲装运输系统的研究与应用

莱西公司在前期无人驾驶电机车研发平台和井下铲运机远视距操控平台的基础上，展开 5G 技术在井下矿山的工业化应用探索，打造铲装、运输一体化无人作业场景。运用传感技术、智能视频分析技术、“5G+”等先进技术，对信息实时精准采集、远程网络高速传输，最终实现安全高效的少人或无人智能矿山铲装运输模式。



案例

莱州工业园建设项目

莱州工业园建设项目以研发数字化、智能化和高附加值产品为核心，以无轨铲运机、坑内运输卡车、立磨机、深锥浓密机等装备为拳头产品，同时保证常规矿山设备的生产和备品备件供应，向低碳、环保、高效节能、电液控制及智能化方向发展，提升产品的技术含量，逐步淘汰低附加值的产品。项目于 2019 年 1 月开工，2020 年 6 月建设完成，目前正在进行试生产。





# 国际一流示范矿山

山东黄金出台《2020 年“国际一流示范矿山”建设工作方案》，有序推进“国际一流示范矿山”建设各项工作。积极将 5G、大数据、人工智能、物联网等技术应用到建设项目中，与华为公司、中国移动、长沙迪迈、ABB、矿冶科技集团等厂商开展线上、线下专题技术交流会议，确保技术方案先进可行，引领行业发展方向；组织人员赴芜湖海螺水泥有限公司、国电南瑞集团有限公司考察学习先进经验，派人参加山东省工信厅组织的首届智能化技改展洽会，为建设提供新技术、新思路、新模式。

## 截止目前



“国际一流示范矿山”建设

现已获得省级以上奖项 **11** 个

申报专利 **39** 项

已授权 **1** 项

正在受理 **22** 件

(发明 **17** 件，实用新型 **5** 件)



## 2020 年“国际一流示范矿山”建设重点进展

- 01** 完成新立矿区绿化及观海平台建设，井下完成新立斜坡道综合管控系统以及基于 5G 技术的凿岩台车远程操控系统的建设。
- 02** 以大数据平台为依托，完成了数据治理工作，打破了各业务系统数据读取和共享的壁垒。
- 03** 启动矿山综合管控系统建设项目，从资源管理到采掘作业、提升运输、选矿充填等全流程管控，实现生产过程可视化，调度管理集中化，生产分析智能化、安全管理透明化。
- 04** 完成碎石机远程遥控、电机车无人驾驶、提升集控、变配电集控、排水集控、通风集控、充填自动化等已建成项目的平稳投用。
- 05** 围绕智能化在矿山的应用，重点开展了“智慧物流”、“智慧安全”、“智慧党建”、“智慧能源”和“智慧溜井管理”等项目建设。

# 品质为先

山东黄金始终严格执行质量管理体系要求，以客户的需求为中心，按照国家标准针对入厂原料和出厂产品进行质量检测，并建立健全客户沟通机制。已过通 ISO9000、ISO1400、ISO1800 系列三体系认证、LBMA 质量认证、国家合格实验室 CNAS 认可，“泰山”牌标准金和“山东黄金”品牌产品质量优异，连续多年荣获上海黄金交易所“可提供标准金锭先进企业”荣誉称号。



山东黄金始终坚持以客户为中心，为客户提供高品质的产品和服务为奋斗目标，在产品生产加工和检验环节高标准、严要求；在产品销售和发货环节提高效率，层层检验；在售后服务环节加强人员配备，售后问题做到反馈及时，有效答复，处理得当，客户满意。

2020 年通过日常客户维护、季度、年度回访等工作不断加强对销售、外购和加工客户的满意度调查和追踪，针对客户建议及时答复，对有利于公司发展的建议进行采纳并跟踪。



全年实现客户满意率  
100%

## 安全生产

山东黄金持续加强安全管理体系建设，推进安全生产标准化建设工作，深化安全隐患排查治理，强化安全生产培训和教育，组织开展“安全生产月”等特色活动。

2020 年

6 次



公司开展顶板支护、深部通风降温等专项治理活动

99.93%



全年查出各类隐患 93,000 余处，整改率

41,757.04 万元



公司所属境内企业安全生产投入总额

1,042.5 万元



境外企业安全生产投入总额

0 起



全年重大生产安全事故

0 人



工亡人员



归来庄公司安全生产应急演练



沂南金矿改进采矿方法，采场高度控制为低于 2.5 米，以达到安全、高效开采



金洲公司安全生产监控中心

### 案例

#### 福建源鑫公司全面推进安全生产

提高标准化建设水平，打造标准化示范矿山：制定下发了《源鑫公司关于开展安全生产及标准化建设责任挂靠管理的通知》，公司一把手带头深入一线现场抓巷道标准化建设，持续改善井下作业环境，全力构建本质安全矿山。

全面开展“双体系”示范班组建设活动：打造本质安全型班组 5 个，其中源鑫公司选矿厂磨浮班班组顺利通过公司年度达标验收。

强化兼职应急救援队伍专业救护技能提升：为提升矿山兼职救护队员的专业技能，聘请“红十字会”专家教授对 21 名兼职救护队员进行培训，全部考试合格并取得救护员证。

实施科技兴安战略：开发研制了叠螺式污泥脱水机，对地表地下水仓、污水池等定期清淤，效果非常明显；完成提升机智慧云监控系统，实现手机和电脑对运行状态进行远程监控，进一步提高了系统运行的可靠性、实用性、安全性、先进性，助力企业数字化矿山建设。





# 携手·共赢之道

- 环境保护
- 赋能员工
- 合作伙伴
- 行业进步
- 社区和谐





# 环境保护

山东黄金以生态文明理念为指导，在生产过程中，严格履行建设项目的环境保护“三同时”制度，坚持以“开采方式科学化、资源利用高效化、企业管理规范化、生产工艺环保化、矿山环境生态化”为基本要求，积极致力于生态矿业建设，严格履行节能减排、防止污染、节约资源的义务，扎实推进环境保护工作。

## 环境治理

山东黄金在日常管理中持续加大环保工作力度，强化内部考核，严格执行相关排放标准，通过改进生产工艺、设备，促进公司节能减排。

2020 年



公司所属境内企业环境保护方面的资金投入总额

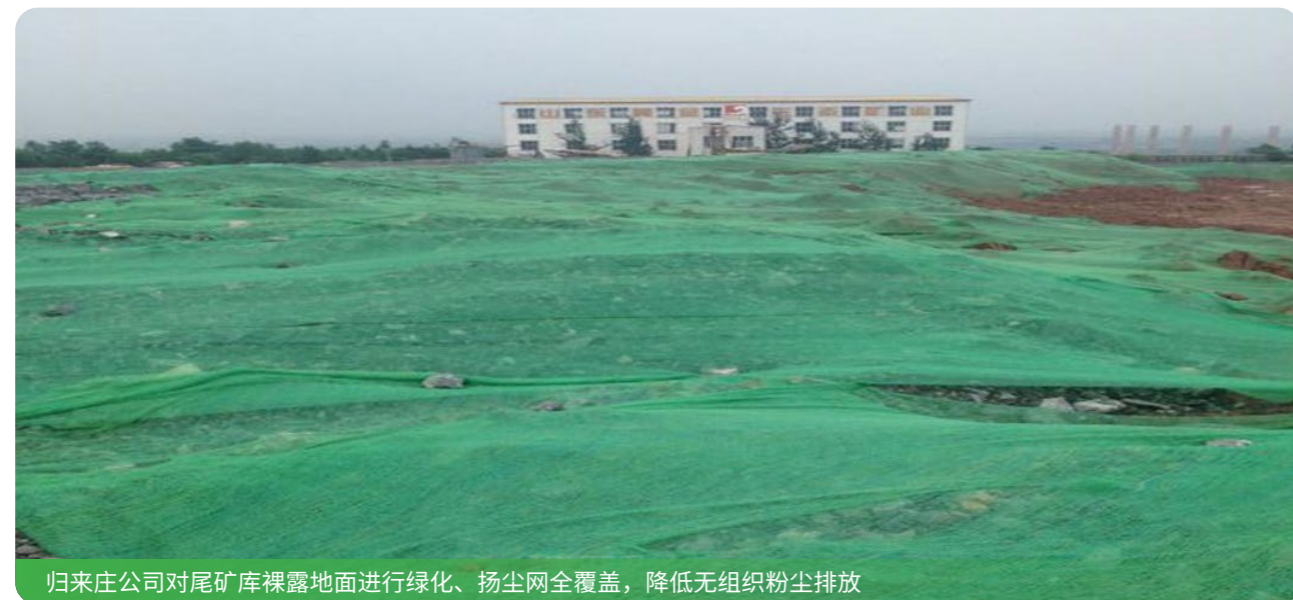
达到 **16,661.61** 万元

境外企业环境保护方面的资金

投入总额达到 **5,560** 万元

## 废气治理

公司各所属企业对主要扬尘点均架设喷淋装置，在尾矿库铺设防风抑尘网，配备洒水车定期对场地路面进行洒水作业，黄金冶炼公司精炼提金产生的酸性废气及氮氧化物废气，通过车间内通风收集管道系统输送至车间外部吸收净化处理装置，酸性气体排放浓度和排放速率均满足《大气污染物综合排放标准》(GB16297-1996) 表 2 中的二级排放标准要求，氮氧化物满足《区域性大气污染物综合排放标准》(DB37/2376-2019) 表 2 重点控制区排放浓度限值的要求。



归来庄公司对尾矿库裸露地面进行绿化、扬尘网全覆盖，降低无组织粉尘排放



## 固体废弃物治理

公司对固体废弃物进行分类管理，矿山开采产生的废石主要用于井下充填、尾矿库筑坝、生产建筑用石子等，选矿生产产生的尾矿主要用于井下充填、采空区填充等，危险废物管理严格执行“五联单”制度，各矿区均建有危废物料贮存库，并委托资质单位进行危险废物处置。

## 噪声治理

公司合理安排施工时间和布局施工场地，采用低噪声设备和工艺，从声源上降低噪声，并采取相互吸声、隔声、消声、减震等措施减低噪声，对于爆破噪声合理安排爆破周期及爆破时间，以减低噪音对周围环境的影响。

## 绿色开采

公司牢牢秉持可持续发展的理念，在加强矿产资源管理、提高矿产资源综合利用水平的同时，大力进行地质探矿工作，建立矿产资源储备制度，加大资源回收力度。

2020 年

**171.53** 万吨

残矿回收量

**94.80%**

采矿回收率

**94.65%**

选矿回收率





## 理念传递

公司各所属企业积极开展环保培训活动，培养员工环保意识和责任；多形式开展绿色环保公益活动，包括植树造林、播种草籽、环保宣传等，号召并推动全社会共同参与绿色家园建设。

2020 年



公司所属境内企业共举办

环保培训 **60** 期

境外企业共举办

环保培训 **48** 期

累计培训

**11,316** 人(次)



沂南金矿工会“美化家园，做城市美容师”志愿活动



三山岛金矿志愿者清理海岸线垃圾



西和中宝公司植树节组织义务植树活动

## 赋能员工

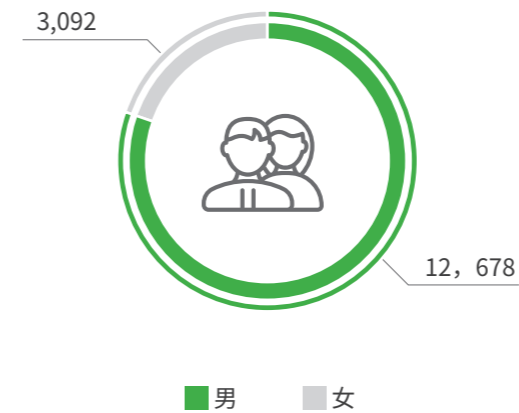
公司将员工视为宝贵财富，将以人为本的理念落实到每个环节和细节，践行“三让”“三不让”承诺，致力为员工营造良好的发展环境，与员工共享发展的成果。

### 合规雇佣

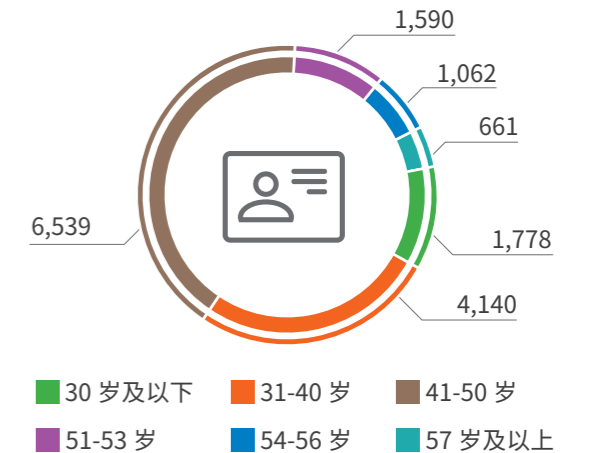
公司严格遵守国家在规范用工方面的法律法规，坚持公平、公正、透明的原则。依据岗位素质要求招聘使用员工，无任何就业歧视规定和歧视行为，实行相同岗位男女同工同酬，公司女性管理者在公司管理者中占比 14.06%；严格落实各项用工政策，禁止出现使用童工和强制劳工的现象；加强员工个人信息管理，保护员工隐私信息。

2020 年，公司劳动合同签订率 100%，依法为员工足额提取和缴纳五险一金，并按照国家规定安排员工工作和假期时间，保障职工的休息休假权利，积极构建和谐稳定的劳动关系。在员工招聘方面，公司秉承平等自愿、公平合理的原则，严格遵守《中华人民共和国劳动法》、《中华人民共和国劳动合同法》等相关法律法规，对自愿解除劳动合同的员工，做好档案和社会保险关系转移等相关手续。

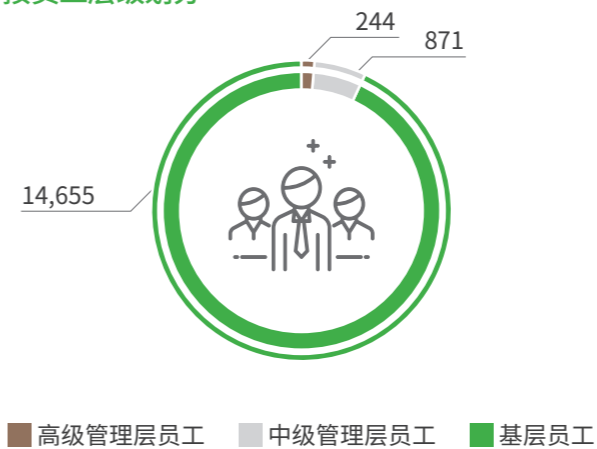
#### 按性别划分



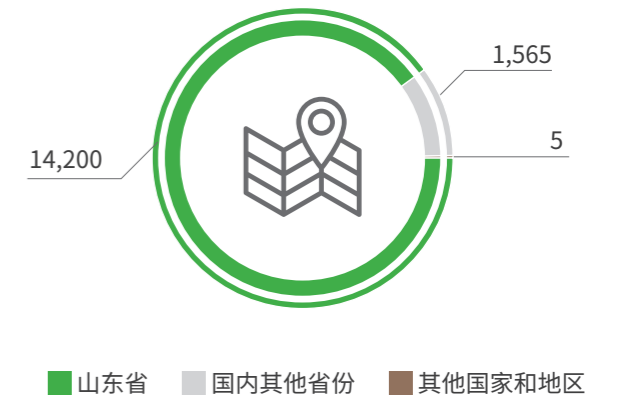
#### 按年龄组别划分



#### 按员工层级划分



#### 按区域划分





## 人文关怀

公司重视员工的人文关怀，通过积极帮扶困难员工、关心关爱女性员工、丰富员工生活方式等举措，有效提升员工的幸福指数，营造和谐融洽的团队氛围。

### 帮扶困难员工

公司持续加大困难员工帮扶力度，依据《山东黄金困难救助基金会管理办法》要求，对困难职工及家庭实行滚动建档、动态管理、跟踪调查，实现对困难员工的重点扶持和精准帮扶。2020 年，公司救助困难职工 1,100（余）人次，救助金额 550 万余元。



新城金矿慰问困难老党员



玲珑金矿为困难员工家庭送去慰问金

### 关怀女性员工

公司不断创新形式，加大对女性员工关怀服务力度，通过组织丰富多彩的三八妇女节活动、开展女性员工维权宣传活动、引导女性员工提升文化修养等多种举措，切实当好女性员工“娘家人”。



新城金矿三八节女工读书活动

### 开展文体活动

公司持续强化员工精神文明建设，组织并鼓励员工参加形式多样的文体活动，进一步发展员工兴趣爱好、丰富员工日常生活，增强团队凝聚力和向心力，营造积极向上、和谐活泼的环境氛围。

#### 案例

#### 举办 2020 年矿工文艺汇演

2020 年 11 月 2 日下午，公司 2020 年度矿工节在焦家金矿主会场、海南山金分会场隆重举办。来自各事业部及所属三级企业的 21 个节目闪亮登场，在现场的五方连线中，来自香港、加拿大、澳大利亚、阿根廷的员工朋友虽因疫情原因不能亲临现场，却纷纷送上最诚挚的祝福视频。公司领导、省内外演职人员、劳模代表、矿工代表等近 800 人参加活动。





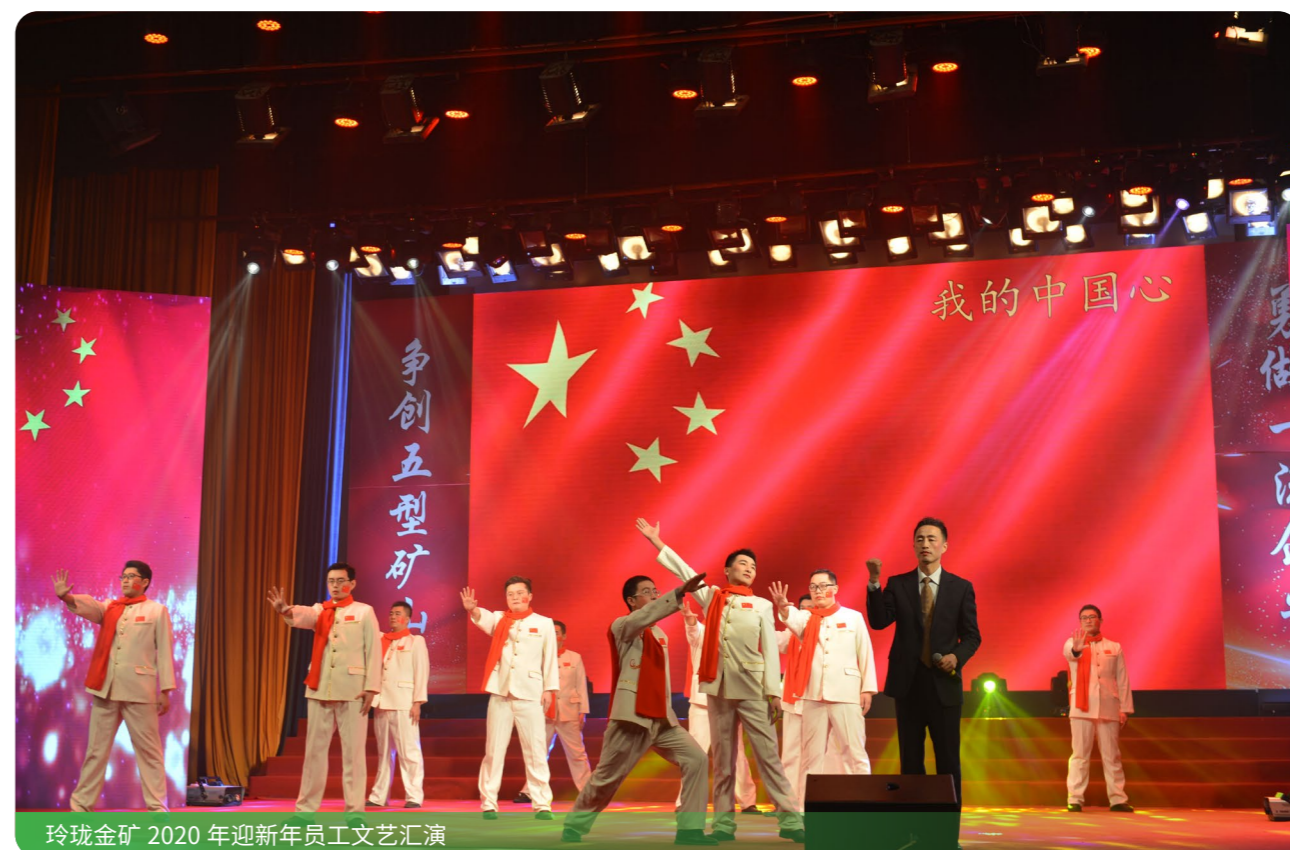
赤峰柴矿举办职工运动会



焦家金矿举办新年联欢会



新城金矿开展“迎国庆升国旗”活动



玲珑金矿 2020 年迎新年员工文艺汇演



## 建言践行

山东黄金坚持民主管理、民主沟通，通过职工代表大会、工会组织，依法保障员工的知情权、表达权、参与权、监督权；定期举行辐射到班组的合理化建议征集、不记名献言献策投票，让员工畅所欲言，确保员工民主权利得以实现；依托职工代表委员，免费为员工提供法律援助和维权扶助，并定期召开职工、工会会员代表大会，研讨员工提案，确保员工权益。



三山岛金矿职工代表大会



莱西公司职工代表大会



焦家金矿召开九届十二次职工八届十二次会员代表大会



## 健康安全

公司高度重视职业病防治工作，制定并严格执行《职业病防治管理制度》、《岗位职业卫生操作规程》等相关制度文件，努力改善职工的生产作业环境，为员工配备必要的劳动防护用品，每年为接触职业危害人员进行职业健康查体，为从业人员建立了职业健康监护档案，定期开展职业健康教育与培训，提升员工的职业卫生防护知识。

### 案例

#### 金洲公司组织女职工两癌免费筛查

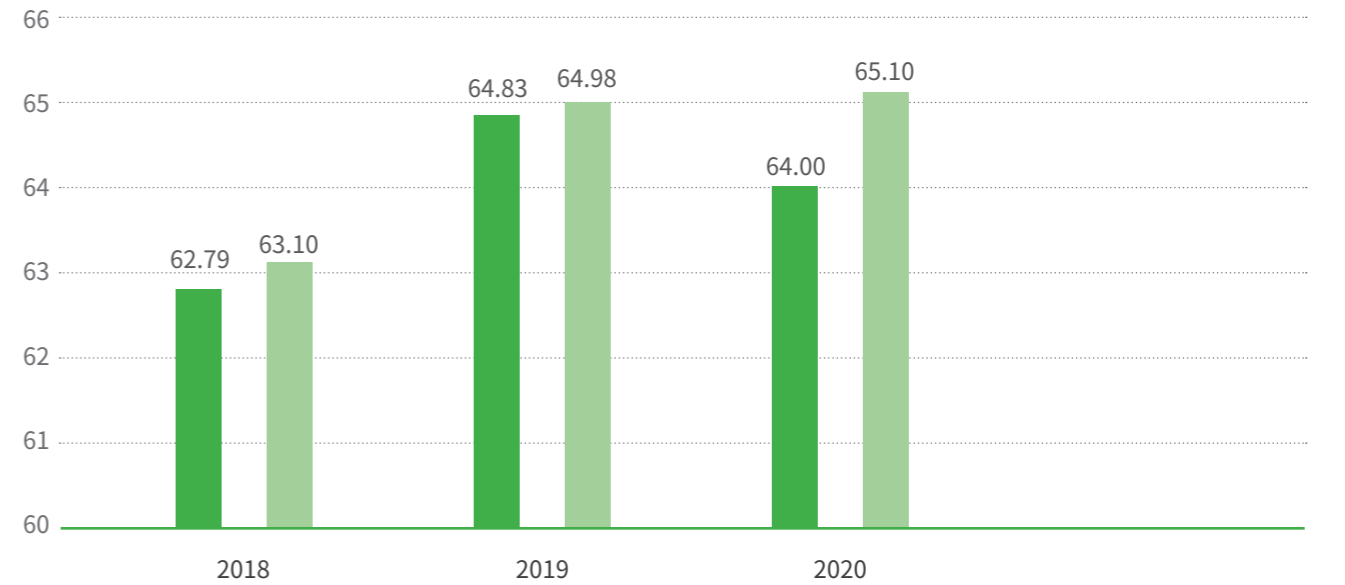
8月24日，金洲公司工会组织开展了为期一天的女职工“两癌”筛查活动，邀请了乳山市妇幼保健院为公司女职工免费进行“两癌”筛查，主要对威胁女性生命健康的“乳腺癌”“宫颈癌”进行早期排除，做到早诊断、早发现、早预防、早治疗，切实提高女职工的生殖健康水平，医院将对每一位参加检查的女职工建立电子健康档案。此项活动进一步加大了公司对女职工的关爱力度，把女职工关爱工作做到制度化、实事化、经常化，对保障女职工生命健康具有十分重要的意义，极大地提高了广大女职工对“两癌”疾病的认识水平和治病防病意识，提升了其对自身健康的关注度。



## 合作伙伴

公司持续改善供应商管理制度和供应商考评制度，对供应商企业信誉、业绩、资质、供货质量、履约情况、售后服务等进行综合考核评价，规范供应商准入退出机制，致力带动产业链上下游共同履行社会责任。

### 供应商数目表



■ 公司供应商通过 ISO14000 体系认证的比率 (%)  
 ■ 公司供应商通过 OHSAS18000 体系认证的比率 (%)





## 行业进步

### 贡献行业可持续发展

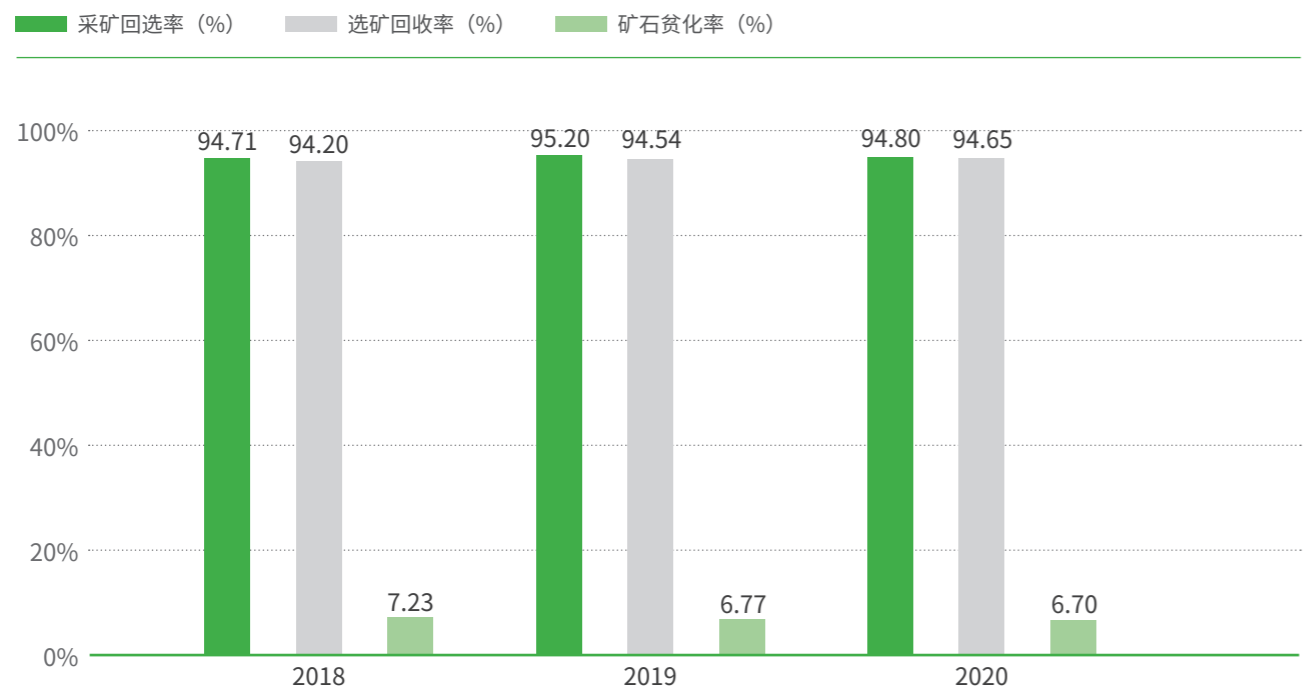
世界黄金协会于 2019 年 9 月 12 日正式发布了《负责任黄金开采原则》，该原则作为首个黄金开采行业的 ESG 框架（环境、社会、公司治理），为投资者、黄金行业利益相关方、下游黄金行业供应链明确了负责任黄金开采的要素。山东黄金集团作为世界黄金协会中国委员会成员之一，共同参与、支持了该原则的制定。

作为其控股子公司，山东黄金矿业股份有限公司的目标与《负责任黄金开采原则》（RGMPs）一致。公司管理层于 2020 年 12 月参加了由世界黄金协会在集团总部、焦家金矿组织的研讨会，通过一系列的学习和讨论，公司完成了《负责任黄金开采原则》的差异分析、自我评估工作。

### 强化技术管理

玲珑金矿、金洲公司加强矿区上部中段高品位矿石回收力度，通过探盲扫边、二次复刻、查阅资料、采用胶结充填采矿新工艺等技术手段，在确保安全前提下最大限度回收矿柱、分支矿脉。

赤峰柴矿以“强化出矿质量管理”“稳定出矿品位”“提高采矿能力”为核心，通过深入开展技术达标、岗位练兵等活动，深挖技术潜力，提升采矿质量，力促技术管理再上新台阶。



三山岛金矿强化技术创新，借助普及三维设计软件的有利时机，充分挖掘软件优势，对采矿设计和支护参数进行优化提升，大大提升采矿工程质量，最大限度降低贫损两率指标。

## 加强技能培训

金洲公司通过强化技术管理，对选矿设备进行技术改造、对选厂重点岗位进行技术培训，提升操作人员岗位素质，2020 年选矿回收率较去年提高 1.22 个百分点。

焦家金矿投入资金对选厂的关键设备进行技术改造、更新换代，大幅提升选矿质量。在入选品位下降同比下降 0.51 克/吨的情况下，确保选矿技术指标不下降。



公司组织员工技能竞赛

## 国际化布局

公司积极顺应发展大潮，加快“走出去”战略步伐，瞄准矿业、资本两个市场，依托省内、拓展省外、开辟海外，致力携手全球行业伙伴共同打造稳健持续、生态绿色、面向未来的全球黄金产业。

2020 年，公司争分夺秒、攻坚克难，克服新冠肺炎疫情给并购工作带来的巨大负面影响，利用小鱼视频、Zoom 等多种可视化远程交流工具，克服无法现场交流的障碍，利用联想云盘对项目推进过程进行管理，全力推进国际项目并购工作。



2020 年 9 月 22 日，山东黄金“回顾、感恩、共享、同行”战略发展交流会在北京举行



## 社区和谐

公司始终坚持服务社会、创造和谐、造福于民，积极构建和谐的企地关系，努力将自身资源与社区共享，持续参与社区建设，组织开展慈善捐赠、志愿者服务等活动，以自身发展回馈社会。

### 慈善捐助

公司所属企业积极参与慈善捐赠事业，营造了乐于助人、热心公益的良好氛围，获得社会各界的一致赞誉。疫情期间，公司向山东省慈善总会捐款 600 万元用于抗击疫情工作，并组织广大干部员工向山东省慈善总工会及驻地慈善机构爱心捐赠 513 万余元，捐赠物资 30 万余元，用爱心托起生命之舟，用行动架起支援桥梁。



赤峰柴矿向驻地小学捐赠爱心校服

### 志愿服务

公司持续推动和鼓励员工参与志愿服务，各所属企业志愿服务队开展了大量的志愿服务活动，并通过工会、团委积极组织开展义务献血、义务植树等活动，用实际行动回报社会。

2020 年

**710** 小时



公司组织或参与各类志愿服务活动的总时长

**1,557** 人次



志愿服务

### 案例

#### 蓬莱公司开展爱心捐款活动

2020 年 3 月 17 日，蓬莱公司为职工发起爱心救助倡议，该公司职工、外委施工单位纷纷慷慨解囊、积极捐款，谱写了一曲爱的乐章。

在疫情防控期间，该公司井下维修工王姓同事偶感风寒，但仍冲锋在前，坚持完成抢修任务。然而这突如其来的病症让原本健壮的他倒下了，也惊动了蓬莱市委市政府，并启动了防疫预案，经多次专家会诊排除了新型冠状病毒肺炎，被诊断为脓毒血症，出现多脏器功能损害、呼吸衰竭、有意识但神志不清等病症，在重症监护室治疗过程中，其家属多次接到病危通知书。清醒后的该名同事双眼看不清，经专家诊断需要进一步手术治疗。目前，该名同事个人已支付诊疗费约 30 万元，后期费用尚不清楚。这一经济负担对一个普通的三口之家来说如堪重负，犹如一叶扁舟行驶在狂风大浪的海上。

在自家的矿工兄弟住院就医后，该公司领导高度重视，时刻关注其病情，在全面复工后向广大干部职工发起了爱心救助倡议。命运无情人有情，虽然这些爱心捐款不足以承担治疗的巨额费用，但却给予了这个困难的家庭一些细微的经济帮助和精神支持，仅两天时间，共收到广大干部职工、外委施工单位的捐款 43,750 元。







案例

金洲公司组织开展党员进社区“双报到”志愿服务活动

11月16日，金洲公司组织部分党委班子成员、党员、团员共计27人到驻地社区开展“双报到”志愿服务活动。本次志愿活动共分三个主题开展，一是“送疫情知识、防控进万家”，结合当前疫情防控工作的新要求，为村民发放疫情防控安全知识明白纸、口罩等，同时为村民量血压、测体温，进一步宣传普及疫情防控知识，助力社区疫情防控工作。二是“送清洁上门、服务零距离”，组织党员清扫社区街道垃圾杂物、捡拾烟头纸屑、清除花坛卫生死角，助力社区环境卫生整治，进一步营造良好的卫生环境。三是“送维修入户、助农过暖冬”，组织机械电气维修人员对故障农机器具、电器电暖用品进行入户维修，并为村民讲解使用注意事项及维护保养知识，助力农户温暖过冬。此次“双报到”志愿服务活动的开展有效推进了基层服务型党组织建设，达到了服务社区、服务群众、共谋发展、共促和谐的目的，受到了驻地社区党员群众的一致好评。



三山岛金矿开展社区医疗服务



新城金矿开展社区志愿服务活动



蓬莱公司常住员工参与人口普查工作

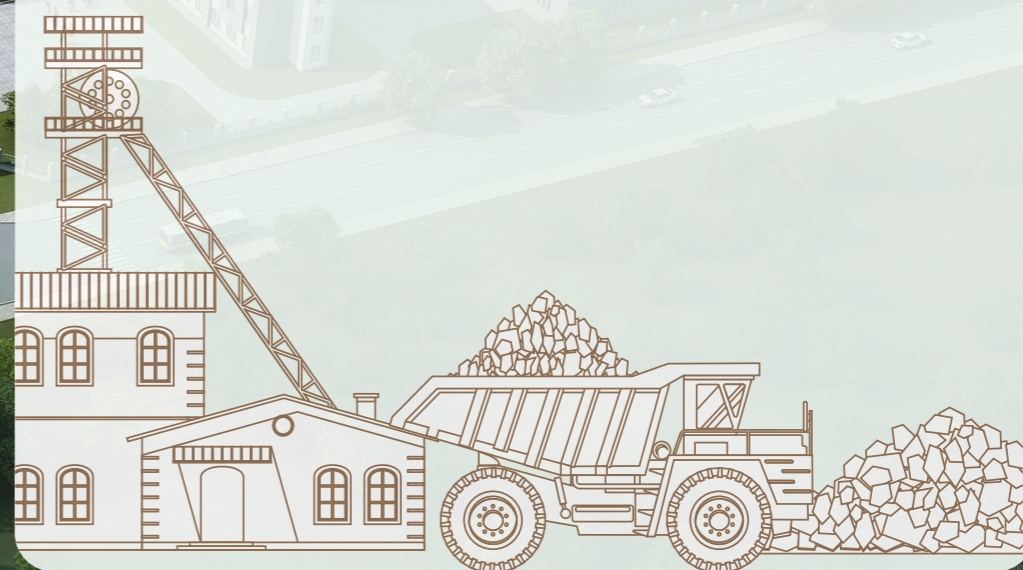


西和中宝公司员工奋战抗洪一线

# 结篇

## 未来展望

2021年是“十四五”规划和实现第二个百年奋斗目标的开局之年，也是公司加快转型升级步伐、深化企业改革、实现更高质量发展的关键之年。我们既面临经济下行、矛盾叠加的严峻挑战，也面临活力释放、动力增强的发展机遇。我们将坚持以习近平新时代中国特色社会主义思想为指导，深入贯彻党的十九大和十九届二中、三中、四中全会精神和中央、全省经济工作会议精神，坚定不移贯彻新发展理念，立足“国内国外双循环”新格局，紧盯公司“十四五”战略目标，以推动高质量发展为主题，以改革创新为根本动力，坚持“小步快跑”“大步向前”，着力在战略执行、深化改革、资源并购、运营管理、创新驱动、一流企业建设上突破升级，实现经济效益的稳定增长，全力确保“十四五”良好开局，为建党100周年献礼！





# 指标对标

《中国企业社会责任报告编写指南 4.0 之一般采矿业》指标索引

报告标题	指标			
开篇概况	关于本报告	P1.1	P1.2	P1.3
	董事长致辞	P2.1	P2.2	G2.3
		M4.15		
	关于山东黄金	P4.1	P4.2	P4.3
责任专题	抗击疫情，共克时艰	S2.11	S4.11	
	绿满矿山，美丽金山	E3.1	E3.2	E3.3
		E3.4	E3.6	E3.7
		E3.8	E3.10	
	2020 大事记	P3.1		
稳健·治理之道	公司战略	P4.1		
	公司治理	M1.1	M1.5	
	风险与合规	M1.2	M1.3	M4.1
		M4.2	S1.1	S1.3
	党建强基	/		
	责任治理	G1.1	G1.2	
创新·经营之道	技术创新	M3.3	M3.5	M3.6
		M3.10		
	品质为先	M3.1	M3.2	M3.11
		M3.12		
	国际一流示范矿山	M3.6		
	安全生产	S3.1	S3.2	S3.3
		S3.4	S3.5	S3.6
		S3.7	S3.8	S3.9
S3.10		S3.11	S3.12	
S3.13		S3.14	S3.15	
E2.20				

报告标题	指标			
携手·共赢之道	环境保护	M2.16	E1.7	E1.9
		E2.2	E2.3	E2.4
		E2.5	E2.6	E2.7
		E2.9	E2.12	E2.14
		E2.15	E2.16	E2.18
		E2.22	E2.24	
	赋能员工	S2.2	S2.3	S2.4
		S2.5	S2.6	S2.7
		S2.8	S2.11	S2.24
		S2.25		
	合作伙伴	M4.6	M4.8	M4.9
		M4.13	M4.14	
	行业进步	M4.15		
	社区和谐	S4.10	S4.12	S4.13
		S4.14		
结篇	未来展望	A1		
	指标对标	A5		
	读者反馈表	A6		



# 读者反馈表

尊敬的读者：

您好！

非常感谢您阅读《山东黄金矿业股份有限公司 2020 年度社会责任报告》，如果您对本报告有任何想法和建议，请您填写下面的意见反馈表，通过邮寄、传真或电子邮件发给我们。对于您的宝贵意见，我们致以深深的谢意！

姓名：\_\_\_\_\_

联系电话：\_\_\_\_\_

电子邮箱：\_\_\_\_\_

1. 您认为哪些章节为您提供了重要信息？

- 责任管理       经济责任       环境责任
- 安全责任       员工责任       公益责任

2. 您如何评价本报告？

- 易读性     好     一般     不好
- 完整性     好     一般     不好
- 中肯性     好     一般     不好
- 排版设计  好     一般     不好
- 总体印象  好     一般     不好

3. 您认为报告披露信息的质量：

- 很高     较高     一般     较低     很低

4. 您对我们下一年度报告的建议？

---



---



---



---



---



---



---



---

### 联系我们：

山东黄金矿业股份有限公司董事会办公室  
 地址：山东省济南市历城区经十路 2503 号  
 邮编：250107  
 电话：0531-67710376  
 邮箱：hj600547@163.com



**SD-GOLD**

开放 包容 忠诚 责任



**山东黄金矿业股份有限公司**  
SHANDONG GOLD MINING CO., LTD.

地址：山东省济南市历城区经十路 2503 号

邮编：250107

电话：0531-67710376

传真：0531-67710380

网址：<http://www.sdhjgf.com.cn/>