



2019年度社会责任报告

2019年度社会责任报告

山东黄金 生态矿业

股票代码 SH 600547 1787.HK

2019年度社会责任报告

山东黄金 生态矿业

股票代码 SH 600547 1787.HK

山东黄金 生态矿业



山东黄金矿业股份有限公司



山东黄金矿业股份有限公司
SHANDONG GOLD MINNIG CO.,LTD.
地址：中国·山东济南舜华路2000号
邮编：250101
电话：0531-67710537
传真：+86 531 6771 0038
网址：http://www.sdhjgf.com.cn/

山东黄金矿业股份有限公司
SHANDONG GOLD MINNIG CO.,LTD.

社会责任报告编委会成员名单

编委会主任：吕海涛

副主任：李妍妍

执行编辑：康大维 孙华飞

编辑：(以姓氏笔画为序)

马贵昌 王仁杰 王芳 王彩霞 孔慧

石保栋 刘永梅 孙宾 曲晓鹏 邱凤珍

宋万成 安静 杜倩 肖雯 张岩峰

张恒灏 张燕 范广同 陈连温 郎尧君

高妍 郭钊江 盖淼 穆举海



山东黄金 生态矿业

2019 山东黄金社会责任报告

目录



编写说明 01	责任管理	提质增效	创新引领	绿色安全	合作共赢	公益责任	附录
董事长致辞 02	责任理念 13	公司治理 24	坚持创新驱动 38	绿色经营 49	人才队伍 65	社区共建 79	关键绩效 90
	责任体系 16	合规经营 27	加强管理创新 40	节能减排 51	员工关怀 70	社会公益 80	指标索引 93
关于我们	责任融合 17	产品管理 32	科研平台建设 41	绿色矿山 56	共筑责任供应链 75	精准扶贫 84	读者反馈 94
公司概况 04	责任沟通 20	可持续发展 32	科技创新成果 42	安全生产 58	加快“走出去”步伐 76		
组织架构 06			专题 46	职业健康 62		未来展望	
企业年鉴 08						未来展望 87	
企业荣誉 11							

让尽可能多的人和尽可能大的范围
因山东黄金的存在而受益



编写说明

本报告是山东黄金矿业股份有限公司 2019 年度履行社会责任的真实反映，旨在加强与各利益相关方的沟通和联系。

本公司董事会及全体董事保证本报告内容不存在任何虚假记载、误导性陈述或重大遗漏，并对其内容的真实性、准确性和完整性承担个别及连带责任。

报告主体范围： 山东黄金矿业股份有限公司及其附属公司。

指代说明： “山东黄金矿业股份有限公司”在本报告中以“山东黄金”、“公司”或“我们”指代。

时间范围： 2019 年 1 月 1 日至 2019 年 12 月 31 日，部分内容超出此范围。

报告周期： 本报告为年度报告。

数据说明： 本报告披露的财务数据如与年度报告数据有差异，以年度报告为准，其他数据来自公司内部统计。除特别说明外，本报告中所涉及的计价货币为“人民币”。

编写依据： 本报告遵循上海证券交易所《公司履行社会责任的报告》编制指引、上海证券交易所关于加强上市公司社会责任承担工作暨发布《上海证券交易所上市公司环境信息披露指引》的通知、香港联合交易所《环境、社会及管治（ESG）报告指引》等相关要求，参考全球报告倡议组织（GRI）《可持续发展报告指南》（G4）、中华人民共和国国家标准《社会责任报告编写指南》（GB/T 36001-2015）、中国社会科学院《中国企业社会责任报告编写指南 4.0 之一般采矿业》编写，同时突出山东黄金矿业股份有限公司企业特点和行业特色。

报告发布形式： 本报告以中文版发布，如有歧义，以中文版为准。提供印刷版和电子版两种形式。电子版可在上海证券交易所网站（www.sse.com.cn）查询。

报告反馈及联系方式：

山东黄金矿业股份有限公司企业文化部

电话：0531-67710537

电子信箱：hj600547@163.com

董事长致辞

勇担责任 争做国际一流黄金矿业企业



山东黄金矿业股份有限公司董事长

回首 2019 年，山东黄金紧紧抓住国资国企改革历史机遇和政策环境，以新旧动能转换为抓手，推进企业的高质量发展。公司始终坚守社会责任之心，通过加强社会责任管理、坚持依法合规经营、加快创新驱动发展、强化安全环保意识、参与慈善公益活动，积极践行企业社会责任。

我们坚持提质增效，保障可持续发展。

山东黄金秉承新发展理念，着力强化管理、提质增效，针对关键环节重点发力，降低生产成本。公司积极开展“优化采充工艺、降低矿石贫化”专项活动，全面实施矿山企业运营高质量发展指标评价体系，加大重点指标比晒力度，不断优化考核体系，加强量本利专项分析，有效管控成本费用水平，精细化管理水平明显提升，为公司实现可持续发展提供了强劲支撑。

我们坚持创新引领，勇于开拓进取。

山东黄金在探矿、开采、冶炼等多项技术上一直在行业内处于领先地位，截止到 2019 年底，已拥有有效专利 210 项，其中发明专利 61 项。我们牢牢抓住山东省实施新旧动能转换重大工程这一历史性机遇，以三山岛金矿为试点，通过矿山数字化、网络化、智能化、信息化，大幅提升劳动生产效率、资源综合利用率以及生态矿业建设水平，全面开启了国际一流示范矿山建设。目前建设项目已经全面展开，安全高效、人文和谐、绿色环保、智能智慧四大类

项目同步推进，预计 2020 年将三山岛金矿建设成为国际一流“智慧矿山”的引领者。

我们坚持绿色安全，打造生态矿业。

山东黄金作为国内生态矿业的首倡者与实践者，始终坚持以生态文明理念为指导的循环型矿业发展模式，始终坚持“用心守护绿水青山，用爱造福地球家园”，坚定安全环保“双零”目标不动摇，在生产过程中严格履行建设项目的环境保护“三同时”制度，全面推进清洁生产，形成资源利用与生态保护相结合的多元开发模式，合理利用土地，综合利用废弃物，以“开采方式科学化、资源利用高效化、企业管理规范化、生产工艺环保化、矿山环境生态化”为基本要求，积极致力于生态矿业建设，严格履行节能减排、防止污染、节约资源的义务，扎实推进环境保护工作。公司所属 12 个矿山被评为国家级绿色矿山，公司计划到 2020 年使所有矿山都达到“国家级绿色矿山”标准。

我们坚持合作共赢，共享发展成果。

山东黄金立足省内、着眼全国、瞄准全球，不断加快“走出去”发展步伐，积极参与全球黄金资源配置，与巴理克黄金公司在南美共同经营贝拉德罗金矿。2019 年 7 月，山东黄金在加拿大最大城市多伦多设立了代表处，为拓展在北美及全球的矿业投资和资源并购、提升境外融资能力奠定了基础。我们还坚持让员工共享发展成果，认真践行“三让、三不让”关

怀理念，每年组织对离退休老同志和婚丧、生病员工进行走访慰问，年救助困难职工 1200 余人次。

我们坚持回馈社会，共建和谐家园。

山东黄金始终致力于民生公益事业，2019 年新选派了 3 名同志担任第一书记助力脱贫攻坚，在全国各地尤其是西部偏远省份和少数民族欠发达地区广泛吸纳当地人员就业，在新农村建设、供水供电工程、整修道路等农村基础设施建设方面给予财力、物力上的扶持和帮助，较好地拉动了当地经济发展和人民生活水平的提高，形成了亲如一家、和谐融洽的地企关系、村企关系和民族关系，树立了责任国企良好形象。

站在新的历史起点，山东黄金将聚焦矿业主业，秉持“山东黄金 生态矿业”的发展理念，“资源为先、效益为上、创新为本”的经营理念，大力推进供给侧结构性改革，加快产业结构调整步伐，以大舞台、大视野、大发展全力实施国际化战略，不断增添高质量发展新动力，不忘初心、牢记使命、砥砺前行，勇担社会责任，践行“惠泽员工、回报股东、造福社会、富强国家”的企业宗旨，全力打造业内领先、国际一流黄金矿业企业。

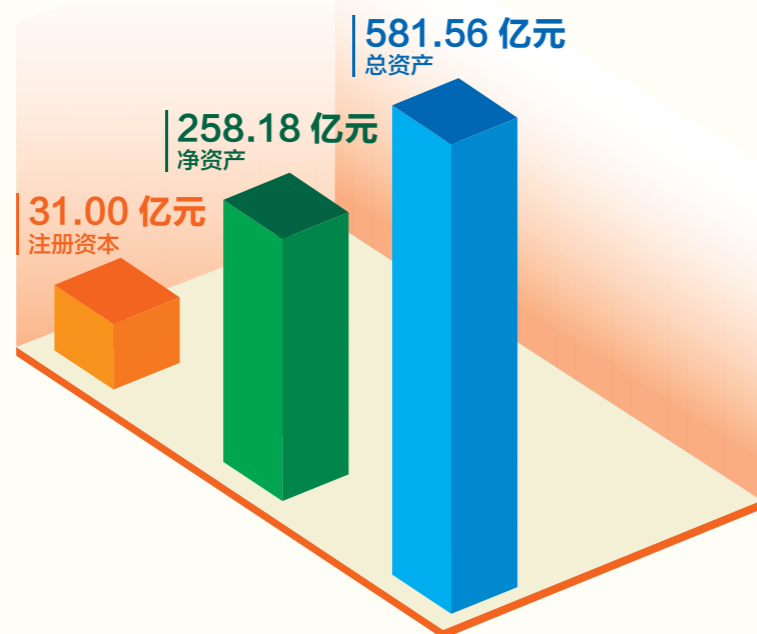
| 关于我们

公司概况

山东黄金矿业股份有限公司(以下简称“公司”或“山东黄金”)是山东黄金集团有限公司控股的上市公司,成立于2000年1月,并于2003年8月28日在上海证券交易所挂牌上市交易,2018年9月28日在香港联合交易所主板挂牌上市,2018年10月19日山东黄金H股进入港股通股票名单,自此公司实现了A+H两地资本市场新布局。

自上市以来,公司始终以“做优做大黄金主业”为战略导向,以“实现公司价值最大化和股东利益最大化”为工作目标,致力于打造安全的绿色矿山,树立了“山东黄金 生态矿业”的品牌形象,先后入选上证50指数样本股、美国明晟指数、富时罗素、标普道琼斯指数三大国际指数。2019年8月,山东黄金总市值一度突破千亿元,居于中国有色金属行业第一位。

公司以黄金开采为主业,拥有勘探、采矿、选矿、冶炼(精炼)和黄金产品深加工、销售于一体的完整产业链,并拥有与之配套的科技研发体系。公司所辖矿山企业分布于中国山东、福建、内蒙、甘肃等省份以及南美洲阿根廷圣胡安省,与巴理克黄金公司按照50-50%基准共同经营阿根廷最大及南美洲第二大的金矿——贝拉德罗金矿。公司的黄金生产质量和规模均达到了国际先进水平,是国内黄金行业的佼佼者。截止2019年底,公司注册资本31.00亿元,总资产达到581.56亿元,净资产达到258.18亿元。



公司境内矿山拥有多项全国之最



焦家金矿

全国首座数字化矿山, 全国累计产金过百吨企业



玲珑金矿

全国累计产金过百吨企业



三山岛金矿

国内首家启动建设“国际一流示范矿山”企业
全国累计产金过百吨企业



新城金矿

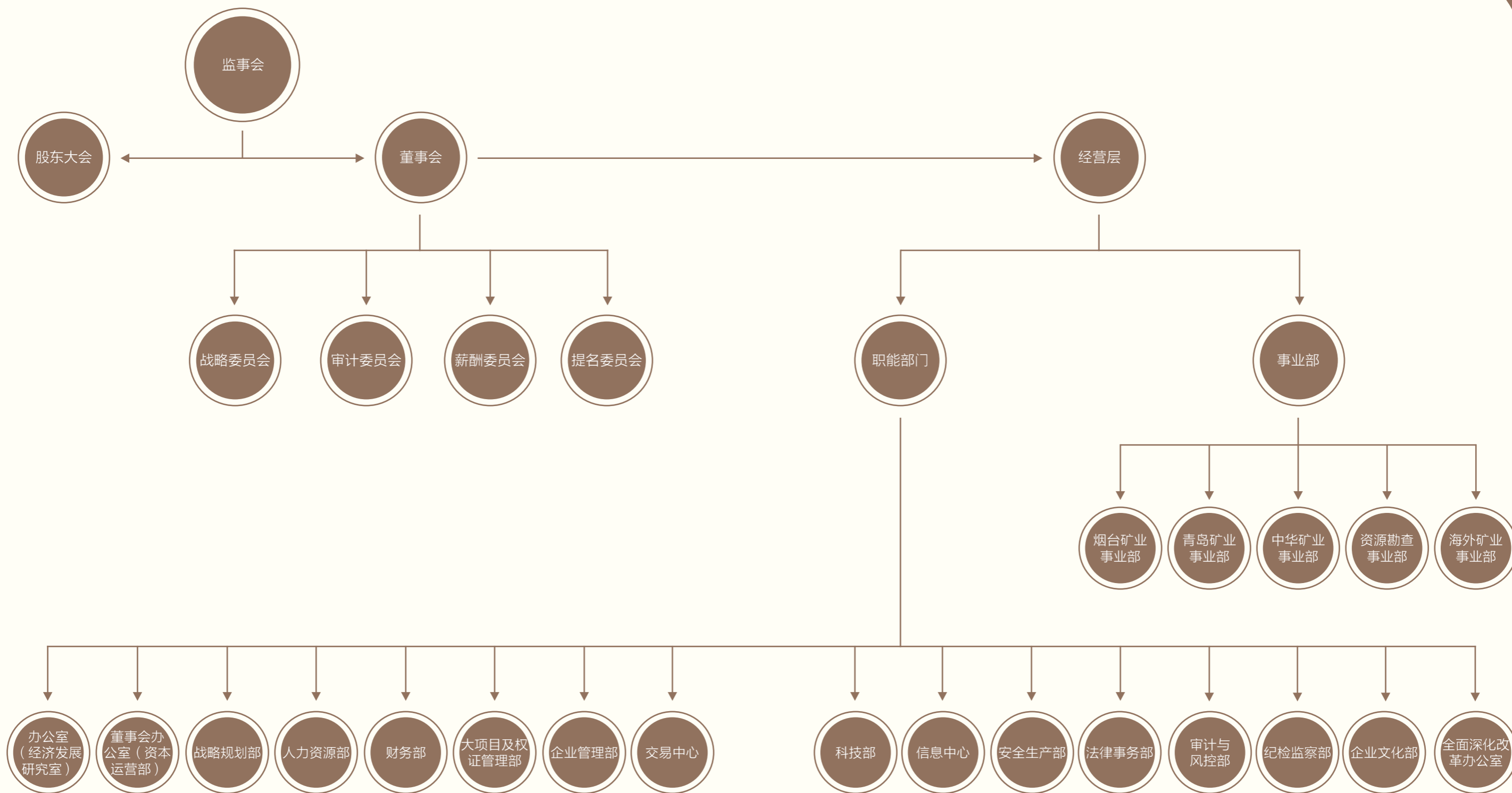
国内首家被评为“国家环境友好企业”的黄金矿山企业



山东黄金冶炼公司

位居全国矿产金、黄金加工交易量前列, 上海黄金交易所首批认证的全国十家“可提供标准金锭企业”和上海期货交易所首批金锭品牌注册企业之一, 并获得伦敦金银市场协会(LBMA)优质交易金锭资格, 被评为国际金银市场优质产品

组织架构



企业年鉴

3月

- 山东黄金在香港举行2018年度业绩沟通会。
- 山东黄金取得高新技术企业资格证书。
- 山东黄金收到中国证监会出具的关于核准公司公开发行绿色公司债券的批复，标志着公司绿色债券正式获批发行。
- 公司所属玲珑金矿《深部高应力区域震源精细定位与实时辨识关键技术》项目荣获“中国黄金协会科学技术奖一等奖”。

5月

- 山东黄金当选中国上市公司协会副会长单位。
- 山东黄金所属三山岛金矿累计生产黄金100.01吨，成为继玲珑金矿、焦家金矿之后，山东黄金第三家实现累计产金过百吨的黄金矿山。

7月

山东黄金在加拿大多伦多举行投资交流会，山东黄金加拿大代表处正式开业。

9月

- 山东黄金分别在深圳、香港、北京、上海举行2019年中期业绩沟通会。
- 山东黄金A股纳入富时罗素、标普道琼斯指数等国际指数。
- 山东黄金参加“山东资本市场（济南地区）首届歌咏比赛”，荣获第四名（上市公司类第一名）和优秀组织奖。
- 公司所属黄金冶炼公司成功入选国家级第四批绿色工厂名单。

11月

- 山金金控出资人民币4.19亿元参与认购紫金矿业集团股份有限公司公开增发的股票。
- 公司所属焦家金矿张韶明（矿井维修电工）和新城金矿刘延琪（矿井维修钳工）2名同志荣获2019年度“齐鲁首席技师”称号。
- 山东黄金捐赠的孔子标准像落户阿根廷首都布宜诺斯艾利斯，该孔子雕像系西班牙语国家中第一座孔子标准像。

4月

- 山东黄金荣获天马奖“上市公司投资者关系最佳董事会”奖项。
- 山东黄金分别在深圳、上海、北京、纽约、瑞士、伦敦、新加坡等地举行2018年度业绩沟通会。

6月

山东黄金应邀参加香港地区“2019中国融资大奖”颁奖典礼，并荣获“最佳投资者关系奖”。

8月

- 山东黄金8月13日A股收盘价人民币49.96元/股，H股收盘价（除权前）27.87港币/股，总市值达人民币1017亿元，实现了历史性突破。
- 山东黄金获上海证券交易所2018-2019年度信息披露工作评价A级。
- 山东黄金召开2019年第三次临时股东大会，审议通过《公司关于收购山金金控资本管理有限公司100%股权的议案》，山金金控正式纳入上市平台。
- 公司所属赤峰柴矿《内蒙古自治区柴胡栏子金矿资源综合利用研究》项目荣获“中国黄金协会科学技术一等奖”。

10月

公司所属矿山“蓬莱矿业”、“望儿山金矿”、“玲珑矿业灵山矿区”绿色矿山建设顺利通过了专家审核和实地抽查。

12月

- 山东黄金入选上证50指数样本股。
- 公司及所属山金金控共同参与了上海期货交易所黄金期权首日上市交易，并成为黄金期权的首批成交单位。
- 公司所属鑫汇公司完成市场化“债转股”工作，落地资金10亿元。
- 山东黄金应邀参加“第十九届中国上市公司百强高峰论坛”，荣获“中国百强企业奖”、“中国明星企业奖”。
- 山东黄金以总市值人民币931亿元入选“2019年中国上市企业市值500强”榜单，位居榜单第139名。
- 山东黄金荣获《财经》可持续发展高峰论坛“长青奖·可持续发展普惠奖”。
- 山东黄金应邀参加“2019上市公司高质量发展论坛”，荣获“公司治理奖”。
- 山东黄金应邀参加“新征程新使命——新浪金麒麟论坛”，荣获中国企业ESG“优秀责任进取奖”。
- 山东黄金荣获第十五届中国上市公司董事会“金圆桌奖”公司治理特别贡献奖。
- 公司所属的2019年验收通过的6座绿色矿山获得自然资源部的公示。至此山东黄金12座矿山进入全国绿色矿山名录。

山金世界 世界金山

SD-GOLD'S WORLD, THE WORLD'S GOLD TREASURY



企业荣誉



- 荣获香港地区“2019年中国融资大奖”及“最佳投资者关系奖”
- 荣获第十届天马奖“中国主板上市公司投资者关系最佳董事会”奖项
- 当选中国上市公司协会副会长单位
- 参加中国上市公司百强高峰论坛，荣获“中国百强企业奖”和“中国明星企业奖”
- 2019年12月，山东黄金成功入选上证50指数
- 荣获《财经》可持续发展高峰论坛长青奖“可持续发展普惠奖”
- 荣获2019上市公司高质量发展论坛“公司治理奖”
- 荣获首届中国企业ESG金责奖“优秀责任进取奖”
- 公司所属玲珑金矿科研项目荣获中国黄金协会科学技术一等奖

责 任

管 理

责任理念
责任体系
责任融合
责任沟通

责任理念

山东黄金始终坚守社会责任之心，秉持多赢发展的理念，通过高效运营、绿色生产、安全管理、节能减排、关爱员工、回馈社会等举措，尽最大努力让支持和关心企业发展的人员与地方变得更加富裕和美好。



企业精神

追求卓越 创新进取

核心价值观

开放 包容 忠诚 责任

品牌形象

山东黄金 生态矿业

理想目标

让尽可能多的个人和尽可能大的范围因山东黄金的存在而受益

战略愿景

建设业内领先、国际一流的黄金矿业企业

企业宗旨

惠泽员工 回报股东 造福社会 富强国家

经营理念

资源为先 效益为上 创新为本

安全环保理念

安全环保“双零”

人才理念

德才兼备 举贤任能

党建理念

传承红色基因 牢记初心使命

廉洁理念

从严从实 风清气正

关怀理念

“三让”、“三不让”承诺

1. “三让”承诺

让员工收入与企业效益同步增长

让员工拥有更加广阔的成长空间

让员工的工作条件更加安全舒心

2. “三不让”承诺

不让员工家庭生活在当地贫困线以下

不让员工看不起病

不让员工子女上不起学

宣传语（多个）

1. 山金世界 世界金山

2. 山金世界 有我更精彩

3. 孝行山金 感恩相伴

4. 矿长的第一责任是安全生产

矿长的第一岗位在生产一线

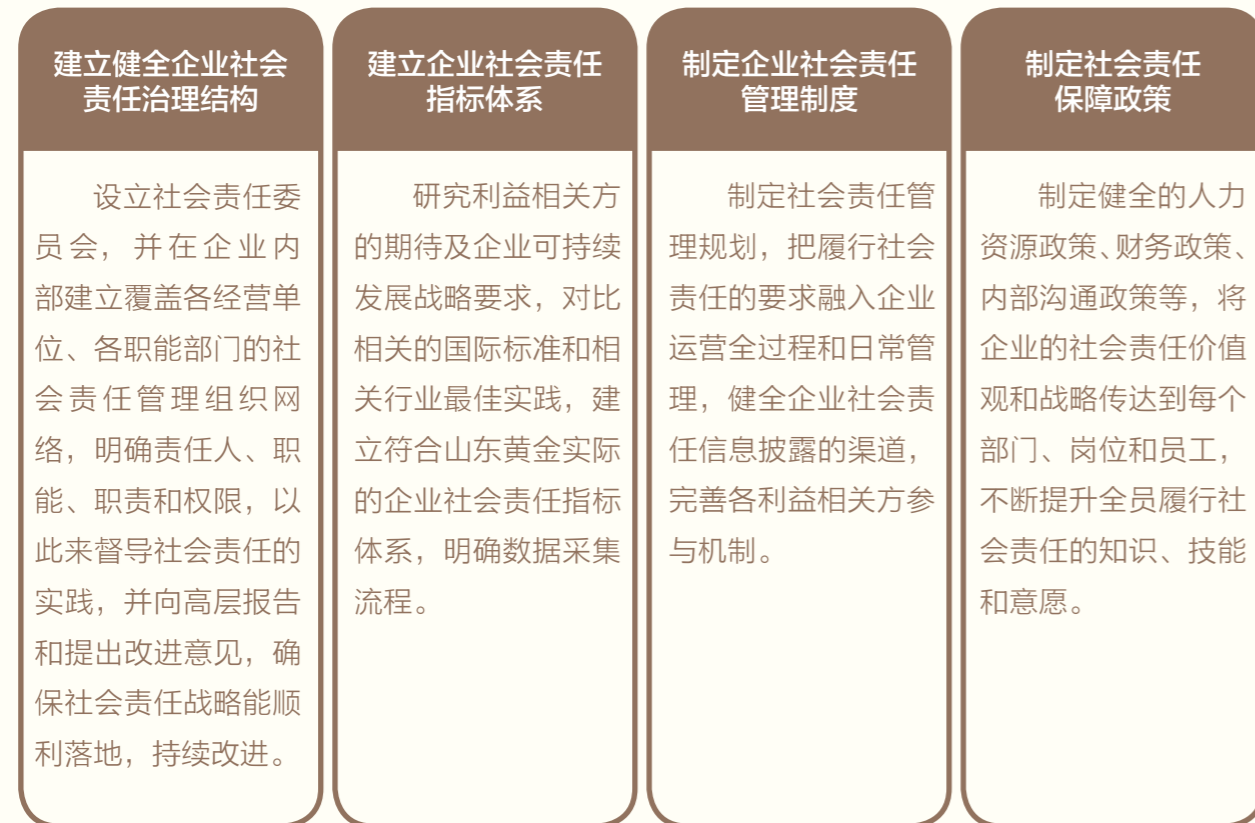
矿长的第一指标是安全环保“双零”

5. 用心守护绿水青山 用爱造福地球家园

责任体系

山东黄金持续完善社会责任管理体系，通过加强社会责任管理、积极开展社会责任实践、推进多元文化沟通融合、加强与利益相关方的沟通交流，确保企业全面、全员、全过程履行社会责任。

山东黄金社会责任管理体系



责任融合

山东黄金将社会责任纳入企业战略，在“十三五”战略规划中，明确社会责任目标，将深化改革、创新驱动、安全生产、生态矿业等作为战略支撑举措，从战略层面建立健全社会责任管理体系和管理制度，把社会责任融入企业管理体系，责任落实到部门。

责任内容	责任部门
公司治理	董事会办公室、战略规划部、全面深化改革办公室
合规经营	企业管理部、交易中心、大项目及权证管理部、法律事务部、审计与风控部、纪检监察部、安全生产部
科技创新	科技部、信息中心
环保安全	安全生产部、企业管理部、各事业部
员工权益	人力资源部、企业文化部、各事业部
社区公益	企业文化部、财务部、各事业部

案例 山东黄金召开 2018 年表彰奖励暨 2019 年工作大会

2019 年 1 月 14 日，公司召开 2018 年表彰奖励暨 2019 年工作大会，对 2018 年生产经营工作进行总结，对 2019 年工作进行部署。会上，签订了生产经营责任书，各事业部及三级企业代表做了表态发言。

会议传达了王书坚副省长、张斌主任关于 2018 年

山东黄金工作汇报时的指示精神，举行了隆重的颁奖典礼，对 2018 年在生产经营、安全环保、管理创新、党建文化建设等 17 个方面表现突出的先进集体和个人进行了表彰奖励。

会议指出，2018 年公司上下不断解放思想，坚持深化企业改革，黄金产量在全国行业内继续降低情况下仍保持稳定增长，经济指标大幅增长，H 股成功发行上市，全球行业地位得到进一步提升，国际影响力与日俱增。

会议要求，一是坚持正确的发展方向，认真学习习近平新时代中国特色社会主义思想 and 十九大报告以及总书记视察山东时的重要讲话精神，省委省政府、省国资委关于进一步加快国企改革发展的系列文件精神。二是坚持跳出框框，解放思想。三是坚持习近平“以人民为中心的发展思想”，使其在山东黄金的发展中充分体现出来。四是坚持市场是企业存在价值的主要评价手段。五是坚持用企业文化凝聚人心。六是咬住战略不放松。七是坚持担当者“行”。通过 2019 年的不懈努力，把企业做优做强做大，让公司发展更有质量、实力更加强大、员工更加富有。



案例 山东黄金全面推进“十三五”战略（修编）和企业文化体系（修订）宣贯工作

2019 年 5 月 30 日，公司召开“十三五”战略（修编）和企业文化体系（修订）宣贯工作调度会议。会议要求，各单位要深入贯彻落实会议精神，持续强化战略执行和文化自信，始终牢记“建设业内领先、国际一流的黄金矿业企业”的战略愿景，把“担当作为，狠抓落实”融入战略推进全过程，全面践行以“追求卓越，创新进取”的企业精神和“开放、包容、忠诚、责任”的核心价值观为重点的企业文化，推动公司全面实现“十三五”乃至更长远发展目标。



责任沟通

公司不断健全社会责任信息披露制度，建立内部沟通机制和外部沟通机制，获取和了解利益相关方的期望与诉求，通过公司网站及报刊、发布社会责任报告、召开股东大会、参与协会组织活动等多种方式，积极与利益相关方开展交流。

利益相关方沟通和社会责任关键议题识别

序号	利益相关方	关注议题	沟通方式	披露章节
1	客户	提供高品质的产品	客户沟通	提质增效 创新引领
2	股东和投资方	合理的投资回报 稳定运营与风控	财务报告发布 股东大会	提质增效 关键绩效
3	承包商、供应商 和中介机构	诚信、廉洁商业准则 采购政策和共同发展	承包商大会 电话、邮件 现场拜访和审核	提质增效 合作共赢
4	员工	安全健康的工作条件 良好的薪酬待遇 员工权益 职业发展	员工满意度调查 员工座谈会 内部网站	绿色安全 合作共赢
5	安全环境	安全生产 污染预防、节能减排 应对气候变化	会议、电话和邮件 环境信息申报 非政府组织沟通	绿色安全
6	政府和监管机构	合规守法 依法纳税 科技创新 带动就业	政府会议和研讨会 合规性检查 现场参观与沟通	提质增效 创新引领 合作共赢 关键绩效
7	社区、公众 和非政府组织	带动地区经济发展 参与慈善公益活动	定期信息披露 参观拜访	回馈社会



社会组织

参加协会	担任职务
中国上市公司协会	副会长单位
山东上市公司协会	会长单位
中国黄金协会	常务理事单位
山东省黄金协会	会长单位

社会责任信息披露载体



案例 山东黄金参加 2019 中国国际矿业大会

2019 年 10 月 9 日 -11 日，山东黄金应邀参加 2019 中国国际矿业大会。

大会以“高质量发展，为了全球矿业共同未来”为主题，深入贯彻落实党的十九大精神和“一带一路”国际合作高峰论坛精神，持续抢抓矿业国际合作的重要机遇，努力构建人类命运共同体。自然资源部部长陆昊、天津市委书记李鸿忠等有关领导亲临山东黄金展厅视察指导，并与公司领导亲切交流，重点了解了山东黄金紧盯“十三五”战略，把握国际发展方向，持续提高发展质量的建设历程，对近年来公司经营业绩和良好发展态势给予了充分肯定。

大会由中国矿业联合会主办，共有来自 50 多个国家和地区的政府官员、专家学者和矿业企业、金融机构的代表共 1 万余人参会。大会期间，公司领导与多家企业代表进行了会谈，并参与了地质调查精准服务矿业转型发展专题论坛、绿色矿业与可持续发展论坛系列活动。中国矿业报、中国黄金报等媒体对山东黄金均进行了采访报道。



公司治理
合规经营
产品管理
可持续发展

公司治理

高管团队

党委书记	陈玉民
董事长	李国红
董事	王立君
董事	汪晓玲
董事、总经理兼财务负责人	王培月
副董事长、副总经理	李 涛
董事、董事会秘书	汤 琦
独立董事	高永涛
独立董事	卢 斌
独立董事	许 颖
监事会主席	李小平
监事	刘汝军
监事	刘延芬
副总经理	宋增春
副总经理	王德煜
副总经理	王树海
副总经理	刘 钦
副总经理	徐建新
副总经理	吕海涛

备注：因工作需要，2020年1月刘汝军先生辞去公司监事职务，经公司第五届监事会第十四次会议、2020年第一次临时股东大会审议批准，补选栾波先生为第五届监事会监事。

三会一层

<p>2019年公司共召开7次股东大会，会议均严格按照《公司法》、《公司章程》、《股东大会议事规则》的相关规定召开，充分保障股东的知情权、参与权、质询权、表决权，特别是中小股东享有平等地位，能充分享有自己的合法权益。</p>	<p>2019年公司共召开11次董事会会议，会议均严格按照《董事会议事规则》召集、召开，公司各位董事认真出席董事会和股东会，认真履行董事职责，董事会组成专业结构合理，囊括了管理专业、黄金行业、财务专业等方面的专家，具备履行职务所需的知识、技能和素质，以切实保护股东的合法权益。</p>
<p>2019年公司共召开5次监事会会议，公司监事会成员本着对全体股东负责的态度，恪尽职守、勤勉尽责，对公司财务以及公司董事及其他高级管理人员履行责任的合法、合规性进行监督，维护公司及股东的合法权益。</p>	<p>经理层依据法律、法规、公司章程以及股东大会、董事会的授权行使职权，组织开展经营管理活动，接受监事会监督。</p>

合规信息披露

坚持法定信息披露与自主信息披露相结合，增强定期报告内容的针对性和有效性，有效提高了公司信息披露的透明度。

高度重视内幕信息管理工作，按照相关制度规定，对公司重要事项披露前涉及的内幕信息知情人的相关人员做备案登记，严格控制内幕信息知情人员范围。

2019年，公司被上海证券交易所评为2018-2019年度沪市上市公司信息披露综合A级。

保护中小投资者利益

公司充分尊重和维护相关利益者的合法权益，通过设置咨询电话、传真和电子邮箱、现场接待来访等方式加大与投资者及相关利益者的交流力度，在符合监管要求的前提下，与境内外潜在投资者、分析师和媒体进行充分沟通交流。2019年公司在北京、上海、深圳、香港、新加坡、伦敦、纽约、瑞士等地组织了多次业绩路演，进一步加深了投资者和市场对公司的了解。



2018年度业绩沟通会



参加证券公司策略会

合规经营

守法合规经营

公司严格遵守国家法律、法规及地方政府规定，并注重结合生产经营实际开展普法工作，自觉遵从市场经济道德规范，自觉维护良好的市场秩序，凭借严格的管理和良好的商业信誉，树立了企业诚信品牌，实现了企业和客户的“双赢”。2019年，公司经济合同履约率100%。



法律工作专题会议暨总法律顾问培训班开班仪式

全面风险管理

公司通过建立健全全面风险管理体系，及时可靠地对各种风险进行监督，将风险控制在限定的范围之内，有力地促进了企业经营管理工作。



党的建设

公司始终将夯实基层基础工作作为推动党建工作标准化、规范化运行的重中之重，严格落实“三会一课”、组织生活会、谈心谈话、民主评议党员等党内生活制度，开展了“不忘初心、牢记使命”主题教育，保证了学习的常态化、正常化。

案例 焦家金矿“我与国旗同框”活动

焦家金矿 9 月 18 日组织开展了“我与国旗同框”主题党日活动，通过独特的表达方式，彰显爱国情怀，为新中国成立 70 周年献礼。



案例 沂南金矿组织开展“挥锹除草、美化矿区”主题党日活动

为深入开展“不忘初心、牢记使命”主题教育，2019年7月25日，沂南金矿机关第一、第二、第三党支部联合开展“挥锹除草、美化矿区”主题党日活动，全面清理了铜井区域职工宿舍前的杂草，矿区环境得到明显改善。



案例 归来庄公司党建引领能力显著提升

归来庄公司依托“灯塔-党建在线”平台、“学习强国”等新媒体手段，扎实开展“不忘初心，牢记使命”学习教育，积极落实“三会一课”制度，全面开展“主题党日”活动，组织党员干部集体学习，开展讨论，撰写心得。

2019年以来，共开展理论中心组学习13次，利用干部职工大会集中组织干部职工学习20余次。不仅带领广大党员干部到九间棚、八路军第115师、玲珑金矿等红色教育基地开展红色教育，还邀请平邑县党校讲师开展专题教育讲座。以党员与非党员“联心共进”活动为基础，不断探索“互帮互助提升业务技能、同心同向提高工作质效”之路。以“不忘初心，牢记使命”为契机，开展主题征文比赛、缅怀革命先烈、升国旗同唱国歌、“我和我的祖国”快闪拍摄和“服务一线、破解难题”等系列活动，增加职工向心力，干事创业的工作热情更加高涨。



廉洁管理

公司高度重视反腐败和反商业贿赂工作，自上而下层层签订主体责任书、监督责任书、“一岗双责”书，纪检监察部门组织高层领导在公司大会上集体作出廉洁从业承诺，带动各级干部纷纷效仿，形成雁阵效应。2019年，公司及员工均未涉及贪污诉讼案件。



三山岛金矿廉洁文化教育室

加强纪律教育

将纪律教育融入“不忘初心、牢记使命”主题教育实践中，组织党员干部观看警示教育片、参观廉政教育基地、开展警示教育大会、党规党纪测试等，为党员干部定制“廉政套餐”、开展专题讲座，营造守纪律、讲规矩氛围。

增强廉洁防控

督促党组织和职能部门围绕“八项关键权力”开展“廉洁查体”，查摆风险点 9060 多个，制定防控措施 18170 多项；加大对境外投资、资源并购、干部监督力度，完善党风廉政建设满意度测评机制及廉洁从业档案管理制度，出具廉洁从业意见 77 份，9 人被中止选拔程序，6 人因任职回避被调整，坚决防止“带病提拔”“带病上岗”，涵养风清气正的政治生态。

塑造“廉洁山金”品牌

开展廉洁文化示范单位创建活动和“廉洁文化建设月”活动，所属玲珑金矿建立起行业内首个集红色革命教育、廉洁教育于一体的综合性教育基地，实现了红色基因与黄金血脉的“同频共振”。

畅通举报渠道

畅通来信、来访、电话、邮箱“四位一体”举报平台，由专人受理问题线索，纪委集中审查违纪问题，确保办案实效和质量，形成重遏制、强高压、长震慑态势。

产品管理

公司严格执行质量管理体系要求，以客户的需求为中心，按照国家标准针对入厂原料和出厂产品进行质量检测，并建立健全客户沟通机制。下属黄金冶炼公司已通过ISO9000、ISO1400、ISO1800系列三体系认证、LBMA质量认证、国家合格实验室CNAS认可，“泰山”牌标准金和“山东黄金”品牌产品质量优异，连续多年荣获上海黄金交易所“可提供标准金锭先进企业”荣誉称号。



100%



产品质量合格率

零



顾客投诉

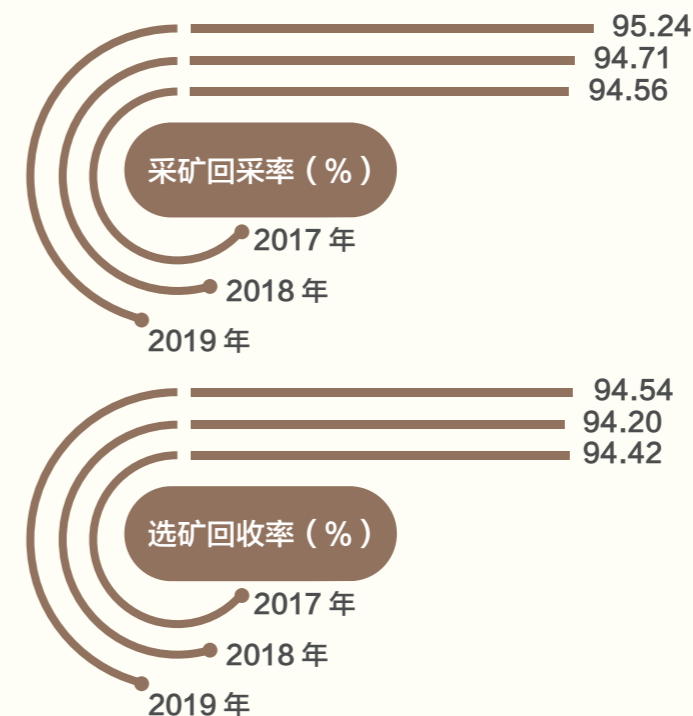
100%



顾客满意率

可持续发展

2019年公司开展了“提质增效”活动，并制定下发了《“提质增效”活动方案》、《“提质增效”活动目标责任书》、《关于开展“优化采充工艺、降低矿石贫化”专项活动的通知》、《矿山企业运营高质量发展指标评价体系》等有关文件。公司所属矿山不断加强工艺装备的更新改造，持续开展复杂环境与深部资源高效开采技术研究，加强矿山开采机械化和生产管理信息化建设，持续优化采矿工艺、选矿工艺，加大共伴生矿、尾矿和残矿的回收力度，提高资源综合利用水平。2019年公司共回收残矿量28.96万吨，实现了资源可持续开发利用。



提高采矿回收率

玲珑金矿通过对上部中段进行探盲扫边、二次复刻、查阅老资料等方式，对遗留矿柱、细小高品位矿脉进行回收，确保“精耕细作，颗粒归仓”，全年共计回收黄金300余公斤。

西和中宝根据各采场的矿量及品位不同，制定了合理的出矿比例，采取“分区划块”采矿思路，对于不同围岩、不同赋存状态矿体采取不同采矿方法，稳步提高公司采矿回采率。

赤峰柴矿以“产量和品位”双提高为着力点，推行光面爆破管理、突出采场现场管理、重视充填采矿应用、加强原矿质量管理、矿毛管理以及将出矿品位指标与外委施工单位工程款挂钩，力促生产指标全面提升。

鑫汇公司坚持一采场一设计，在设计中标明详细的技术措施，要求作业人员严格按照设计施工，采掘技术人员每日跟班指导作业人员施工，明确采场回采边界，不超挖、不欠挖。

提高选矿回收率

焦家金矿进行了100立方浮选机改造、矿泥分级分类选别技术改造，泥浮选回收率可提高2.50%以上，选矿整体回收率可提高0.20%以上。

归来庄公司对各类矿石进行分类、分采、分选，将难选的碳质矿化灰岩单独存放，提高了其他矿石的选矿回收率。

案例 沂南金矿优化工艺激发内生活力



巷道光面爆破后效果

沂南金矿持续加强采矿、选矿工艺的优化改造：通过采用若干刚性人工膨胀矿柱对采空区顶板进行支护，减少了矿柱留设，解决了破碎区域采矿回采率低的问题；大力推广光面爆破技术，作业点安全系数加强，处理浮石强度降低；对于部分规模较

大的矿体，通过采用嗣后废石充填房柱法代替空场采矿法，同时采用铲运机-振动放矿机联合出矿的方式，降低了因溜井扩漏带来的贫化，提高了采矿回收率；积极开展选矿工艺流程考察，优化磨矿细度、药剂制度，优化磨机钢球配比，对选厂摇床尾矿进行选别回收，优化改造自动取样机，选用新型陶瓷过滤机清洗剂，优化高压辊磨机运行效果，进行了磁选尾矿强磁选后再磨再选工艺改造，切实提高了金铜回收率和铁综合回收率。

案例 鑫汇公司尾矿综合利用“变废为宝”

鑫汇公司积极与充填实验室合作，推进实施细粒级尾砂充填项目。利用现有钢结构立式砂仓进行技术改造，实现了细粒级尾砂井下高浓度充填和粗粒级尾砂快速脱水外销，

实现了尾砂零排放。鑫汇公司无尾矿山建设，延长了在用尾矿库的服务年限，为黄金行业尾砂综合利用开辟了新途径，确保了矿山可持续发展。



案例 莱西公司实现国内首个地下矿山 5G 工业化应用

2019年11月13日，莱西公司5G智能驾驶电机车试车成功，标志着公司智慧矿山建设向5G时代迈出坚实一步。

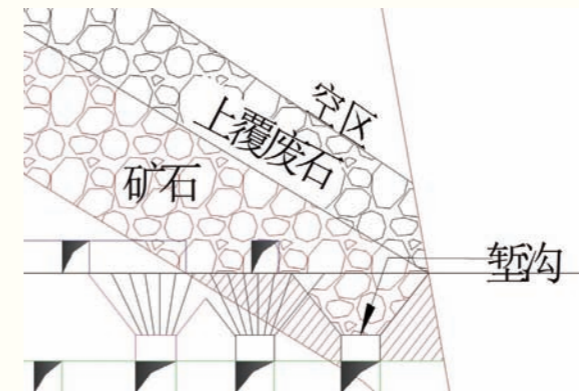
莱西公司与山东移动青岛分公司、华为集团青岛分公司共同合作，先后完成了-500m中段5G基站设备、线路安装，基站设备网络调试及无人驾驶电机车运输系统的网络对接等工程，成功实现-500m中段5G网络全覆盖，5G智能驾驶电机车一次性试车成功，这是国内首次实现5G在矿业井下作业场景的部署及应用。



5G 智能驾驶电机车监控系统

5G 智能驾驶电机车

案例 福建源鑫全方位提高资源可持续开发利用水平



分步浅孔壅沟拉槽法示意图

福建源鑫选厂通过实施《选矿生产磨矿分级自动化控制技术改造项目》、《选矿尾矿输送系统技术革新改造项目》实现了工艺流程的精准控制，提高了选矿技术指标；宏坤矿区改浅孔留矿法为上向水平分层充填采矿法，提高了回采效率、降低了贫损两率；源鑫矿区通过实施《安全高效分步浅孔壅沟拉槽法在回收存窿矿方面的应用》项目及开展地表压覆矿、残矿回收工作，全年回收压覆矿 878.8 吨、残采残出矿 54275.9 吨，薄矿脉回收矿量 2146.07 吨，大幅提高了公司资源可持续开发利用水平。

案例 深部资源开采研究获重大突破

2019年，公司深部资源开采研究获重大突破，《深部金属矿采动岩体失稳致灾与防控及其工程应用》获中国有色金属工业协会科学技术奖一等奖，《深部开采微震精细定位与灾害预警关键技术》获中国黄金协会科学技术奖一等奖；玲珑金矿协同中国矿业大学（北京）进行了玲珑金矿极薄富矿脉精细开采技术研究，采用中深孔工艺实现深部资源高效开采；三山岛金矿进行了“深部低废高效机械化充填采矿技术研究”蜂窝采矿方法实施方案论证会。



深部采矿方法研讨会

案例 “机械化换人” 成果显著



凿岩台车

2019年，公司所属企业不断加强矿山开采机械化建设，焦家金矿新增无轨设备47台，采出运各环节作业效率大幅提高；玲珑金矿采用凿岩台车作业，较人工作业，凿岩时间由8小时缩短至3小时，凿岩效率显著提高；鑫汇公司新增5台铲运机和1台凿岩台车，极大提高了探采、运输效率；沂南金矿购进18台铲运机、1台凿岩台车和12台振动放矿机，全面推行“铲运机联合振动放矿机”出矿方式；金洲公司推行了高中段机械化盘区充填采矿法，大幅压减了探采准工程量，提高了机械化作业水平。



坚持创新驱动
加强管理创新
科研平台建设
科技创新成果

坚持创新驱动

公司始终把科技创新作为企业发展的核心动力，鼓励全员创新，重视科研人才队伍建设，加大研发投入，不断提升自主创新能力和科技研发能力，鼓励并支持下属企业成立“创新工作室”。2019年，公司共投入科技研发经费3.39亿元，开展科研项目290项。

建立鼓励创新的制度

公司为提升创新工作室的管理水平，2019年制定并下发《关于进一步提升创新工作室创新能力的管理办法》，并组建专家组对优秀创新工作室进行考评，根据考评结果，对通过考评的创新工作室予以表彰奖励，同时新命名“莱西公司智慧矿山自动化创新工作室”等6个创新工作室为标准创新工作室。



创新工作室考评

开展科技创新人才选拔活动

公司组织专家委员会和创新工作室负责人对33名科技创新标兵候选人进行投票，推选出“山东黄金十大一线科技创新标兵”，并进行了表彰奖励。该活动激发了自主创新的激情，营造了人人学习创新的氛围，激励了更多的员工参与创新。

激励员工创新

2019年，公司开展内部成果评审活动激励员工创新，共奖励科技成果192项，其中科技进步奖36项，技术革新奖156项，奖励金额总计141.5万元。

促进科技成果转化

公司利用技术中心门户网站-技术推广版块，推介成果41项，其中有27项成果在多家企业得以应用，切实解决了企业实际问题。

案例 “科技创新、铸就梦想” 科技创新月活动

为响应国家“科技创新周”活动号召，公司策划了以“科技创新、铸就梦想”为主题的科技创新月系列活动。期间举办了专利申请实务与科技论文撰写培训，开展了创新工作室技术成果交流、优秀科技创新人才选拔、地下无轨装备技术交流、深井开采岩石力学研究与应用技术交流等活动。通过开展丰富多彩并具有山金特色的科技活动，吸引员工广泛参与到创新活动中来，共享科技成果，推动企业技术进步。



科技培训活动



技术交流会



博士后大讲堂



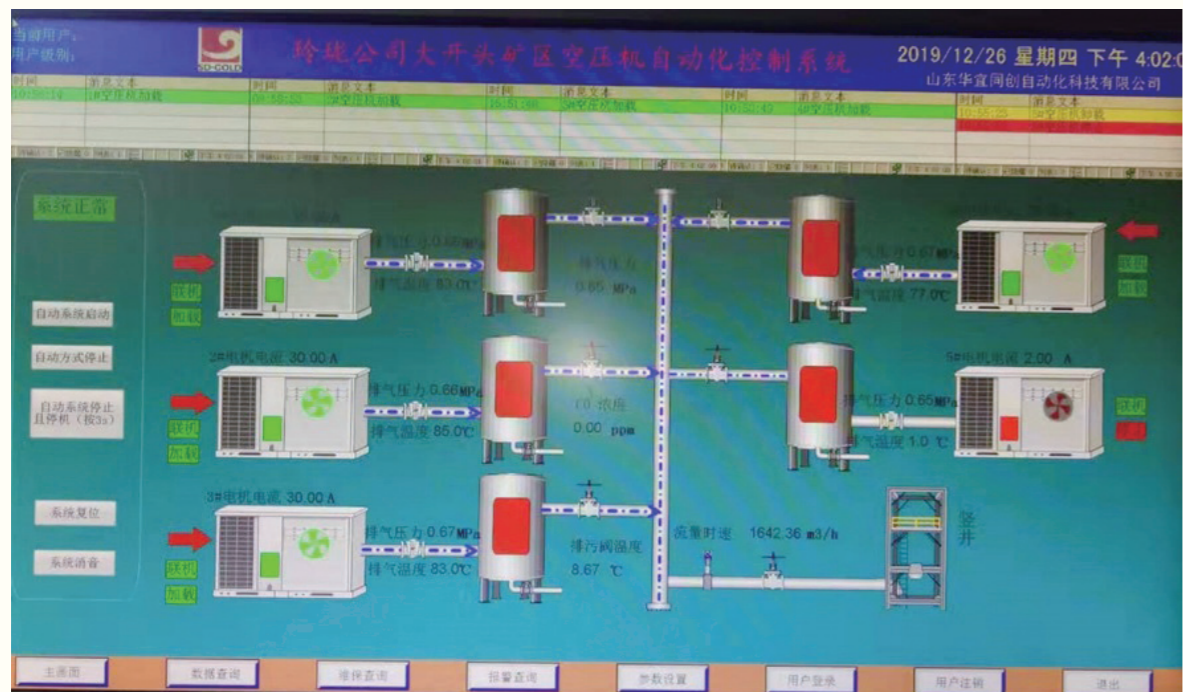
推介成果展

加强管理创新

公司不断提高企业管理水平，努力向现代科学管理转变，以管理创新引领企业高质量发展，2019年获第33届山东省企业现代化管理创新成果一等奖1项、二等奖2项、三等奖4项。

案例 玲珑金矿自动化建设成效显著

玲珑金矿投资100余万元，完成了6个地表空压机房和一个井下空压机房的自动化安装工作；投资150余万元，先后完成了灵山-270泵房、东山-270泵房和东风-660泵房的自动化控制和改造工作，实现了空压机、泵房的自动控制、无人值守和远程监视，提高了空压机和水泵的运行安全及设备的自动化水平。



空压机自动化控制系统

科研平台建设

公司注重企业研发平台的建设和发展，拥有企业技术中心、工程技术研究中心、灾害防治中心，还设有深井开采实验室、充填工程实验室、选冶实验室3个实验室。

2019年，三个实验室共编制和修订40余项科研管理制度，全年共组织研发人员参与国内外技术交流36次，调研、服务一线生产企业31家，开展科研项目43项，共发表论文35篇，编写技术标准及规范7项。



深井开采实验室



选冶实验室



山东省地下非煤矿山地压灾害防治中心揭牌

科技创新成果

长期以来，公司一直重视黄金开采技术研发和科技成果转化。2019 年公司共取得省部级奖励 30 项，新增国家授权专利 73 项，其中发明专利 7 项、实用新型 58 项、外观设计 8 项，拥有有效专利总数 210 项，其中发明专利 61 项。

案例 充填料浆精准制备输送测试系统研发与应用

充填工程实验室针对充填料浆制备输送试验与现场不一致、测试结果不准确等技术瓶颈，自主研发了一套充填料浆精准制备输送测试系统。该系统采用模块化分区设计，集成尾砂浆浓密、充填料浆均质搅拌、加压输送、管路压力温度流量数据采集等功能，在细尾砂井下充填粗尾砂脱水利用方面取得突破，成果转化应用后，将颠覆粗尾砂充填细尾砂排放至尾矿库的传统模式，提升黄金矿山固废减排技术，推动充填技术专业化与规范化，促进安全、环保、经济、高效的充填采矿技术发展。



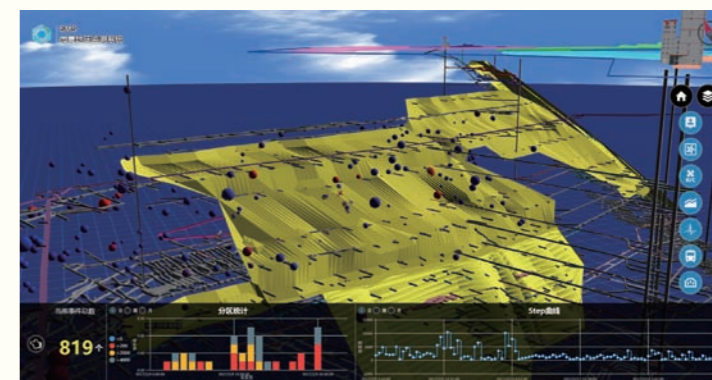
尾砂高效无动力深锥浓密
试验装置



加压环管稳态输送装置

案例 三山岛金矿无轨运输智能作业与三维管控一体化系统技术

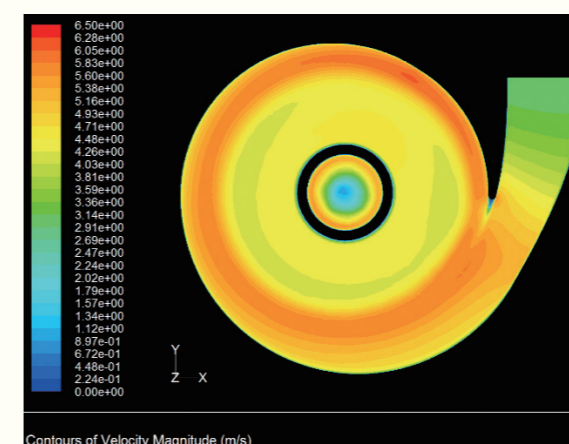
该研究通过引入三维数字采矿设计软件，完成了三山岛金矿采掘计划编制及特点区域的地下矿山采矿设计、开拓设计、采掘计划编制以及回采爆破设计等工作，开发了智能采矿远程监控调度与虚拟仿真系统，研制了井下无轨运输精细化管理系统。该项目的实施促进了我国采矿技术向智能化方向发展，此成果已得到广泛的推广应用，并取得了显著的经济效益和社会效益。



智能采矿远程监控调度与虚拟仿真系统

案例 焦家金矿全流程智能化选矿应用技术

为进一步改善磨矿分级作业，同时有效提高选矿过程智能控制水平，焦家金矿开展了全流程智能化选矿技术研究与应用工作。项目建立了浮选指标与磨矿产品中间易选粒级产率的线性回归分析及预测模型；采用离散元素法研发了难磨金矿石与多级配介质的能量匹配技术；开发了碎矿、磨矿、浮选、脱水过程智能控制系统。项目应用后，焦家金矿选矿处理能力提高了 5.42%，吨矿电耗降低了 5.03%，浮选回收率提高了 0.84%，年创效益 1000 多万元。



旋流器进料和速度模型图

凝心聚力 打造“国际一流示范矿山”

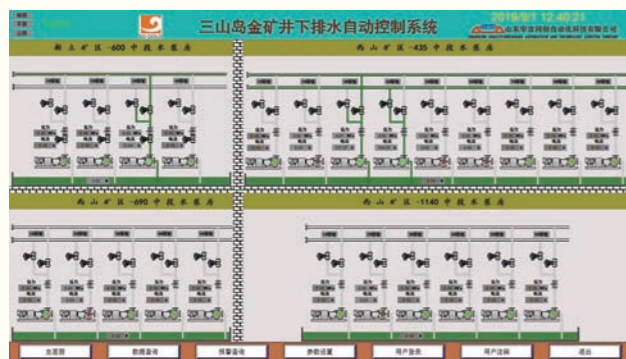


专题

安全高效、智能智慧、绿色生态、人文和谐

2019年以来，国际一流示范矿山建设部按照公司统一部署，以建设规划为指导，迅速启动实施相关项目建设，三山岛金矿已完成投资额 1.99 亿元。通过项目建设，实现了井下固定设施无人值守和自动化控制，形成了全矿统一的数据标准，对各生产系统数据进行整合，打造了一条由地表至井下的示范展示线路。

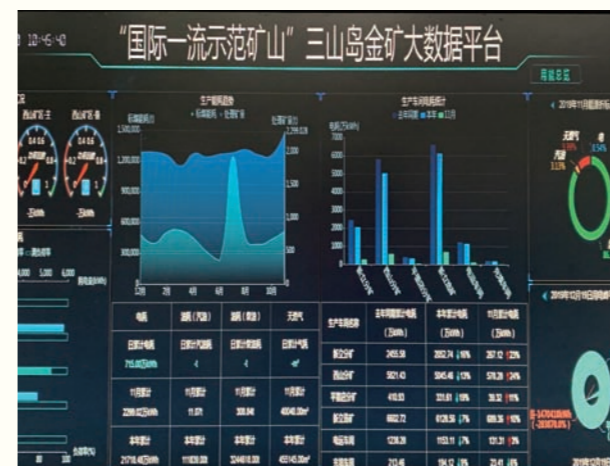
目前，已初步实现了基础设施自动化改造，提升系统、电机车运输、破碎机、排水、变配电等系统的远程集中控制，完成了智能选厂三维可视化系统建设、数据中心搭建，建设形成地压监测系统，搭建了万兆级工业环网及基于华为 ROMA 系统的大数据平台，成功研发项目建设可视化管理与过程跟踪系统。



井下排水自动控制系统



三维可视化系统



大数据平台



远程控制中心

正在实施的采掘示范区、三维设计软件、预应力锚杆支护研究、深部采矿方法变革试验研究等 18 个项目将于明年建设完成。到 2020 年底，建成“智慧矿山”与“生态矿业”的初步形态，将三山岛金矿打造成为国际一流水平的行业标杆性矿山。



绿色经营
节能减排
绿色矿山
安全生产
职业健康

绿色经营

环境管理

公司始终坚持“保护优先、预防为主、综合治理”的环境保护方针，不断完善环境管理体系，建立了一系列环境保护管理制度和突发环境事件应急预案，继续加强新改扩建项目的环境影响评价工作，做到环保与矿山生产经营工作同计划、同部署，坚持发展循环经济、低碳经济和清洁生产。为了落实“一岗双责”的生态环境保护责任，加强生态环境保护管理，2019年公司根据《中华人民共和国环境保护法》等法律、法规和规章的规定，结合公司的实际情况，制定了《山东黄金生态环境保护责任制》，明确了公司领导、安全总监、总师、各部室和员工的生态环境保护责任。



玲珑金矿环保培训

环保培训

公司各下属企业积极开展环保培训活动，培养员工环保意识和责任。2019年，公司所属境内企业共举办环保培训67期，境外企业共举办环保培训512小时，共累计培训9797人（次）。

绿色办公

公司全方位推进绿色办公，及时优化灯具、空调等电器运行，采购节能、节水、节材产品，鼓励员工绿色出行，并从日常办公入手，全面推广应用“钉钉”办公软件，使大部分办公流程已实现无纸化。

环保公益活动

公司以每年三月植树节、“六五”世界环境日、节能宣传周、全国低碳日等为契机，广泛开展植树造林、播种草籽、环保宣传等多种多样的环保公益活动，增强员工的环保意识、生态意识。



沂南金矿世界环境日活动



归来庄公司植树活动



节能减排

公司在日常管理中持续加大环保工作力度，强化内部考核，严格执行相关排放标准，通过改进生产工艺、设备，促进公司节能减排。2019年，公司所属境内企业环境保护方面的资金投入总额达到13308.98万元，境外企业环境保护方面的资金投入总额达到836.28万美元。

废气治理

公司各所属企业对主要扬尘点均架设喷淋装置，在尾矿库铺设防风抑尘网，配备洒水车定期对场地路面进行洒水作业，黄金冶炼公司精炼提金产生的酸性废气及氮氧化物废气，通过车间内通风收集管道系统输送至车间外部吸收净化处理装置，酸性气体排放浓度和排放速率均满足《大气污染物综合排放标准》（GB16297-1996）表2中的二级排放标准要求，氮氧化物满足《区域性大气污染物综合排放标准》（DB37/2376-2019）表2重点控制区排放浓度限值的要求。



莱西公司布袋脉冲式除尘器



归来庄公司露天马道喷淋设施

废水治理

公司废水主要为生活污水、矿井涌水和工业废水。生活污水经污水处理设施处理后用于厂区绿化、道路喷洒和厕所冲洗用水等。矿井涌水部分用于井下采矿用水和选矿生产用水，多余的矿井涌水经处理达到排放标准后排放。工业废水中选矿工艺水、尾矿回水循环利用，氰化和冶炼工艺水经处理后回用于氰化和冶炼生产工艺，整个选冶的工业废水全部循环使用不外排。



污水处理站



危废物料储存库

固体废弃物治理

公司对固体废弃物进行分类管理，矿山开采产生的废石主要用于井下充填、尾矿库筑坝、生产建筑用石子等，选矿生产产生的尾矿主要用于井下充填、采空区填充等，危险废物管理严格执行“五联单”制度，各矿区均建有危废物料储存库，并委托资质单位进行危险废物处置。

案例 玲珑金矿固废综合利用率显著提升



尾矿综合利用项目

玲珑金矿大力开展无尾矿山建设，尾矿首先用于充填采矿，剩余的尾矿，通过与第三方合作，在玲珑矿区和灵山矿区分别建设尾矿综合利用项目，从尾矿中提取生产玻璃和陶瓷的原料，实现变废为宝，打造“没有尾矿输出的绿色矿山”；井下产生的废石最大限度地回填回采完毕的采场和废弃的巷道，剩余的废石提升到地表加工成建筑材料进行综合利用，利用率达到 100%。

噪声治理

采用低噪声设备和工艺，从声源上降低噪声，并采取相互吸声、隔声、消声、减震等措施降低噪声，对于爆破噪声合理安排爆破周期及爆破时间，以减低噪音对周围环境的影响。

绿色运输

对矿区运输道路定期洒水降尘，道路两边进行植被绿化，保持运输道路的清洁，并要求车辆运输矿（废）石时要进行遮盖，运输过程中严禁遗撒、滴漏等。

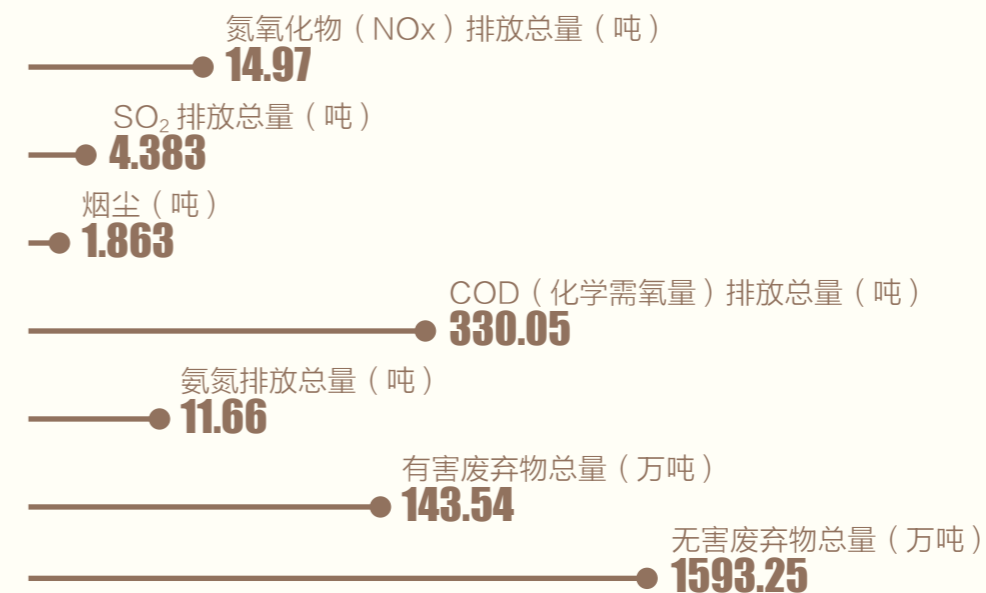


自动覆盖式防尘篷布车厢



贝拉德罗金矿道路降尘取水站

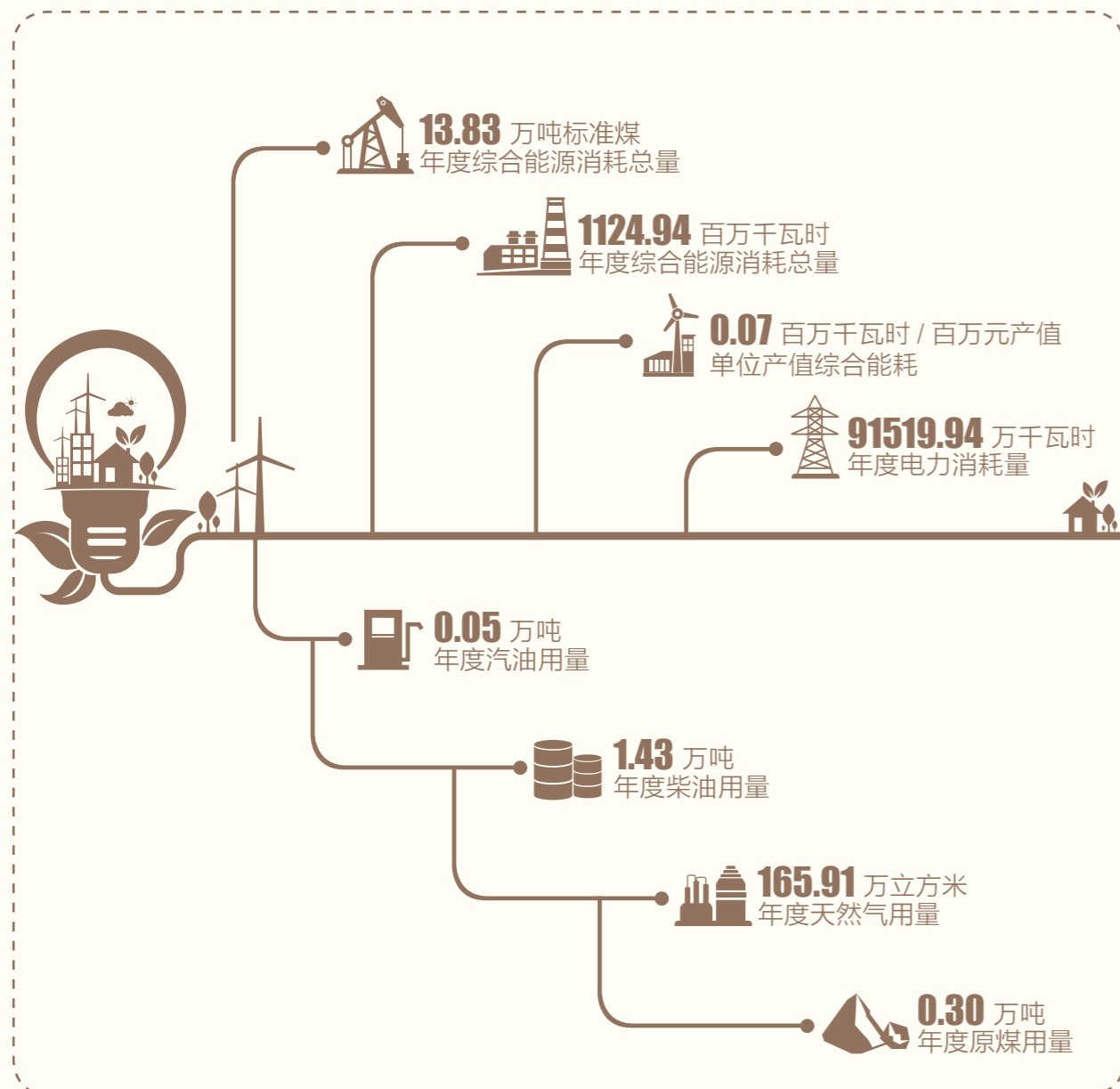
环保绩效



节能降耗

公司不断完善能源管理相关制度及技术标准，严格落实开展能源统计工作，鼓励开展合同能源管理模式，推广应用太阳能、地热等清洁能源，淘汰老旧设备和采选工艺，使用先进、节能、清洁的采选装备和工艺，从源头上减少温室气体排放，推动企业低碳发展。

2019 年年度能耗指标



案例 鑫汇公司多措并举节能减排

鑫汇公司 2019 年实施了多项节能减排措施，节能减排效果显著。

1、对办公区和生产区水源热泵系统进行维修维护，充分利用地下水的低温、低位热能资源通过少量的高位电能输入，实现低位热能向高位热能转移，实现了清洁、环保、可再生、节能、节水、节材目标。

2、对氰化车间原球磨机进行分体式环状永磁球磨电机技术改造。改造完成后可年降低用电和维护费用 20% 左右。本设计属国内创新型应用与设计，解决了原球磨机驱动系统效率低、机械损耗大、故障率高的困扰。

3、公司与平度通威公司通过合同能源管理模式合作的 10MW 光伏电站，于 2019 年 12 月 19 日完成二期并网发电工作，预计年发电量 1322 万度。

4、鑫汇公司实施了地表矿石钢结构堆棚建设，棚顶架设 6 台无动力通风装置，堆棚内设置 2 台 40 米扬程雾炮，打造防尘全封闭作业环境。

5、对 5 台布袋式除尘器升级改造，完成冶炼室高效多级吸收塔的建设工作，在新建贾家尾矿库新增设喷雾降尘装置 30 余部。

6、建设 300 立方雨水收集池和“雨污分流”管网系统，实现矿井自然涌水、选厂废水、氰化废水和尾矿废水全部循环利用，零排放。

7、公司与石材加工厂等单位签订废石处置协议，一般固体废物综合处置率达到 100%。



地表矿石钢结构堆棚



分体式环状永磁球磨电机

光伏发电



水源热泵

水资源节约

2019 年，公司继续加强节水管理，加强节水技术改造，将选矿废水经压滤后返回工艺系统，生活污水经处理后用于绿化用水，以提高水资源重复利用率。

绿色矿山

公司在矿山建设中，实施科学有序开采，注重保护自然环境和生物多样性，绝不在世界遗产地或法律保护区内勘探或开采，倡导节约、集约用地，杜绝污染物对土壤环境的污染，各矿区制定了完善的《矿产资源开发利用方案》、《矿山地质环境保护与治理恢复方案》、《矿山土地复垦方案》，并围绕采空塌（沉）陷、尾矿库坝体滑塌等地质灾害隐患防治重点，积极开展地质灾害隐患排查治理工作，树立了“山东黄金 生态矿业”的品牌形象。

案例 山东黄金绿色矿山建设成效显著

山东黄金所属各企业严格按照山东黄金《2018-2020年生态矿业绿色矿山建设规划实施意见》和绿色矿山建设规范要求，有序推进绿色矿山建设，目前，公司已有10家企业共12个矿山被评为国家级绿色矿山，分别为三山岛金矿、焦家金矿（焦家矿区、望儿山金矿、寺庄矿区）、新城金矿、玲珑金矿（灵山分矿）、沂南金矿、鑫汇公司、金洲公司（金青顶矿区）、蓬莱矿业、莱西公司、赤峰柴矿。通过开展矿区绿化、美化活动，矿区土地绿化面积占可绿化面积的100%，营造出了“空气清新、环境优美、生态良好、人居和谐”的生产、生活环境，取得了良好的环境效益和社会效益。



绿色矿山实地核查

案例 客土喷播技术助力赤峰柴矿矿山环境治理

2019年，赤峰柴矿先后新植树木5万多棵，在选冶车间建成绿化带300多平方米，将60亩尾矿库区进行绿化种草，地表植被破坏区域全部利用客土喷播机进行喷播绿化，总治理面积达3万余平方米，绿化覆盖率大幅度提升。



客土喷播机



治理后效果

安全生产

公司继续加强安全管理体系建设，持续推进安全生产标准化建设工作。至2019年底，公司所属企业包括四大矿山都已达到“安全生产标准化二级企业”标准，有四家企业被国家安全生产协会认定为“全国安全文化建设示范企业”，三家企业被认定为省级“安全文化建设示范企业”。2019年公司所属境内企业安全生产投入总额达35187.49万元，境外企业安全生产投入总额207.99万美元，全年无重大生产安全事故发生，无工亡人员。

安全应急管理机制

2019年，公司组织各所属企业对应急救援预案进行了全面修订和完善。公司所属各企业均成立了以总经理为第一责任人的应急管理机构，组建了应急救援队伍，每年开展多种类型的应急演练活动，以加强应急救援协作响应和实战能力。



贝拉德罗金矿恶劣天气应急救援演练

案例 西和中宝承办 2019 年度陇南市应急演练

2019年，西和中宝公司承办了陇南市人民政府在公司主办的《2019年矿井火灾应急演练》和《2019突发环境事件应急演练》，有效锻炼、提升了员工安全素质和技能。



案例 归来庄公司矿山救护队竞赛中连获佳绩

在2019年11月举办的第一届山东省矿山救援技术竞赛中，归来庄公司矿山救护队代表临沂市，参加了业务理论考试、创伤急救、综合体能、个人技能救援、心肺复苏等比赛项目，有4名队员分别获得单项比赛的前三名，取得了非专业矿山救护队综合排名第二的好成绩。目前，公司的救援队已编入临沂市平邑县矿山应急救援大队下属序列，并命名为“山东黄金归来庄矿业公司救护队中队”。



安全风险分级管控机制

2019年，公司所属莱西公司完成第四版风险分级管控手册编制，在第三版管控手册基础上合并7个风险点，新增8个风险点，共确定作业活动、设备设施类风险点84个，危险源627个；焦家金矿深入推进双重预防体系建设运行，三个矿区在省应急管理厅双重预防体系评估检查中均达到“省级标杆企业标准”；三山岛金矿全面落实井下操作工手机APP信息化排查工作，狠抓排查治理，强化闭环管理，确保“双重预防体系”落到实处、有效运行。



三山岛金矿“双重预防体系”评估检查

案例 新城金矿持续加强安全生产管理

新城金矿制定并下发了《新城金矿2019年安全环保工作要点》，对各层级安全环保工作重点和工作任务进行了明确和安排。全矿按照“一岗一状”要求，层层分解落实安全管理指标，签订安全责任状2263份，责任状签订率100%。2019年井下安全支护累计投入1532.94万元，其中顶帮锚杆和喷浆支护投入1045.87万元，同比增加32.36%；万吨采掘锚杆支护400.28根，同比增加23.05%。以“投入、培训、现场、制度”和“双重预防体系”运行为抓手，全面辨识安全风险，排查整治各类隐患，严格落实企业安全生产主体责任。



隐患排查治理机制

公司严格执行事故隐患分级和排查治理标准，严格落实隐患排查治理主体责任，推行隐患排查倒查机制，对于未及时发现问题以及整治不力的隐患，一律按事故严肃追究责任。2019年新城金矿累计查处整改隐患4457条，罚款101.42万元；焦家金矿累计查处整改隐患4800余条，罚款110余万元；金洲公司累计查处整改隐患4369条，安全罚款65.51万元，安全奖励5.72万元；归来庄公司累计查处整改隐患7759条，罚款29.92万元；鑫汇公司累计查处整改隐患3379条，罚款68.87万元，奖励62万元，隐患整改率均达到100%。



新城金矿安全隐患排查



贝拉德罗金矿安全检查

爆破危化管理

为了加强爆破危化管理，公司制定了《重大危险源监控管理制度》，坚持不定期对爆破物品、危险化学品实施专项检查。井下作业领用爆炸物品时，严格执行领用、运送、使用、退还环节监管监控程序，爆破管理员现场监督剩余炸药退库，并检查《爆破物品领用发放记录本》，爆破结束确认没问题后，方可离开，有效杜绝了爆炸物品超标存放及外流现象。

尾矿库管理

公司建立了尾矿库安全管理制度，严格落实尾矿库巡查制度，指定专人对尾矿库日常运行安全进行巡查和记录，重点对坝基及库岸稳定现状、沉积干滩最小长度、坝高最小安全超高、库内蓄水水位等若干硬性指标进行检查，并认真填写检查记录。2019年，莱西公司北坝尾矿库安全设施建设工程顺利通过竣工验收，并取得安全生产许可证；归来庄公司投资1890万元，全面完成尾矿库改扩建工程。



莱西公司北坝尾矿库

采空区管理

公司高度重视采空区管理工作，原有的采空区经过近几年的治理，基本治理完毕，现在采用充填法采矿，不产生新的采空区。

承包商安全管理

公司制定了《矿山企业外委施工安全生产管理暂行规定》，积极开展外委员工安全教育培训工作，创新培训思路，改进培训模式，注重岗位应知应会、操作规程的培训，针对外委工程队人员更替频繁这一特点，及时对新来人员进行三级安全教育培训，对新上岗人员严格落实以师带徒，培训考试合格后方可上岗作业。

安全教育



三山岛金矿安全生产培训考试

通过开展各类安全会议、安全教育、安全生产月活动，搭建安全交流平台，建设全方位安全文化体系和安全教育培训体系，落实了企业主体责任，提高了安全生产管理人员管理水平，强化了员工的安全意识和能力。2019年，公司所属境内企业组织了各项安全生产培训1204期，境外企业组织了各项安全生产培训128小时，共累计培训118764人次，并通过奖励、表彰、通报批评等形式，确保了每次培训实效。



玲珑金矿“防风险、除隐患、保平安”演讲比赛



贝拉德罗金矿安全培训交流会

案例 金洲公司加强安全教育与培训

2019年，金洲公司共对员工及外委项目部人员进行了培训考试1365人(次)，对653人进行了安全教育再培训，对27名安全管理人员进行了安全资格证复审，对38名特种作业人员进行了特种作业操作证复审，组织41名爆破从业人员进行了爆破物品教育培训，组织232名接触职业危害作业人员进行了职业卫生教育培训，参与率及合格率均达到了100%。



参与率及合格率均达到了100%。

职业健康



赤峰柴矿职业健康知识培训

公司高度重视职业病防治工作，制定并严格执行《职业病防治管理制度》、《岗位职业卫生操作规程》等相关制度文件，努力改善职工的生产作业环境，为员工配备必要的劳动防护用品，每年为接触职业危害人员进行职业健康查体，为从业人员建立了职业健康监护档案，定期开展职业健康教育与培训，提升员工的职业卫生防护知识。2019年，公司接触职业危害的人员体检率达到100%。

案例 职业病防治“进家门”



山东黄金职业病防治院作为山东黄金行业内唯一具有职业病诊断资质的医院，2019年成为烟台市首批护理保险定点医院后，组织医护人员选择符合条件的因病致残职工开展个性化居家巡护工作，确保失能患者在家里就能获得到位、有序、规范、标准的医疗护理服务，做到了职业病防治“进家门”。

2019年以来，结合国家职业病防治攻坚行动，职防院党支部党员业务骨干先后走进4个社区，走进尘肺病患者家中，与尘肺病患者进行面对面、心贴心的交谈，讲解尘肺病康复知识、制氧机使用方法，宣传我国在尘肺病防治方面的政策，同时，深入13个矿区开展尘肺病防治知识讲座，2019年共为烟台等地40000余人进行了职业健康查体，发放尘肺病防治宣传材料4000余份，收治400余名职业病患者住院治疗，入户走访尘肺病患者540余人次……用心用情用力做好职业病防治工作。职防院还组成了义务诊疗志愿服务小队，走进矿山周边社区进行爱心义诊，实行便民服务“双报到”，让更多的人享受到公共卫生志愿服务。

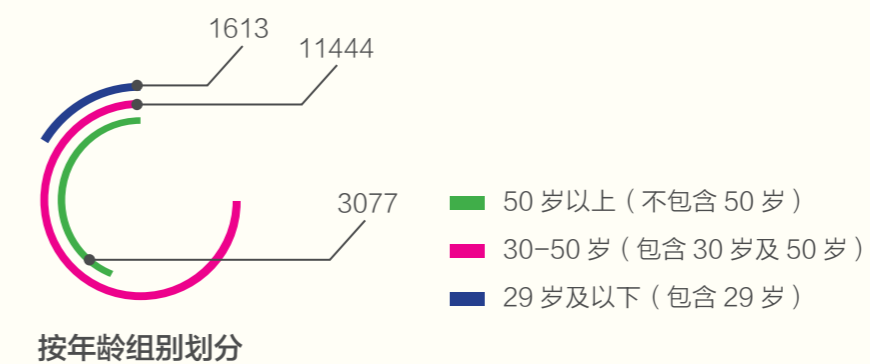
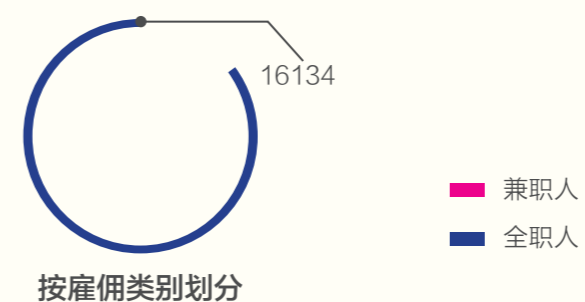
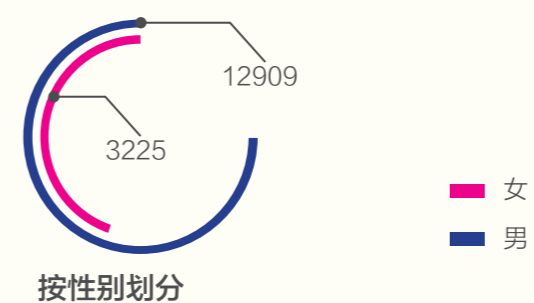


人才队伍
员工关怀
共筑责任供应链
加快“走出去”步伐

人才队伍

公司始终贯彻落实《中华人民共和国促进就业法》，带动当地就业，扶持失业人员和残疾人就业。截至 2019 年底，公司共拥有员工 16134 人，较 2018 年底增加 102 人。

2019 年员工结构表

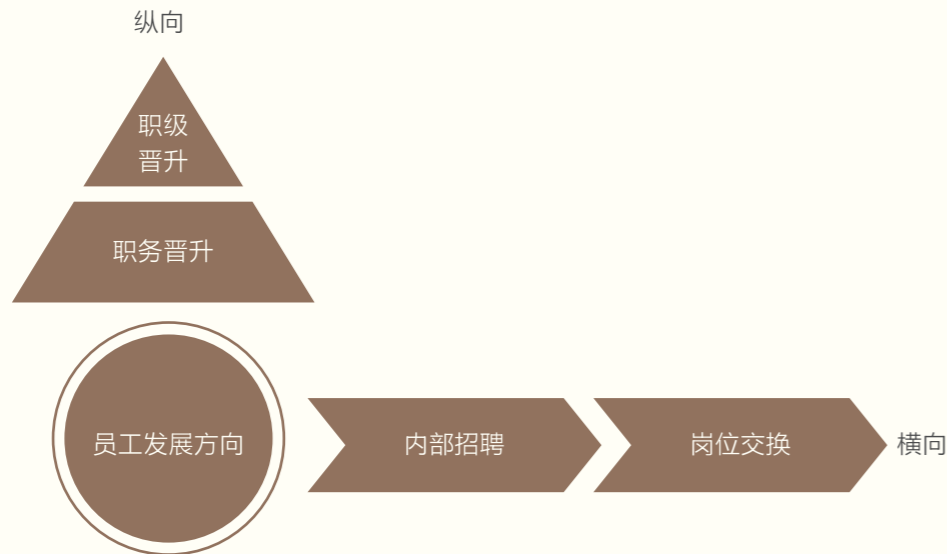


员工职业发展通道

公司为深入实施人才强企战略，成立了人才工作领导小组，并制定了《人才工作领导小组工作规则》，为公司发展提供强有力的人才支撑。公司建立了“管理+专业+支持”的多发展通道，通过纵向的职业晋升、横向的职业转换，为员工提供多重职业发展通道，通过公开竞聘、岗位竞标、职业资格认定等方式，为所有竞聘者提供平等的职业晋升机会。截至2019年底，女性管理者在公司管理者中占比7.14%。



职业发展的两个维度



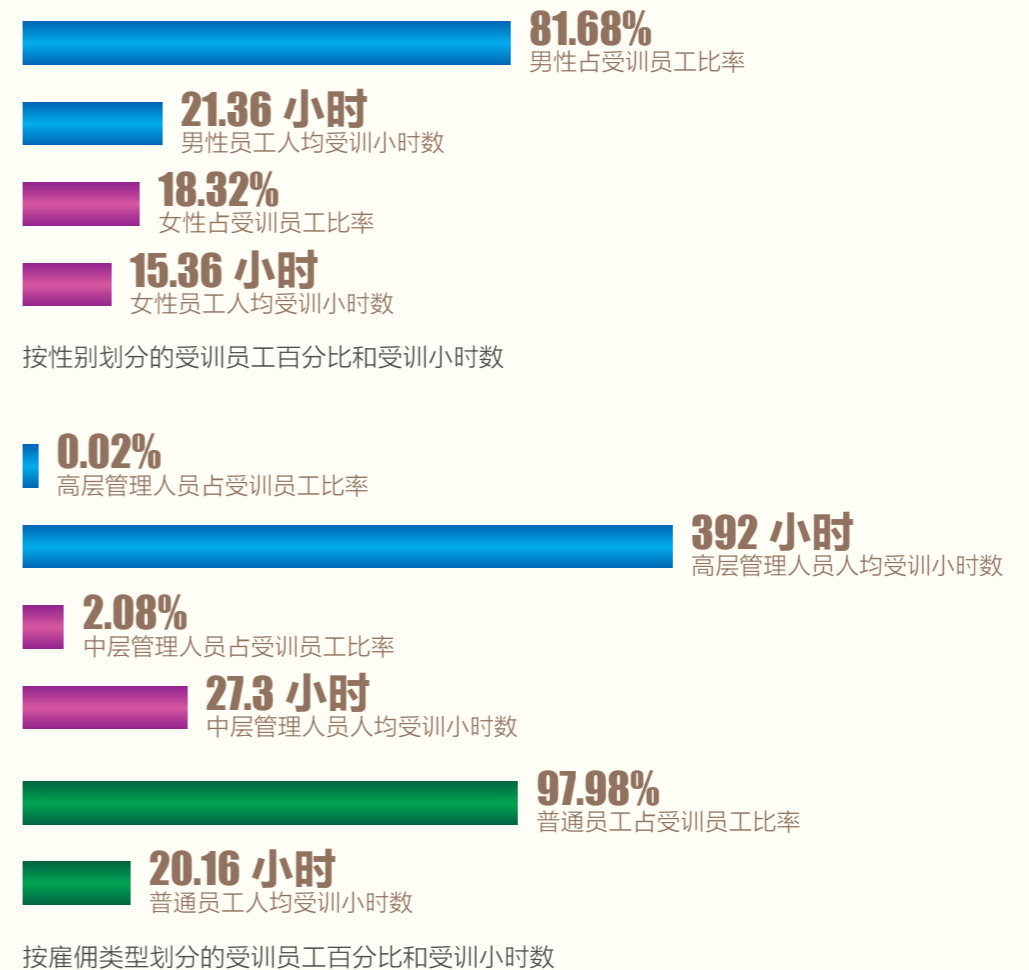
员工职业培训

公司构建了完备的员工培训体系，在广泛进行培训需求调研基础上制定年度培训计划，以补短板、提能力、增效益为目标，积极开展公司内部培训工作，做到经营管理人员、专业技术人员、职业技能人员“三支队伍”全覆盖。2019年，培训总投入金额达2830万元，累计培训员工13286人（次），人均培训小时数20.52小时，培训满意率为97.73%。



员工培训

不同类别员工培训情况



经营管理人员培训

以十九大精神为统领，国际化战略为目标，精细化管理为目的，聚焦公司治理、海外并购、资本运作、基础管理等领域进行，旨在提高战略思维 and 创新能力。全年举办培训 66 期。

专业技术人员培训

注重知识结构更新和创新能力提高，开展了地质、测量、采矿、选矿、冶炼、机械、电气、安全、金融等培训，着力提升专业能力、实践能力和创新能力。全年举办培训 120 期。

技能人员培训

主要以矿山特有工种技能培训为重点，技能竞赛为抓手，突出实际操作规范化，不断提升技能人员能力素质。全年举办培训 68 期，培训效果显著，有 1 人获“享受国务院颁发政府特殊津贴人员”，5 人获“全国技术能手”，2 人获山东省“齐鲁首席技师”，1 人获“山东省富民兴鲁劳动奖章”，5 人获“山东省冶金行业五一劳动奖章”。

追求卓越 创新进取



山金世界 有我更精彩
 WONDERFUL SD-GOLD, WONDERFUL ME

员工关怀

公司将员工视为宝贵的财富，在持续发展的同时，践行“三让”、“三不让”承诺，把关怀理念真正落到实处，让每一名山金人没有后顾之忧，共享发展成果。

规范用工

公司严格遵守国家在规范用工方面的法律法规，坚持公平、公正、透明的原则。依据岗位素质要求招聘使用员工，无任何就业歧视规定和歧视行为，实行相同岗位男女同工同酬，公司女性管理者在公司管理者中占比 7.14%；严格落实各项用工政策，禁止出现使用童工和强制劳工的现象；加强员工个人信息管理，保护员工隐私信息。2019 年，劳动合同签订率 100%，依法为员工足额提取和缴纳“五险一金”，并按照国家规定安排员工工作和假期时间，保障职工的休息休假权利，积极构建和谐稳定的劳动关系。在员工解聘方面，公司秉承平等自愿、公平合理的原则，严格遵守《中华人民共和国劳动法》、《中华人民共和国劳动合同法》等相关法律法规，对自愿解除劳动合同的员工，做好档案和社会保险关系转移等相关手续。

100%



劳动合同签订率

100%



社保覆盖率

民主管理

公司坚持民主管理、民主沟通，通过职工代表大会、工会组织，依法保障员工的知情权、表达权、参与权、监督权；定期举行辐射到班组的合理化建议征集、不记名的献言献策投票，让员工畅所欲言，确保员工民主权利得以实现；依托职工代表委员，免费为员工提供法律援助和维权扶助，并定期召开职工、工会会员代表大会，研讨员工提案，确保员工权益。



莱西公司职工代表大会

薪酬福利

公司员工薪酬福利均按照国家有关规定执行。公司制定了《山东黄金权属企业工资总额预算管理办法》，科学安排企业用工和所属企业工资总额，并实施竞争性的市场化薪酬战略，根据不同岗位实施年薪制、岗位绩效年薪制、项目绩效工资制三种薪酬类型，并根据公司效益、公司发展情况以及外部市场薪酬水平进行整体薪酬调整，根据岗位层级变动或绩效等变化进行个别薪酬调整。

公司关注低收入员工福利，依据运营地最低工资标准设置最低工资保护线，保障员工基本生活水平不降低，让每一名员工都能够享受到公司发展的成果，缩小公司发展造成的职工收入差距。



关怀女性员工

公司重视对女性员工的人文关怀，积极开展丰富多彩的三八妇女节活动。金洲公司组织了“巾帼健步走·团队向前冲”活动，三山岛金矿组织了保卫气球、呼啦圈、踢毽子等多种趣味活动，西和中宝组织了三八妇女节座谈会，归来庄公司组织了传承好家风讲座，新城金矿组织全矿在职及退休女员工 600 余人进行了专项体检及孕情普查。



玲珑金矿“三八”妇女节主题庆祝活动



归来庄公司“三八”妇女节表彰会



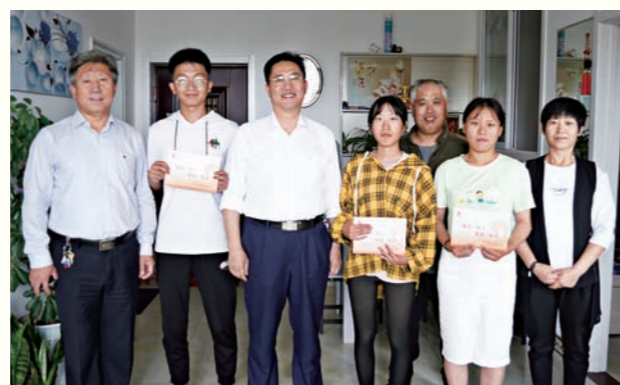
三山岛金矿妇女节趣味活动

帮扶困难员工

公司积极开展了“夏送清凉”、“爱心捐款”、“困难帮扶”、“金秋助学”等职工送温暖慰问活动，每年定期对特困职工进行特别跟踪救助，并设立了职工救助基金会，成立了员工救助基金管理委员会，制定了《员工救助基金会(内部)章程》，实现了帮扶救助工作制度化、规范化，切实让困难员工感到了党和企业的关怀和温暖。2019年，救助困难职工 1200 余人(次)，救助金额 433 万元左右。



新城金矿走访慰问困难职工家属



玲珑金矿送“金秋助学”慰问金

开展文体活动

公司坚持以开展各类文体活动为载体，发展员工的兴趣爱好、舒缓紧张的工作，推动企业文化和精神文明建设。



焦家金矿庆“五一”劳模精神宣讲会



赤峰柴矿诗歌朗诵大赛



三山岛金矿书画展



归来庄公司元旦联欢会



莱西公司职工越野赛



玲珑金矿猜灯谜活动



福建鑫源公司职工篮球赛



亲子活动



趣味运动会

案例 山东黄金举行 2019 年矿工节系列庆祝活动

2019 年 10 月 16 日，山东黄金 2019 年度矿工节文艺汇演在新城金矿隆重开幕。文艺汇演共分“劳动美、改革路、山金情、祖国颂”四大篇章，以“歌唱党 歌唱祖国 歌唱山金 歌唱矿工”为主题，大力弘扬“开放、包容、忠诚、责任”的核心价值观，进一步激励广大干部员工，增强历史使命感和责任感，不忘初心、牢记使命、砥砺前行，为实现“争做国际一流，勇闯世界前十”的战略目标积聚力量。活动前期，还举办了“为祖国加油”“为山东黄金加油”“为美好生活加油”快闪拍摄、宣讲比赛、摄影比赛等系列活动。公司总部各部门、各事业部及三级企业主要负责人、驻地政府有关领导、省内外演职人员、劳模代表、矿工代表等 900 余人参加活动。



矿工节文艺汇演

案例 山东黄金举行 2019 年驻济总部员工春季运动会

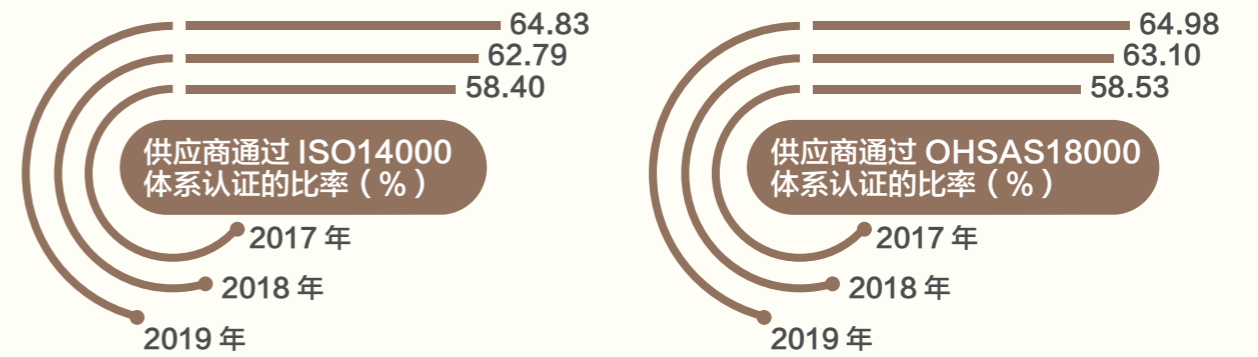


2019 年 4 月 27 日，山东黄金 2019 年驻济总部员工春季运动会在济南奥体中心黄金高尔夫练习场举行，共有来自总部各部门、驻济各事业部、子公司员工组成的十七支参赛队伍，350 余人参加运动会。

共筑责任供应链

供应商管理制度

公司持续改善供应商管理制度和供应商考评制度，对供应商企业信誉、业绩、资质、供货质量、履约情况、售后服务等进行综合考核评价，规范供应商准入退出机制，与供应商建立和谐互动的合作关系。



按地区划分的供应商数目



加快“走出去”步伐

山东黄金始终把“走出去”对外开发作为加快转型升级、高质量发展的必由之路，瞄准矿业、资本两个市场，依托省内、拓展省外、开辟海外，寻求更为广阔的发展空间。



2017年4月
山东黄金与巴里克黄金合作开发阿根廷贝拉德罗金矿签约仪式在山东济南举行。

2017

2017年7月
山东黄金矿业(香港)有限公司以9.6亿美元(后调整至9.898亿美元)收购了贝拉德罗矿山50%的股权,与巴里克黄金公司实现了深度战略合作。



2018

2018年9月
山东黄金通过在香港联交所挂牌上市,完成了A+H资本市场布局。

2019

2019年7月
山东黄金矿业投资交流会在加拿大多伦多举行,山东黄金加拿大代表处同时举行开业启动仪式。



回馈社会

社区共建
社会公益
精准扶贫

社区共建

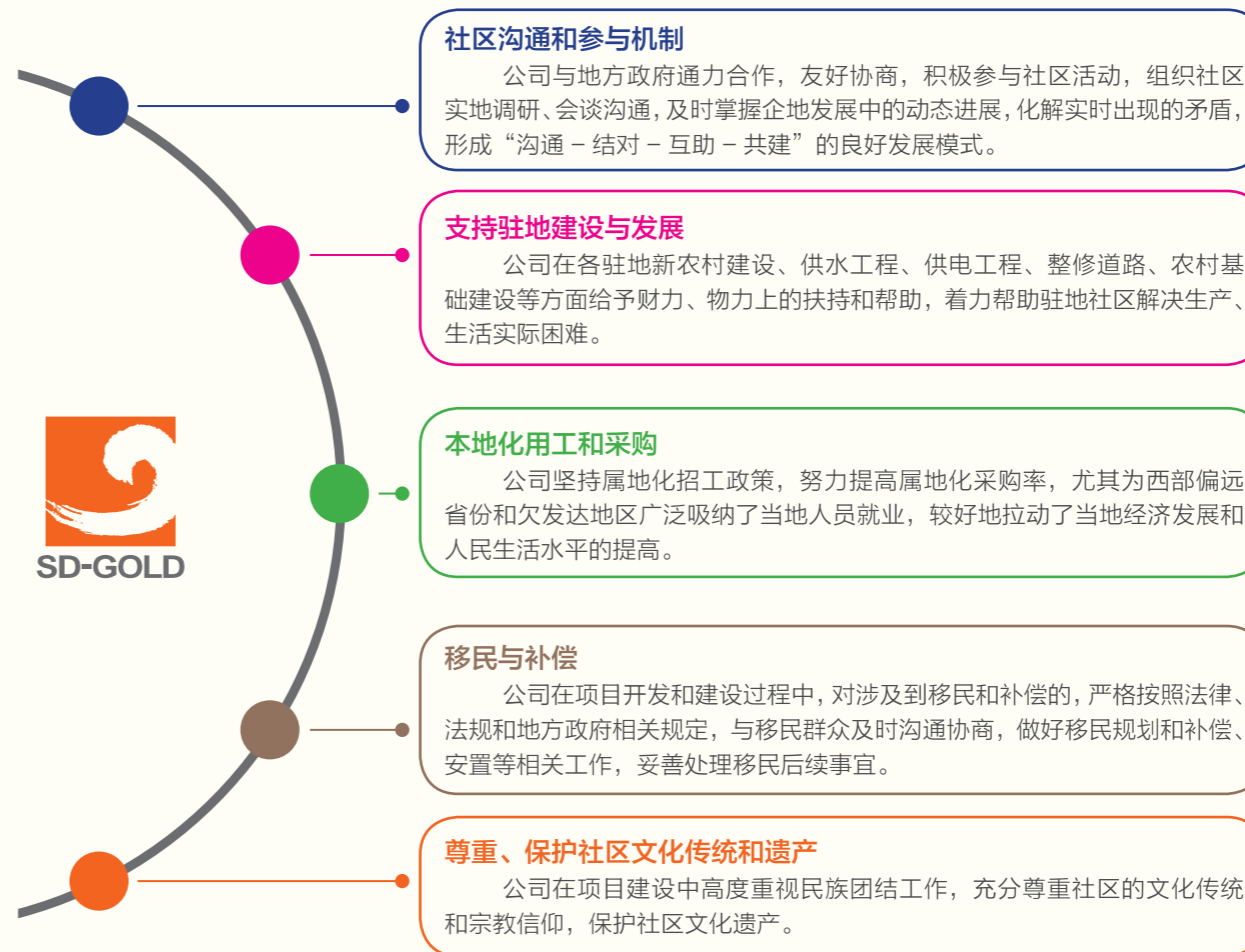
公司高度重视构建融洽和谐的企地关系，努力将自身资源与社区共享，积极开展社区共建。



赤峰柴矿与驻地村民欢庆新年



福建鑫源公司与驻地群众联谊活动



案例 金洲公司助力新农村建设



金洲公司充分发挥自身优势，通过为帮扶结对村开展村企联防联保、助农秋收、清扫社区卫生等活动，构建起了和谐的村企关系，有力地促进了新农村建设。2019年，公司积极帮扶南东庄、皂地村等共建村推进新农村建设，通过修整路面等工作，改善了农村环境。

社会公益

公司秉承“奉献爱心、回报社会”的原则，持续开展慈善募捐、志愿者服务等社会公益活动。

慈善募捐

公司所属各矿山企业积极参与慈善公益事业。鑫汇公司开展了“慈善一日捐”活动，沂南金矿开展了“金秋助学”活动，金洲公司参与了乳山市妇联组织的“社会妈妈虹桥拉手”活动，焦家金矿开展了“爱心慈善”捐款活动，福建源鑫公司开展了“助力乡村振兴 让爱传递希望”爱心捐款活动，营造了乐于助人、热心公益的良好氛围，赢得社会各届的一致赞誉。



鑫汇公司爱心捐款活动

案例 赤峰柴矿爱心捐赠见真情

2019年，赤峰柴矿先后组织爱心捐赠活动2次，发起紧急献血倡议1次，共筹得爱心捐款6万余元。其中，工会为年度内员工本人或直系亲属遭受重大家庭变故的现象先后送去慰问金17500元；“金秋助学”活动中为3个家庭送去慰问金5000元；“博爱一日捐”活动中，公司干部职工为驻地松山区红十字会捐赠10000元；“情系留守 爱暖童心”爱心校服礼包捐赠活动中，公司干部职工为驻地留守儿童累计捐赠超过22000元的物品。

关于转发《关于开展“情系留守 爱暖童心”爱心校服礼包捐赠活动倡议书》的通知

赤峰柴矿公司“情系留守 爱暖童心”爱心校服礼包捐赠公益活动鸣谢表

姓名	金额(元)	姓名	金额(元)
王成	100	王成	100
张明	100	张明	100
李强	100	李强	100
赵刚	100	赵刚	100
孙伟	100	孙伟	100
周亮	100	周亮	100
吴昊	100	吴昊	100
郑宇	100	郑宇	100
王成	100	王成	100
张明	100	张明	100
李强	100	李强	100
赵刚	100	赵刚	100
孙伟	100	孙伟	100
周亮	100	周亮	100
吴昊	100	吴昊	100
郑宇	100	郑宇	100
王成	100	王成	100
张明	100	张明	100
李强	100	李强	100
赵刚	100	赵刚	100
孙伟	100	孙伟	100
周亮	100	周亮	100
吴昊	100	吴昊	100
郑宇	100	郑宇	100
王成	100	王成	100
张明	100	张明	100
李强	100	李强	100
赵刚	100	赵刚	100
孙伟	100	孙伟	100
周亮	100	周亮	100
吴昊	100	吴昊	100
郑宇	100	郑宇	100
王成	100	王成	100
张明	100	张明	100
李强	100	李强	100
赵刚	100	赵刚	100
孙伟	100	孙伟	100
周亮	100	周亮	100
吴昊	100	吴昊	100
郑宇	100	郑宇	100
王成	100	王成	100
张明	100	张明	100
李强	100	李强	100
赵刚	100	赵刚	100
孙伟	100	孙伟	100
周亮	100	周亮	100
吴昊	100	吴昊	100
郑宇	100	郑宇	100
王成	100	王成	100
张明	100	张明	100
李强	100	李强	100
赵刚	100	赵刚	100
孙伟	100	孙伟	100
周亮	100	周亮	100
吴昊	100	吴昊	100
郑宇	100	郑宇	100
王成	100	王成	100
张明	100	张明	100
李强	100	李强	100
赵刚	100	赵刚	100
孙伟	100	孙伟	100
周亮	100	周亮	100
吴昊	100	吴昊	100
郑宇	100	郑宇	100
王成	100	王成	100
张明	100	张明	100
李强	100	李强	100
赵刚	100	赵刚	100
孙伟	100	孙伟	100
周亮	100	周亮	100
吴昊	100	吴昊	100
郑宇	100	郑宇	100
王成	100	王成	100
张明	100	张明	100
李强	100	李强	100
赵刚	100	赵刚	100
孙伟	100	孙伟	100
周亮	100	周亮	100
吴昊	100	吴昊	100
郑宇	100	郑宇	100
王成	100	王成	100
张明	100	张明	100
李强	100	李强	100
赵刚	100	赵刚	100
孙伟	100	孙伟	100
周亮	100	周亮	100
吴昊	100	吴昊	100
郑宇	100	郑宇	100
王成	100	王成	100
张明	100	张明	100
李强	100	李强	100
赵刚	100	赵刚	100
孙伟	100	孙伟	100
周亮	100	周亮	100
吴昊	100	吴昊	100
郑宇	100	郑宇	100
王成	100	王成	100
张明	100	张明	100
李强	100	李强	100
赵刚	100	赵刚	100
孙伟	100	孙伟	100
周亮	100	周亮	100
吴昊	100	吴昊	100
郑宇	100	郑宇	100
王成	100	王成	100
张明	100	张明	100
李强	100	李强	100
赵刚	100	赵刚	100
孙伟	100	孙伟	100
周亮	100	周亮	100
吴昊	100	吴昊	100
郑宇	100	郑宇	100
王成	100	王成	100
张明	100	张明	100
李强	100	李强	100
赵刚	100	赵刚	100
孙伟	100	孙伟	100
周亮	100	周亮	100
吴昊	100	吴昊	100
郑宇	100	郑宇	100
王成	100	王成	100
张明	100	张明	100
李强	100	李强	100
赵刚	100	赵刚	100
孙伟	100	孙伟	100
周亮	100	周亮	100
吴昊	100	吴昊	100
郑宇	100	郑宇	100
王成	100	王成	100
张明	100	张明	100
李强	100	李强	100
赵刚	100	赵刚	100
孙伟	100	孙伟	100
周亮	100	周亮	100
吴昊	100	吴昊	100
郑宇	100	郑宇	100
王成	100	王成	100
张明	100	张明	100
李强	100	李强	100
赵刚	100	赵刚	100
孙伟	100	孙伟	100
周亮	100	周亮	100
吴昊	100	吴昊	100
郑宇	100	郑宇	100
王成	100	王成	100
张明	100	张明	100
李强	100	李强	100
赵刚	100	赵刚	100
孙伟	100	孙伟	100
周亮	100	周亮	100
吴昊	100	吴昊	100
郑宇	100	郑宇	100
王成	100	王成	100
张明	100	张明	100
李强	100	李强	100
赵刚	100	赵刚	100
孙伟	100	孙伟	100
周亮	100	周亮	100
吴昊	100	吴昊	100
郑宇	100	郑宇	100
王成	100	王成	100
张明	100	张明	100
李强	100	李强	100
赵刚	100	赵刚	100
孙伟	100	孙伟	100
周亮	100	周亮	100
吴昊	100	吴昊	100
郑宇	100	郑宇	100
王成	100	王成	100
张明	100	张明	100
李强	100	李强	100
赵刚	100	赵刚	100
孙伟	100	孙伟	100
周亮	100	周亮	100
吴昊	100	吴昊	100
郑宇	100	郑宇	100
王成	100	王成	100
张明	100	张明	100
李强	100	李强	100
赵刚	100	赵刚	100
孙伟	100	孙伟	100
周亮	100	周亮	100
吴昊	100	吴昊	100
郑宇	100	郑宇	100
王成	100	王成	100
张明	100	张明	100
李强	100	李强	100
赵刚	100	赵刚	100
孙伟	100	孙伟	100
周亮	100	周亮	100
吴昊	100	吴昊	100
郑宇	100	郑宇	100
王成	100	王成	100
张明	100	张明	100
李强	100	李强	100
赵刚	100	赵刚	100
孙伟	100	孙伟	100
周亮	100	周亮	100
吴昊	100	吴昊	100
郑宇	100	郑宇	100
王成	100	王成	100
张明	100	张明	100
李强	100	李强	100
赵刚	100	赵刚	100
孙伟	100	孙伟	100
周亮	100	周亮	100
吴昊	100	吴昊	100
郑宇	100	郑宇	100
王成	100	王成	100
张明	100	张明	100
李强	100	李强	100
赵刚	100	赵刚	100
孙伟	100	孙伟	100
周亮	100	周亮	100
吴昊	100	吴昊	100
郑宇	100	郑宇	100
王成	100	王成	100
张明	100	张明	100
李强	100	李强	100
赵刚	100	赵刚	100
孙伟	100	孙伟	100
周亮	100	周亮	100
吴昊	100	吴昊	100
郑宇	100	郑宇	100
王成	100	王成	100
张明	100	张明	100
李强	100	李强	100
赵刚	100	赵刚	100
孙伟	100	孙伟	100
周亮	100	周亮	100
吴昊	100	吴昊	100
郑宇	100	郑宇	100
王成	100	王成	100
张明	100	张明	100
李强	100	李强	100
赵刚	100	赵刚	100
孙伟	100	孙伟	100
周亮	100	周亮	100
吴昊	100	吴昊	100
郑宇	100	郑宇	100
王成	100	王成	100
张明	100	张明	100
李强	100	李强	100
赵刚	100	赵刚	100
孙伟	100	孙伟	100
周亮	100	周亮	100
吴昊	100	吴昊	100
郑宇	100	郑宇	100
王成	100	王成	100
张明	100	张明	100
李强	100	李强	100
赵刚	100	赵刚	100
孙伟	100	孙伟	100
周亮	100	周亮	100
吴昊	100	吴昊	100
郑宇	100	郑宇	100
王成	100	王成	100
张明	100	张明	100
李强	100	李强	100
赵刚	100	赵刚	100
孙伟	100	孙伟	100
周亮	100	周亮	100
吴昊	100	吴昊	100
郑宇	100	郑宇	100
王成	100	王成	100
张明	100	张明	100
李强	100	李强	100
赵刚	100	赵刚	100
孙伟	100	孙伟	100
周亮	100	周亮	100
吴昊	100	吴昊	100
郑宇	100	郑宇	100
王成	100	王成	100
张明	100	张明	100
李强	100	李强	100
赵刚	100	赵刚	100
孙伟	100	孙伟	100
周亮	100	周亮	100
吴昊	100	吴昊	100
郑宇	100	郑宇	100
王成	100	王成	100
张明	100	张明	100
李强	100	李强	100
赵刚	100	赵刚	100
孙伟	100	孙伟	100
周亮	100	周亮	100
吴昊	100	吴昊	100
郑宇	100	郑宇	100
王成	100	王成	100
张明	100	张明	100
李强	100	李强	100
赵刚	100	赵刚	100
孙伟	100	孙伟	100
周亮	100	周亮	100
吴昊	100	吴昊	100
郑宇	100	郑宇	100
王成	100	王成	100
张明	100	张明	100
李强	100	李强	100
赵刚	100	赵刚	100
孙伟	100	孙伟	100
周亮	100	周亮	100
吴昊	100	吴昊	100
郑宇	100	郑宇	100
王成	100	王成	100
张明	100	张明	100
李强	100	李强	100
赵刚	100	赵刚	100
孙伟	100	孙伟	100
周亮	100	周亮	100
吴昊	100	吴昊	100
郑宇	100	郑宇	100
王成	100	王成	100
张明	100	张明	100
李强	100	李强	100
赵刚	100	赵刚	100
孙伟	100	孙伟	100
周亮	100	周亮	100
吴昊	100	吴昊	100
郑宇	100	郑宇	100
王成	100	王成	100
张明	100	张明	100
李强	100	李强	100
赵刚			

志愿者服务

公司持续推动和鼓励员工参加志愿服务，驻济总部成立了“山金志愿者”队伍，三山岛金矿成立了“金色海浪”志愿者服务队，长期以来开展了大量志愿服务工作。公司还通过工会、团委积极组织和开展义务献血、义务植树等志愿服务活动，用实际行动回报社会。2019年公司组织或参与各类志愿服务活动的总时长660小时，志愿服务1448人次。



山金志愿者为济南泉水节服务



新城金矿在莱州部分路口义务执勤



义务植树



玲珑金矿学雷锋志愿服务活动



三山岛金矿志愿者清理海岸线垃圾

案例 山东黄金组织员工开展“无偿献血”活动



2019年9月27日，山东黄金举行“无偿献血”活动，150名员工参加了此次活动。山东省血液中心调配两辆采血车在现场服务，整个献血活动持续3小时，总献血量达30800ml。

近年来，山东黄金秉承企业发展与人、社会和环境同生共长、共赢共享的理念，以实际行动“让尽可能多的个人和尽可能大的范围因山东黄金的存在而受益”，以山金大爱的胸怀积极履责、回报社会，践行企业核心价值观。无偿献血活动的举行也充分彰显了企业员工无私奉献、勇于担当的精神面貌，以实际行动推进企业精神文明建设。



精准扶贫

山东黄金深入学习贯彻习近平总书记关于“实施精准扶贫、精准脱贫，坚决打赢脱贫攻坚战”的系列重要指示精神，按照省委、省政府关于巩固脱贫成果，振兴乡村经济的决策部署，2019年，新选派3名同志赴菏泽市鄄城县什集镇担任第一书记，深入开展调查和研究，制定切实可行的产业扶贫、生态保护、基础设施建设等目标和措施，共投入金额41.83万元，坚决推动脱贫攻坚、乡村振兴重大任务落地。

媒体聚焦 山东黄金助力什集村脱贫攻坚



山东黄金向菏泽市鄄城县什集镇什集村派遣第一书记帮扶前，什集村有贫困户378户，贫困人口达834人，脱贫任务十分艰巨。山东黄金先后投入资金新建道路12.4公里，新建桥涵16座，11个自然村全部通上自来水，什集村的基础设施大变样。公司通过实施“一村一品一方案”精准扶贫

工程，让贫苦户拥有持续“造血”能力，11个自然村的843人实现了稳定脱困。

未来 展望

争做国际一流
勇闯世界前十

建设业内领先 国际一流的黄金矿业企业

BUILD AN INDUSTRY LEADING
AND WORLD-CLASS GOLD MINING ENTERPRISE

未来展望

2020年是全面建成小康社会的决胜之年，是公司“十三五”战略规划收官之年。面对新常态、新形势、新机遇，山东黄金将高举习近平新时代中国特色社会主义思想伟大旗帜，自觉承担社会责任，把“让尽可能多的个人和尽可能大的范围因山东黄金的存在而受益”作为矢志不渝的奋斗目标，将企业发展与推动祖国繁荣发展相统一。

山东黄金将继续以大力度、大气魄、大动作全面实现“争做国际一流、勇闯世界前十”的“黄金梦”，深入推进供给侧结构性改革，积极参与全球资源的整合并购，始终贯彻“绿水青山就是金山银山”的理念，坚持走集约高效绿色发展之路，在新时代的宏伟画卷中，开创各项工作高质量发展的新局面！



资源为先 效益为上 创新为本
RESOURCES FIRST, COST EFFECTIVE, INNOVATION-ORIENTED

附录



关键绩效
企业荣誉
指标索引

关键绩效

经济绩效指标

指标	单位	2019年
资产总额	亿元	581.56
归属于上市公司股东的净资产	亿元	231.14
营业收入	亿元	626.31
利润总额	亿元	21.17
归属于上市公司股东的净利润	亿元	12.89
经营活动产生的现金净流量	亿元	41.80
资产负债率	%	55.61
黄金产量	吨	40.12
基本每股收益	元/股	0.42

社会绩效指标

指标	单位	2019年
产品合格率	%	100
合同履约率	%	100
黄金生产吨死亡率	%	0
境内企业安全生产投入总金额	万元	35187.49
境外企业安全生产投入总金额	万美元	207.99
安全生产培训人(次)	人(次)	118764
员工总数	人	16134
新增就业人数	人	102
劳动合同签订率	%	100
社会保险覆盖率	%	100
培训员工人(次)	人(次)	13286
上交税收	亿元	12.61
捐款总额	万元	100
每股社会贡献值	元/股	1.52
环保相关预计负债的金额	亿元	9.10
重大违法违规事件	次	0

环境绩效指标

指标	单位	2019年
境内企业环境保护投入总金额	万元	13308.98
境外企业环境保护投入总金额	万美元	836.28
氮氧化物 (NOx) 排放总量	吨	14.97
SO ₂ 排放总量	吨	4.383
烟尘	吨	1.863
COD (化学需氧量) 排放总量	吨	330.05
氨氮排放总量	吨	11.66
有害废弃物总量	万吨	143.54
无害废弃物总量	万吨	1593.25
年度综合能源消耗总量	万吨标准煤	13.83
年度综合能源消耗总量	百万千瓦时	1124.94
单位产值综合能耗	百万千瓦时 / 百万元产值	0.07
年度电力消耗量	万千瓦时	91519.94
年度汽油用量	万吨	0.05
年度柴油用量	万吨	1.43
年度天然气用量	万立方米	165.91
年度原煤用量	万吨	0.30

指标索引

《中国企业社会责任报告编写指南 4.0 之一般采矿业》指标索引

报告标题	指标	
编写说明	P1.1,P1.2,P1.3	
董事长致辞	P2.1,P2.2,G2.3,M4.15	
关于我们	公司概况	P4.1,P4.2,P4.3
	组织架构	P4.1
	卓越业绩	P3.1
责任管理	责任理念	G1.1,G1.2
	责任体系	G3.1,G4.1,G4.2
	责任融合	G3.2
	责任沟通	G2.2,G6.1,G6.2,G6.3,M1.4
提质增效	公司治理	M1.1,M1.5,
	合规经营	M1.2,M1.3,M4.1,M4.2,S1.1,S1.3
	产品管理	M3.1,M3.2,M3.11,M3.12
	可持续发展	M2.2,M2.3,M2.4,M2.5,M2.6,M2.7,M2.8, M2.9,M2.10,M2.11,M2.12,M2.13,M2.15, M2.17,M2.18
创新引领	坚持创新驱动	M3.3,M3.5,M3.6,M3.10
	加强管理创新	M2.4
	科研平台建设	M3.4
	科技创新成果	M3.8,M3.9,M4.4
专题：国际一流示范矿山建设	P3.2	
绿色安全	绿色经营	E1.1,E1.2,E1.3,E1.5,E1.6,E1.12,E1.14 M2.16,E1.7,E1.9,E2.2,E2.3,E2.4,E2.5,E2.6,E2.7, E2.9,E2.12,E2.14,E2.15,E2.16,E2.18, E2.22,E2.24
	节能减排	E2.9,E2.12,E2.14,E2.15,E2.16,E2.18, E2.22,E2.24
	绿色矿山	E3.1,E3.2,E3.3,E3.4,E3.6,E3.7,E3.8,E3.10
	安全生产	S3.1,S3.2,S3.3,S3.4,S3.5,S3.6,S3.7, S3.8, S3.9,S3.10,S3.11,S3.12,S3.13,S3.14,S3.15, E2.20
	职业健康	S2.13,S2.14,S2.15,S2.16,S2.17,S2.19
合作共赢	人才队伍	S1.5,S1.6,S2.1,S2.9,S2.21,S2.22,S2.23
	员工关怀	S2.2,S2.3,S2.4,S2.5,S2.6,S2.7,S2.8,S2.11, S2.24,S2.25
	共筑责任供应链	M4.6,M4.8,M4.9, M4.13,M4.14
	加快“走出去”步伐	M4.15
回馈社会	社区共建	S4.1,S4.2,S4.3,S4.4,S4.5,S4.6,S4.8
	社会公益	S4.10,S4.12,S4.13,S4.14
	精准扶贫	S4.16,S4.17,S4.18
未来展望	A1	
附录	关键绩效	A2,M1.6,M1.7,M1.8,S1.4
	企业荣誉	A3
	指标索引	A5
	读者反馈	A6



读者反馈

尊敬的读者：

您好！

非常感谢您阅读《山东黄金矿业股份有限公司 2019 年度社会责任报告》，如果您对本报告有任何想法和建议，请您填写下面的意见反馈表，通过邮寄、传真或电子邮件发给我们。对于您的宝贵意见，我们致以深深的谢意！

姓名：

联系电话：

电子邮箱：

1. 您认为哪些章节为您提供了重要信息？

责任管理 经济责任 环境责任

安全责任 员工责任 公益责任

2. 您如何评价本报告？

易 读 性 好 一般 不好

完 整 性 好 一般 不好

中 肯 性 好 一般 不好

排版设计 好 一般 不好

总体印象 好 一般 不好

3. 您认为报告披露信息的质量：

很高 较高 一般 较低 很低

4. 您对我们下一年度报告的建议？

联系我们：

山东黄金矿业股份有限公司企业文化部

地址：山东省济南市舜华路 2000 号舜泰广场 3 号楼

邮编：250100

电话：0531-67710537

邮箱：hj600547@163.com